

## КАТАЛОГ ВЫСТАВКИ

Тверская Атлантида. Памятники религиозного искусства XV–XVIII веков. Из экспедиций музея. Выставка 21 сентября 2022 — 8 января 2023 / Сост. А.Л. Гультманов, Т.Н. Нечаева; вступ. слово М.Б. Миндлин; авт. ст. Г.В. Попов, Т.Н. Нечаева; науч. ред. Н.И. Комашко. М.: Центральный музей древнерусской культуры и искусства имени Андрея Рублева, 2022. 238 с.

## ЛИТЕРАТУРА

- Барская Н.А., Сергеев В.Н. Живопись XVI–XVIII вв. из верховьев реки Мсты в собрании Музея имени Андрея Рублева // Памятники культуры. Новые открытия: Ежегодник, 1982. Л.: Наука, 1984. С. 275–292.
- Гультманов А.Л. Выставка «Эллинские мудрецы» в Музее имени Андрея Рублева // Вестник Сектора древнерусского искусства. 2023. № 1. С. 218–225.
- Иконы Москвы XIV–XVI вв. Каталог собрания ЦМиАР. Вып. II / Ред.-сост. Л.М. Евсеева, В.М. Сорокатый; отв. ред. Г.В. Попов. М.: Индрик, 2007. 512 с.
- Иконы Твери, Новгорода, Пскова XV–XVI вв. Каталог собрания ЦМиАР. Вып. I / Ред.-сост. Л.М. Евсеева, В.М. Сорокатый; отв. ред. Г.В. Попов. М.: Индрик, 2000. 416 с.
- Калязин. Фрески затопленного монастыря / Сост. З.В. Золотницкая, Ю.В. Ратомская; вступ. ст. Т.И. Гейдор. М.: Кучково поле; Музеон, 2020. 52 с.
- Северные экспедиции Музея имени Андрея Рублева. 1963–1971 годы. Выставка икон и произведений декоративно-прикладного искусства XVI–XIX веков из собрания Центрального музея древнерусской культуры и искусства имени Андрея Рублева 18 мая — 1 июля 2018 года / Сост. Т.Н. Нечаева; вступ. слово М.Б. Миндлин; авт. ст. Г.В. Попов, Т.Н. Нечаева, Л.М. Евсеева, И.А. Кочетков, В.В. Кириченко, А.А. Салтыков; науч. ред. Я.Э. Зеленина. М.: Музей имени Андрея Рублева, 2018. 128 с.
- Сергеев В.Н. Дорогами старых мастеров. М.: Молодая гвардия, 1982. 128 с.
- Сергеев В.Н. Дорогами старых мастеров. 2-е изд., доп. М.: Музей имени Андрея Рублева, 2020. 160 с.

## EXHIBITION CATALOGUE

Gulmanov A.L., Nechaeva T.N. (ed.) *Tverskaia Atlantida. Pamiatniki religioznogo iskusstva XV–XVIII vekov. Iz ekspeditsii muzeia. Vystavka 21 sentiabria 2022–8 ianvaria 2023 (Tver – Lost in History. 15<sup>th</sup>–18<sup>th</sup> Religious Artefacts acquired in Expeditions by the Museum Staff. The Exhibition September 21, 2022 – January 8, 2023)*. Moscow, The Central Andrey Rublev Museum of Ancient Russian Culture and Art Publ., 2022, 238 p. (in Russian).

## REFERENCES

- Barskaia N.A., Sergeev V.N. Painting of the 16<sup>th</sup>–18<sup>th</sup> Centuries from the Upper Reaches of the Msta River in the Collection of the Andrei Rublev Museum. *Pamiatniki kul'tury. Nove otkrytiia: Ezhegodnik, 1982 (Cultural Monuments. New Discoveries: Yearbook, 1982)*. Leningrad, Nauka Publ., 1984, pp. 275–292 (in Russian).
- Evseeva L.M., Popov G.V., Sorokatyj V.M. (ed.) *Ikony Moskvy XIV–XVI vv. Katalog sobraniia TsMiAR (Icons of Moscow of the 14<sup>th</sup>–16<sup>th</sup> Centuries. Catalogue of the Andrey Rublev Museum Collection)*, vol. 2. Moscow, Indrik Publ., 2007. 512 p. (in Russian).
- Evseeva L.M., Popov G.V., Sorokatyj V.M. (ed.) *Ikony Tveri, Novgoroda, Pskova XV–XVI vv. Katalog sobraniia TsMiAR (Icons of Tver, Novgorod, Pskov of the 15<sup>th</sup>–16<sup>th</sup> Centuries. Catalogue of the Andrey Rublev Museum Collection)*, vol. 1. Moscow, Indrik Publ., 2000. 416 p. (in Russian).
- Geidor T.I. (text), Ratomskaja Iu. V., Zolotnitskaia Z.V. (ed.) *Kaliazin. Freski zatoplenogo monastyrja (Kalyazin. Frescoes of a Flooded Monastery)*. Moscow, Kuchkovo Pole Muzeon Publ., 2020. 52 p. (in Russian).

Gulmanov A.L. Exhibition “Hellenic Sages” at the Andrey Rublev Museum. *Vestnik Sektora drevnerusskogo iskusstva (Bulletin of the Russian Medieval Art Department)*, 2023, no. 1, pp. 218–225 (in Russian).

Nechaeva T.N. (ed.) *Severnye ekspeditsii Muzeia imeni Andreia Rubleva. 1963–1971 gody. Vystavka ikon i proizvedenii dekorativno-prikladnogo iskusstva XVI–XIX vekov iz sobraniia Tsentral'nogo muzeia drevnerusskoi kul'tury i iskusstva imeni Andreia Rubleva 18 maia – 1 iulija 2018 goda (Northern Expeditions of the Andrey Rublev Museum. 1963–1971. Exhibition of Icons and Works of Decorative and Applied Art of the 16<sup>th</sup>–19<sup>th</sup> Centuries from the Collection of the Central Andrey Rublev Museum of Ancient Russian Culture and Art. May 18 – July 1, 2018)*. Moscow, The Andrey Rublev Museum Publ., 2018. 128 p. (in Russian).

Sergeev V.N. *Dorogami starykh masterov (The Roads of the Old Artists)*. Moscow, Molodaia gvardiia Publ., 1982. 128 p. (in Russian).

Sergeev V.N. *Dorogami starykh masterov (The Roads of the Old Artists)*. 2<sup>nd</sup> ed. Moscow, The Andrey Rublev Museum Publ., 2020. 160 p. (in Russian).

И.А. Шалина

## Художественное наследие староверов Поморья — новая выставка Государственного Эрмитажа

В октябре этого года в Санкт-Петербурге, не богатом на древнерусские темы, произошло знаменательное событие — в Манеже Малого Эрмитажа открылась давно ожидаемая выставка, посвященная художественному наследию Выговской поморской пустыни. В нашем сознании оно трудно ассоциируется с основополагающим для фондов крупнейшего в стране музея зарубежным вектором, где русское искусство обычно занимает далеко не самое почетное место. Лишь сравнительно недавно в Зимнем дворце открыли постоянную экспозицию древнерусской живописи XIV — начала XVIII в. [Шалина, 2020], ставшую значимым явлением в культурной жизни Северной столицы, поскольку там сосредоточена весьма важная коллекция иконописи, на протяжении полувека недоступная даже специалистам. Поразительно, что и для выставки старообрядческой культуры, явно неприоритетной для Эрмитажа, учитывая его несметные сокровища, была предоставлена одна из двух главных площадок [ил. 1], где обычно проходят самые масштабные проекты, от египетского искусства до мирового авангарда. Более того, на открытии М.Б. Пиотровский назвал событие одним из главных в 2023 г., а само выговское собрание — настоящим открытием целого пласта художественного наследия, «особенно важного для понимания современных общественных процессов». Оказалось, что расхожее мнение о том, что «в Эрмитаже есть все», касается и утраченного искусства Выга. Действительно, представленные здесь памятники конца XVII — середины XIX столетия демонстрируют цельную и полную его картину,



1



2

**ил. 1** Начало экспозиции выставки «Художественное наследие старообрядцев Выга»  
Зал манежа в Малом Эрмитаже. Комплекс трехфигурного деисусного чина, располагавшегося  
на Святых вратах Выгорецкой обители. 1730-е гг.

**fig. 1** Beginning of the exhibition "The Artistic Legacy of the Pomorian Old Believers"  
Manege hall in the Small Hermitage. The complex of the three-figure Deesis, located  
at the Holy Gates of the Vygoresk Pustyn. 1730s

**ил. 2** Богоматерь Тихвинская. Икона. Середина XVIII в. Находилась на Святых вратах  
Выгорецкой обители

**fig. 2** Icon of the Mother of God of Tikhvin. Mid-18<sup>th</sup> century, previously located at the Holy Gates  
of the Vygoresk Pustyn

на протяжении 150 лет создаваемую старообрядцами в глухих северных лесах  
Олонецкой губернии.

Период работы выставки (закроется 1 апреля 2024 г.) совпал с двумя  
важными юбилейными датами, связанными с жизнью пустыни. В сентябре  
2023 г. исполнилось ровно 300 лет со дня создания здесь «Поморских от-  
ветов» — выдающегося литературно-богословского памятника, содержащего  
апологетические мысли староверов всех согласий. Следующий год отмечен  
празднованием 330-летия основания Выговского общежительства (это про-  
изошло в 1694 г.). Утрата его наследия, развезенного по разным музейным  
и частным собраниям и библиотекам, объясняется тем, что во второй четверти  
XIX в. процветающая община, включавшая в себя мужской Богоявленский  
монастырь на реке Выг и женскую Крестовоздвиженскую обитель на реке  
Лексе, а также многочисленные окрестные скиты, подверглась разорению по  
указам Николая I, в 1857 г. окончательно прекратив свое существование. В по-  
следующие десятилетия постройки ветшали, а их убранство разорялось. То,  
что оставалось на месте, в начале XX в. было либо увезено в другие общины,  
либо попало в музейные, а в основном в частные коллекции.

Основу новой выставки составили произведения иконописи, которые, за  
редким исключением, были выявлены в фондах Эрмитажа и атрибутированы  
как выговские лишь за последние пять лет сотрудником отдела русской культу-  
ры А.П. Иванниковой, что и побудило исследователя задумать и осуществить  
столь необычный для музея проект. Однако поступление сюда старообрядче-  
ских памятников и их сохранение стало возможным лишь благодаря знаточе-  
ству целого ряда специалистов и работе нескольких поколений ученых. Прежде  
всего, надо вспомнить деятельность графа А.А. Бобринского (1852–1927),  
будучи председателем Императорской Археологической комиссии, в 1916 г.  
проводившего инспекцию памятников старообрядческого искусства, после за-  
крытия Выговского общежительства вывезенных в петрозаводский Архиерей-  
ский дом в 1862 г. А также имя этнографа, профессора кафедры христианской  
археологии и истории византийского искусства Московского археологического  
института М.И. Успенского (1866–1942), чей домашний музей, в том числе  
и выговские артефакты, попали в Эрмитаж еще до Великой Отечественной  
войны. Самую важную часть фонда составили древности, ранее входившие  
во внушительное по числу экспонатов (более 2000) собрание В.Г. Дружинина  
(1859–1936), одного из первых исследователей поморской художественной  
культуры. Арест ученого по «академическому делу» и его смерть (1936), при-  
вели к частичной утрате важных частей этого музея и его распылению, в том  
числе в эрмитажных фондах, где вещи потеряли сведения о своей принад-  
лежности. Как удалось установить в процессе подготовки выставки, в 1941 г.  
более 200 его экспонатов поступило из Государственного музея этнографии  
в составе коллекций Исторического отдела, образованного в 1936 г. на базе  
историко-бытового отдела Русского музея [ил. 2].

В истории музейного дела — это всего лишь третий случай обращения  
непосредственно к искусству Выголексинского общежительства: впервые

посвященные его 300-летию выставки были организованы в 1994 г. Одна из них — «Неизвестная Россия» проведена в ГИМе ведущим специалистом по истории старообрядчества Е.М. Юхименко [Неизвестная Россия, 1994]. Вторая была организована Петрозаводским музеем [Культура староверов Выга, 1994], куда в начале XX в. была передана большая часть наследия закрытых скитов. Однако прошло еще немало времени, пока в среде историков искусства сложились устойчивые понятия «поморская иконопись» и «поморское литье». Но, несмотря на то, что произведения этого центра обладают целым рядом особых примет и теперь относительно хорошо узнаются, мы еще далеки от понимания истоков его стиля и основных этапов развития.

В то же время тема культуры приверженцев «древлего благочестия» отнюдь не нова для музейных проектов и в каждом отдельном случае обладала своей спецификой. С 2005 г. Центральный музей древнерусской культуры и искусства имени Андрея Рублева в рамках идеи «Художественные центры старообрядчества» проводит показы, в том числе и посвященные искусству обширного северного региона. Особенно широко оно было представлено в 2011 г. на выставке «Искусство Поморья XVIII–XIX веков», объединившей произведения многих музейных и частных собраний, причем акцент был сделан не просто на выговских памятниках (иконах, литье, книгах), а на их художественной стороне с выявлением собственно «поморских» писем, впервые столь отчетливо прозвучавших в том числе в посвященной этому событию публикации [Алехина, Зотова, Комашко, 2011]. Еще ранее в 2008 г. в залах Русского музея демонстрировались вещи из его фондов, правда, внимание устроителей было сосредоточено не столько на художественных достоинствах икон и их принадлежности конкретному старообрядческому центру, сколько на проблеме происхождения из того или иного скита или общины, что привело к большому числу ошибочных атрибуций и размытию понятий стиля [Образы и символы, 2008].

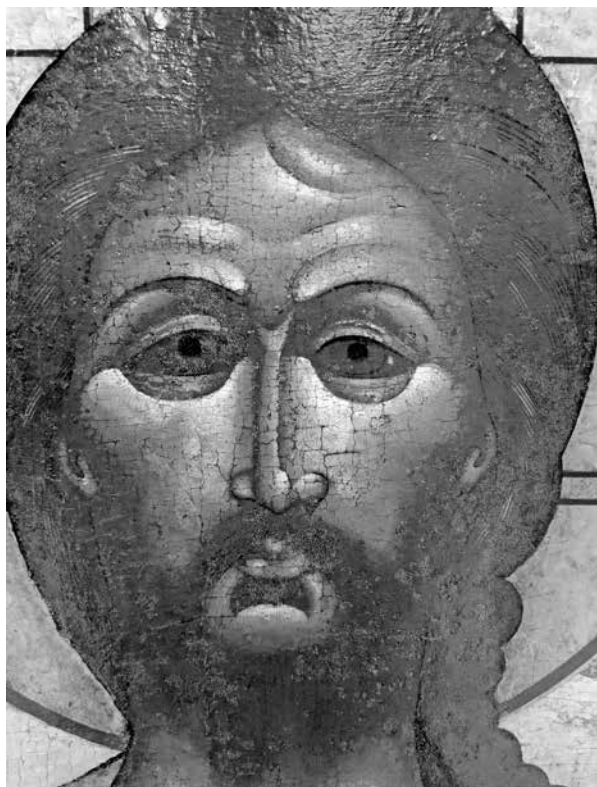
Особенно много таких событий выпало на 2020 г. в связи с празднованием 400-летия со дня рождения протопопы Аввакума, духовного лидера старообрядчества. Первая выставка памятников самых разных художественных центров, предоставленных в том числе Московской Митрополией Русской Православной Старообрядческой Церкви и частными собирателями, прошла в Российской академии художеств [Нетленное наследие, 2020]<sup>1</sup>. К той же памятной дате был приурочен крупный проект в Музее русской иконы [Аз Аввакум протопоп тако верую, 2021], собравший много ценных экспонатов, но отмеченный хаотичностью их выбора, отсутствием строгих атрибуционных принципов и сквозной концепции. С запозданием в 2022 г. прошла масштабная выставка в музее-заповеднике «Коломенское» «От Аввакума до Агафьи. Наследие старообрядчества», соединившая 400 экспонатов из разных музеев страны и церковных институций. В отличие от многих других, она была глубоко продуманной,

<sup>1</sup> Следует еще назвать выставку, прошедшую в музейно-выставочном комплексе Школы акварели Сергея Андрияки [Гонимое правоверие, 2020].

соединяла документальный, исторический и художественный материал, что, безусловно, связано с работой ее главного куратора — Е.М. Юхименко.

Однако на фоне всех этих событий выставка в Эрмитаже выгодно отличается целым рядом особенностей и смело может быть признана подлинно художественной. Прежде всего она посвящена многообразию искусства мастеров Выга, демонстрирующих яркую самобытность и единство стиля этого центра, проявившегося во всех отраслях творчества. Хорошо известно, что, в отличие от других общежитий, Выголексинские монастыри, ставшие важным духовно-просветительским центром северного края и не случайно именовавшиеся «академией» или «староверческими Афинами», имели не только свои иконописные и книгописные мастерские, но также производили изделия из меди, здесь сформировалась собственная литературная школа, в которой получили развитие почти все литературные жанры. Поэтому задачей устроителей было показать на примере вошедших в состав экспозиции 200 произведений второй половины XVII — начала XX в. все основные виды процветавшего здесь искусства: иконы, украшенной орнаментами рукописной книги, рисованного лубка, меднолитой пластики и резных изделий по дереву. Все они были в процессе подготовки выставки выявлены в фондах Эрмитажа и ранее никогда не показывались зрителю, что, несомненно, составляет ее важнейшую научную новизну. Столь богатейший материал выборочно привлекал внимание исследователей: классификацией типов резных икон занимались И.Н. Уханова [Уханова, 1968, 1974, 1995] и С.В. Томсинский [Томсинский, 1983, 1986], а меднолитых изделий М.Н. Принцева [Принцева, 1989]. До недавнего времени число выговских икон исчислялось лишь четырьмя экспонатами, опубликованными А.С. Косцовой и А.Г. Побединской [Косцова, Побединская, 1990]. За последние пять лет А.П. Иванниковой было выявлено еще 55 произведений, впервые представших не только перед зрителем, но и специалистами. Аналогичным образом обстоит дело с небольшим, но интересным по составу собранием настенных листов и рукописных книг, создававшихся лексинскими грамотницами, также показанных впервые. Это было бы невозможно без кропотливой работы реставрационных лабораторий Эрмитажа, подготовивших к экспонированию все представленные здесь памятники. Особенно это касается трудоемкого раскрытия 60 икон, в том числе сложнейшей реставрации написанного на стекле и расколотого образа «Преподобные Корнилий и Виталий Выговские» (инв. ЭРЖ-3964), который специалисты буквально собирали по крупичкам.

Выставка стала поистине научным прорывом в деле изучения старообрядческой иконописи. Ее куратор справедливо предлагает отказаться от широко используемого в современной науке при атрибуции подобных произведений термина «Поморье», «поморский», под которым чаще всего подразумеваются памятники, выполненные старообрядцами поморского согласия в духе выговской традиции и под очевидным контролем духовного руководства Выговской обители. Предлагается заменить его более точными и верными — «Выг», «выговский стиль» или «выговское искусство». Эта атрибуция используется как



**ил.3** Христос. Деталь иконы из трехфигурного деисусного чина, располагавшегося на Святых вратах Выгорецкой обители 1730-е гг. ГЭ

**fig.3** The face of Christ  
A fragment of the complex of the three-figure Deesis, previously located on the Holy Gates of the Vygoresk Pustyn. 1730s. State Hermitage

**ил.4** Выговские иконы 1770–1780-х гг. Экспозиция выставки «Художественное наследие староверов Поморья»

**fig.4** Vyg icons of 1770–1780s  
Exposition of the exhibition “The Artistic Legacy of the Pomorian Old Believers”

3

в этикетке, так и в каталоге [Художественное наследие, 2023], который станет первой научной публикацией обширного материала из фондов Эрмитажа, связанного с художественным наследием поморской старообрядческой пустыни (вышел к моменту публикации этой рецензии).

Еще более значимым является существенное переосмысление устройством выставки датировки выговских икон, в современной литературе традиционно соотносимых с довольно поздним периодом существования Выговской пустыни: концом XVIII — первой половиной XIX в. Именно собрание Эрмитажа, где оказались памятники, непосредственно вывезенные из монастырей и скитов Выга, подчас связываемые письменными источниками с конкретными обстоятельствами их создания, позволили отчасти восстановить логику развития иконописи XVIII в., причем раннего его периода. Это прежде всего датированный 1730-ми гг. комплекс трехфигурного Деисусного чина, располагавшегося на Святых вратах Выгорецкой обители [Иванникова, 2022]; и образ Богородицы Тихвинской середины XVIII в. (инв. ЭРИ-321) [ил.1–3]. Они стали своеобразными реперными точками и позволили выделить блок произведений этих и последующих десятилетий, причем многие из них, исходя из анализа художественного стиля, получили достаточно точную датировку 1770–1780-ми гг. [ил.4]. Куратор предпринял убедительную попытку объяснить



4

кардинальную смену стиля, которая прослеживается по местным произведениям иконописи на рубеже XVIII–XIX столетий, что заставляет решительно отказаться от отнесения к этому времени большей части выговского наследия в других собраниях. При этом принадлежность отдельных икон кисти местных мастеров еще требует дальнейших уточнений, в частности образа Богородицы Тихвинской конца XVIII в., в стилистике которого прослеживаются очевидные влияния романовской или палехской художественных традиций.

Экспозиция делится на три раздела. Первый знакомит зрителя с историей церковного раскола середины XVII в. и идеологией старообрядцев-беспоповцев, чему в немалой степени способствуют подробные сопровождающие тексты экспликаций, планы и карты Выговской пустыни, которые дают возможность посетителю познакомиться с топографией местности. Важнейшей его составляющей становится учение о наступлении царства Антихриста и, как следствие, необходимость бегства в пустынные места, непрестанная молитва и сохранение целомудрия. В этом разделе содержится подробный рассказ об основании Выговского общежития, важных вехах в истории существования пустыни, а также о первооткрывателях искусства этого крупного северного старообрядческого центра начала XX в. Результативной представляется мысль автора экспозиции о влиянии посвящений его главных часовен и престолов



5



6

ил. 5 Богоматерь Тихвинская. Икона. Выг, первая четверть XVIII в. ГЭ

fig. 5 Icon of the Mother of God of Tikhvin. First quarter of the 18<sup>th</sup> century. Vyg. State Hermitage

ил. 6 Резные и иконописные намогильные доски. Выг. XIX в. ГЭ

fig. 6 Carved and icon painted grave boards. Vyg. 19<sup>th</sup> century. State Hermitage

на выбор сюжетов и отдельных святых при создании паломнических икон и складней (темперных и меднолитых).

Основное ядро второго раздела выставки составляют почти 60 икон третьей четверти XVII — середины XIX в. В настоящее время это одно из крупнейших среди государственных музеев собрание выговской иконописи, до сих пор остававшееся неизвестным даже узким специалистам. Введение в научный оборот целого пласта нового материала, несомненно, стало значимым вкладом в историю изучения художественного наследия Выговского суземка. Прежде всего это редкие образцы раннего периода иконописания. Уникальной особенностью образа Богоматери Тихвинской первой четверти XVIII в. [ил. 5] является орнамент на полях, решенный одноцветно при помощи штриховки, придающей объем, — черты, характерной для поморских рукописей, не выходящих за первую треть XVIII в., что служит дополнительным подтверждением датировки самой иконы этим временем [Иванникова, 2022]. Несомненную ценность представляет круг поздних датированных произведений, связанных с обрядовыми погребальными традициями и представляющих уникальные иконописные намогильные доски с указанием имен и дат жизни усопших, в частности, с могилы И.Е. Лайкачевой датирована 1856 г. — последним годом существования Выговской обители [ил. 6].

В этом разделе также выставлены образцы меднолитой пластики, впервые демонстрируемые в таком количестве (более 50 предметов): они поступили в Эрмитаж от Ф.А. Каликина (1954), но как показали исследования, происходят из собрания В.Г. Дружинина. Оно выделяется большим числом ранних произведений, выполненных в первой половине XVIII в., в том числе датированных, например, трехстворчатые складни «Деисус, с избранными святыми» (так называемые «Девятки») 1719, 1720 и 1721 гг. Уникальным экспонатом является четырехстворчатый складень «Дванадцатые праздники и поклонение иконам Богоматери» 1729 г. с владельческой надписью купца Ивана Большого, отлитый из серебра (известно лишь несколько таких предметов, соотносимых с деятельностью выговских литейщиков) [ил. 7].

Последний раздел посвящен впервые экспонируемым резным деревянным иконам с изображением Голгофского креста (51 экспонат), среди которых выделяются памятники с эпитафиями и предназначенные для голбецов. Созданные резчиками Выголексинского общежительства в конце XVII — первой половине XIX в., они не только сохранили свою привязку к местности (на оборотах указаны названия скитов), но, в ряде случаев, и даты создания, что дает надежные основания для атрибуции других аналогичных памятников и дополняет картину развития этого крупного духовного и художественного центра. Редкими образцами резных икон оказались раскрашенные образы со святыми и живописным крестом, видимо, соотносимые с соловецкой традицией подобных изделий, что для истории тесно связанного с этой обителью Выговского суземка было вполне ожидаемым явлением.

Выговская пустынь являлась важным центром книжности: здесь занимались перепиской и оформлением рукописей, разрабатывали штампы для тисне-



7

ил. 7 Витрина с медным литьем XVIII–XIX вв. Выг. Экспозиция выставки «Художественное наследие староверов Поморья»

fig. 7 Showcase with copper casting from the 18<sup>th</sup>–19<sup>th</sup> centuries. Vyg Exposition of the exhibition “The Artistic Legacy of the Pomorian Old Believers”

ил. 8 Поморские рукописи и рисованные листы XVIII–XIX вв. Выг. ГЭ

fig. 8 Pomeranian manuscripts and drawn pages of the 18<sup>th</sup>–19<sup>th</sup> centuries. Vyg. State Hermitage



8

ния кожаных переплетов. В расположенном здесь скриптории был выработан характерный тип письма (поморский полуустав) и узнаваемая орнаментика, истоки которой восходят к столичному искусству последней четверти XVII в. Этим объясняется внимание организаторов выставки к поморским рукописям XVIII–XIX вв., большей частью переданных Эрмитажу в дар Ф.А. Каликиным, в том числе экземплярам знаменитых «Поморских ответов» и «Винограда Российского» [ил. 8].

В Выгореции складывается традиция рисованного лубка, связанная с настоятельной необходимостью староверов в поиске дополнительных наглядных способов передачи информации. Среди представленных 16 старообрядческих рисованных картинок XVIII–XIX столетий есть непосредственно написанные изографами Выга. При этом два редких комплекса, исполненные темперой на картоне, с назидательными сюжетами («Смертный человек», «Царь Птолемей Филадельф», «Душа чистая»), скорее, могут быть соотнесены с деятельностью гуслицких мастеров.

Нельзя не отметить особый дизайн выставки, которая в силу очевидной религиозной тематики как будто подразумевала соответствующее обрамление. Однако авторы проекта пошли иным путем, сохраняя присущую эрмитажным экспозициям классическую ясность замысла: зал Манежа легко обозревается с любой точки, легкие и ненавязчивые конструкции панелей позволяют сосредоточить все внимание на самих экспонатах. Не лишенный символизма колорит щитов, сочетающий огненную киноварь, напоминающую о важной для старообрядцев стихии огня, глубокий зеленый иконописный санкирь и кремлевские оттенки, выгодно выявляют красоту и яркость выговских икон [ил. 9]. Развеска экспонатов отличается чисто музейным подходом — нигде нет перебора в памятниках, каждый из них представлен как выдающееся произведение, достойное медленного созерцания и любования, чему способствует прекрасное освещение и отсутствие бликов на стеклянных поверхностях. Представить себе, как выглядело пространство и постройки Выговских обителей, позволяют деликатно включенные в экспозицию большеформатные фотографии этих мест, выполненные в начале XX в. В.А. Плотниковым, М.А. Круковским, Ф.А. Каликиным, которые словно вводят в экспозицию ощущение святости самого места [ил. 10].

При входе на выставку на лицевой и оборотной стороне центрального щита располагается упомянутый выше уникальный комплекс выговских икон, украшавших Святые врата Выгорецкой обители и словно приглашающих войти в ее сакральное пространство: своеобразным «фоном» для них служит подобие разомкнутой арки, по своим очертаниям напоминающей разрушенные главные врата монастыря. Эта конструкция выполняет роль условной границы, за которой посетитель сможет внимательно познакомиться с богатейшим художественным наследием выговских мастеров.

Неотъемлемой составляющей выставки стали подробные экспликации и подготовленный для нее фильм «Староверы Поморья. Художественное наследие». Особое ощущение пространства вносят короткие видеоролики,



9



10

ил. 9,10 Экспозиция выставки «Художественное наследие староверов Поморья»  
fig. 9,10 Exposition of the exhibition "The Artistic Legacy of the Pomorian Old Believers"

размещенные в боковых галереях. Они демонстрируют современное состояние тех мест, где когда-то располагались скиты и поселения бывшего мужского Выговского монастыря, женской Лексинской обители, а также Берёзовского скита. Этот уникальный видеоматериал был снят специально для выставки с помощью квадрокоптера коллекционером и специалистом по поморской иконе А.Афанасьевым (Москва) и бескорыстно предоставлен Эрмитажу. Съёмка этого фильма — также своего рода аскетический подвиг, поскольку речь идет о чрезвычайно труднодоступных местах Севера. Благодаря отсутствию зелени прекрасно просматривается географический характер и рельеф местности — топография бывших селений, старые фундаменты, межи огородов и пашен. Схематичные рисунки домов и моленных, наложенные создателями фильма на картины природы, словно оживили эти места и перенесли зрителя в эпоху, когда на покинутых ныне просторах цвела разнообразная творческая жизнь. Съёмка сквозь тонко нюансированную цветовую гамму сезона передает эпическую красоту и аскетизм прозрачных выгорецких лесов, болот и вод, которые органично дополняют характер представленного в зале искусства, способствует его более глубокому пониманию.

#### СВЕДЕНИЯ ОБ АВТОРЕ

*Шалина Ирина Александровна* — кандидат искусствоведения, ведущий научный сотрудник Отдела древнерусского искусства, ФГБУК «Государственный Русский музей», Инженерная ул., д. 4, Санкт-Петербург, Российская Федерация, 191186 shalina\_irina@mail.ru

#### АУТОР

*Shalina, Irina Alexandrovna* — Ph.D., senior researcher, department of Old Russian Art, the State Russian Museum, Inzhenernaya st., 4191186 St. Petersburg, Russian Federation shalina\_irina@mail.ru

#### ЛИТЕРАТУРА

«Аз Аввакум протопоп тако верую»: к 400-летию со дня рождения духовного лидера старообрядчества: кат. выст. / Авт.-сост. Е.В. Гувакова, Л.М. Евсеева. М.: СканРус, 2021. 451 с.

*Алехина Л., Зотова Е., Комашко Н.* Искусство Поморья XVIII–XIX веков. Художественные центры старообрядчества // Антиквариат. Предметы искусства и коллекционирования. Июнь, 2011. № 87 (6). С. 4–29.

«Гонимое правоверие». Каталог / Сост. В.С. Погодин, А.И. Гордейчик. М.: Изд-во Школы акварели. М., 2020. 128 с.

*Иванникова А.П.* Иконографическая программа декорации Святых врат Выгорецкой обители // Вестник Сектора древнерусского искусства. 2022. № 1. С. 148–166.

*Иванникова А.П.* Образ Богоматери Тихвинской из коллекции В.Г. Дружинина: к вопросу об особенностях ранней иконописи Выга // Seminarium Bulkinianum. Т. V. К 85-летию со дня рождения Валентина Александровича Булкина / Науч. ред. И.В. Антипов, И.А. Шалина. СПб.: ИПЦ СПбГУПТД, 2022. С. 240–249.

*Косцова А.С., Побединская А.Г.* Русские иконы XVI — начала XX века с надписями, подписями и датами: кат. выст. [Из собр. музея]. Л.: ГЭ, 1990. 150 с.

Культура староверов Выга (к 400-летию основания Выговского старообрядческого общезнания. Каталог: из собраний КГКМ, КМИИ, музея «Кижи», ЦГАРК, МИРАПИ, частных коллекций / Сост. А.А. Пронин. Петрозаводск: АО «Карпован сизарексет», 1994. 120 с.

Неизвестная Россия. Каталог. К 300-летию Выговской старообрядческой пустыни / Отв. ред. Е.М. Юхименко. М.: ГИМ, 1994. 96 с.

Нетленное наследие. К 400-летию протопопа Аввакума: кат. выст. / Сост. И.Л. Бусева-Давыдова. М.: БуксМАрт, 2020. 192 с.

Образы и символы старой веры: Памятники старообрядческой культуры из собрания Русского музея: Альманах. Вып. 217 / Сост. Н.В. Пивоварова. СПб.: Palace Edition, 2008. 288 с.

Принцева М.Н. Поморское медное литье: истоки, особенности, эволюция. Автореф. дис. ... канд. иск. Л., 1989. 23 с.

Томсинский С.В. Старообрядческие доски из Тихвина Бора // Сообщения Государственного Эрмитажа. 1983. Вып. 48. С. 18–19.

Томсинский С. Об одном направлении в мелкой культовой пластике Заонежья XIX в. // Сообщения Государственного Эрмитажа. 1986. Вып. 51. С. 28–30.

Уханова И.Н. Некоторые замечания о резном дереве северного края // Доклады отделений и комиссий Географического общества СССР. 1968. Вып. 5. С. 25–26.

Уханова И.Н. Резная доска — редкий памятник русской ксилографии // Сообщения Государственного Эрмитажа. 1974. Вып. 39. С. 18–20.

Уханова И.Н. Резные деревянные иконы Русского Севера // Народное искусство. Исследования и материалы: сб. ст. СПб.: Palace Editions, 1995. С. 54–56.

Художественное наследие староверов Поморья в собрании Государственного Эрмитажа: каталог выставки / Государственный Эрмитаж; науч. ред. А.П. Иванникова. СПб.: Изд-во Гос. Эрмитажа, 2023. 560 с.

Шалина И.А. Иконы в Эрмитаже: открытие постоянной экспозиции «Древнерусская иконопись XIV — начала XVIII века» в Государственном Эрмитаже // Вестник Сектора древнерусского искусства. 2020. № 1 (3). С. 186–201.

#### REFERENCES

Alehina L., Zotova E., Komashko N. Art of Pomerania in the 18<sup>th</sup>–19<sup>th</sup> centuries. Artistic centers of the Old Believers. *Hudozhestvennyye centry staroobradchestva. Antikvariat. Predmety iskusstva i kollekcionirovanija (Antiques. Art and collectibles)*, June, 2011, no. 6 (87), pp. 4–29 (in Russian).

Buseva-Davydova I.L. (ed.). *Netlennoe nasledie. K 400-letiju protopopa Avvakuma. Katalog vystavki (Imperishable heritage. To the 400<sup>th</sup> anniversary of Archpriest Avvakum. Exhibition catalog)*. Moscow, BuksMArt Publ., 2020. 192 p. (in Russian).

Guvakova E.V., Evseeva L.M. (eds.). «Az Avvakum protopop tako veruju»: k 400-letiju so dnja rozhdenija duhovnogo lidera staroobradchestva: katalog vystavki (“Az Avvakum protopop so I believe”: to the 400<sup>th</sup> anniversary of the birth of the spiritual leader of the Old Believers: exhibition catalogue). Moscow, SkanRus Publ., 2021. 451 p. (in Russian).

Ivannikova A.P. *Hudozhestvennoe nasledie staroverov Pomor'ja v sobranii Gosudarstvennogo Jermitezha: katalog vystavki (The artistic Heritage of the Old Believers of Pomerania in the collection of the State Hermitage: exhibition catalog)*. Saint Petersburg, Gos. Jermitezha Publ., 2023. 560 p. (in Russian).

Ivannikova A.P. Iconographic program for the decoration of the Holy Gates of the Vygoretsk monastery. *Vestnik Sektora drevnerusskogo iskusstva (Bulletin of the Russian Medieval Art department)*, 2022, no. 1, pp. 148–166 (in Russian).

Ivannikova A.P. The image of the Mother of God of Tikhvin from the collection of V.G. Druzhinin: on the question of the features of early Vyg iconography. *Seminarium Bulkinianum. vol. V. K 85-letiju so dnja rozhdenija Valentina Aleksandrovicha Bulkina (Seminarium Bulkinianum. T.V. To the 85<sup>th</sup> anniversary of the birth of Valentin*

*Aleksandrovich Bulkin)*. Saint Petersburg, IPC SPbGUPTD Publ., 2022, pp. 240–249 (in Russian).

Juhimenko E.M. (ed.). *Neizvestnaja Rossija. Katalog. K 300-letiju Vygovskoj staroobradcheskoj pustyni (Unknown Russia. Catalog. To the 300<sup>th</sup> anniversary of the Vyg Old Believer Hermitage)*. Moscow, Gos. Istoricheskij muzej Publ., 1994. 96 p. (in Russian).

Koscova A.S., Pobedinskaja A.G. *Russkie ikony XVI — nachala XX veka s nadpisjami, podpisjami i datami: Kat. vystavki (Russian icons of the 16<sup>th</sup> — early 20<sup>th</sup> centuries with inscriptions, signatures and dates: Exhibition catalog)*. Leningrad, St.Jermitezha Publ., 1990. 150 p. (in Russian).

Pivovarova N.V. (ed.). *Obrazy i simvolj staroj very: Pamjatniki staroobradcheskoj kul'tury iz sobranija Russkogo muzeja (Images and symbols of the old faith: Monuments of Old Believer culture from the collection of the Russian Museum)*. Saint Petersburg, Palace Edition Publ., 2008. 288 p. (in Russian).

Pogodin V.S., Gordejchik A.I. (eds.). «Gonimoe pravoverie». *Katalog (“Persecuted Orthodoxy”)*. Moscow, Izdatel'stvo Shkoly akvareli Publ., 2020. 128 p. (in Russian).

Princeva M.N. *Pomorskoe mednoe lit'e: istoki, osobennosti, jevoljucija Avto-ref. dis. na soisk. uchen. step. kand. isk (Pomeranian copper casting: origins, features, evolution. Abstract of thesis on competition of a scientific degree of Ph.D. in Art History)*. Leningrad, 1989. 23 p. (in Russian).

Pronin A.A. (ed.). *Kul'tura staroverov Vyga (k 400-letiju osnovanija Vygovskogo staroobradcheskogo obshhezhitel'stva. Katalog (Culture of the Old Believers of Vyg to the 400<sup>th</sup> anniversary of the founding of the Vyg Old Believer community. Catalog)*. Petrozavodsk, AO «Karpovan sizarekset» Publ., 1994. 120 p. (in Russian).

Shalina I.A. Icons in the Hermitage: opening of the permanent exhibition “Medieval Russian icon painting of the 14<sup>th</sup> — early 18<sup>th</sup> centuries” in the State Hermitage. *Vestnik Sektora drevnerusskogo iskusstva (Bulletin of the Russian Medieval Art department)*, 2020, no. 1, pp. 186–201 (in Russian).

Tomsinskij S. About one direction in small cult plastic arts of Zaonezhje in the 19<sup>th</sup> century. *Soobshhenija Gos. Jermitezha (Reports of the State Hermitage Museum)*, 1986, vol. 51, pp. 28–30 (in Russian).

Tomsinskij S.V. Old Believer plaques from Tikhvin Bor. *Soobshhenija Gos. Jermitezha (Reports of the State Hermitage Museum)*, 1983, vol. 48, pp. 18–19 (in Russian).

Uhanova I.N. Carved board — a rare monument of Russian woodcut. *Soobshhenija Gos. Jermitezha (Reports of the State Hermitage Museum)*, 1974, vol. 39, pp. 18–20 (in Russian).

Uhanova I.N. Carved wooden icons of the Russian North. *Narodnoe iskusstvo. Issledovanija i materialy: sb. Statej (Folk art. Research and materials: collection of articles)*. Saint Petersburg, Palace Editions Publ., 1995, pp. 54–56 (in Russian).

Uhanova I.N. Some remarks about carved wood of the northern region. *Doklady otdelenij i komissij Geograficheskogo obshhestva SSSR (Reports of branches and commissions of the Geographical Society of the USSR)*, 1968, vol. 5, pp. 25–26 (in Russian).