

# «Образ Вседержителей венец и поля обложены серебром басебным...» — об окладе оборотной стороны иконы «Богоматерь Одигитрия (Грузинская)» из суздальского Покровского монастыря

© 2024

УДК 27-526.62(470.314)  
ББК 85.14  
К56

Поступила в редакцию 08.10.2024

Оборотная сторона двусторонней иконы Богоматерь Одигитрия (Грузинская) — Спас Вседержитель<sup>1</sup> не привлекала к себе внимания исследователей. Наибольший интерес вызывал всегда особо почитавшийся образ Богородицы, который имел многосоставный драгоценный убор [ил. 1, 2]. Историками искусства он признан редким образцом дошедшего до нашего времени средневекового убранства иконы, состав и своеобразие которого становились предметом исследования [Лукашов, 1995. С. 38–52; Стерлигова, 2000. С. 79–81].

При всей значимости изучения проблематики драгоценного убора попытка его «автономного» рассмотрения вне истории иконы, как явления церковной жизни, не дает ответа на важнейший вопрос атрибуции древней святыни, который по-прежнему остается нерешенным.

Комплексный подход к проблеме икона — оклад обязывает нас обратиться к оборотной стороне чудотворного образа Богоматери Одигитрии (Грузинской) с изображением Спаса Вседержителя, исследований о котором на сегодняшний день практически нет.

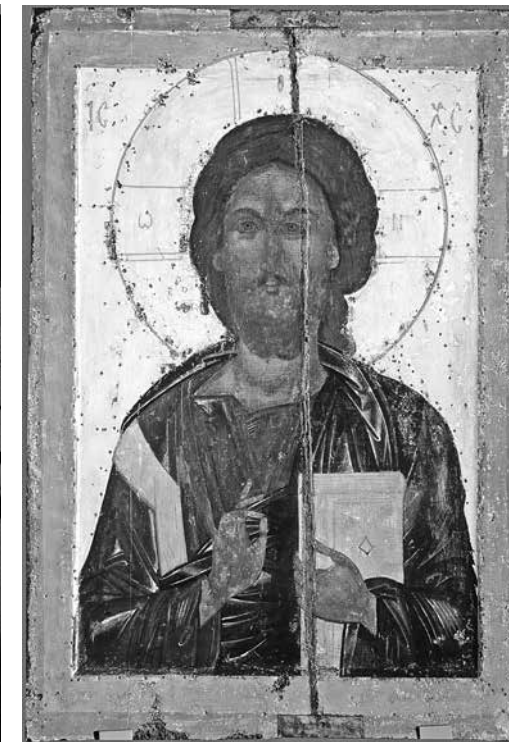
Обстоятельства поступления двусторонней иконы из монастыря в реставрацию, а затем в музейное собрание заслуживают особого внимания, поскольку обнаруживают важные детали состояния сохранности лицевой и оборотной стороны иконы на момент выдачи.

13 августа 1919 г. в Суздаль пришла телефонограмма из Коллегии по делам музеев и охране памятников искусства и старины с распоряжением,

1 Икона «Богоматерь Одигитрия (Грузинская)». На обороте — Спас Вседержитель. 1360-е. Ростово-Суздальская школа.



1



2

ил.1 Богоматерь Одигитрия (Грузинская). Двусторонняя икона. Начало XV в. Дерево, левкас, темпера. 68 × 46 см. ГТГ, инв. 12767

fig.1 Our Lady of Hodegetria (Georgian). Double-sided icon. Early 15<sup>th</sup> century Wood, levkas, tempera. 68 × 46 cm. State Tretyakov Gallery, inv.12767

ил.2 Спас Вседержитель. Оборот двусторонней иконы. Начало XV в.

fig.2 Christ Pantocrator. Reverse of double-sided icon. Early 15<sup>th</sup> century

подписанным заведующей Музейного отдела Н.И. Троцкой, о передаче четырех икон в Москву в Кремль в Государственную реставрационную мастерскую. На следующий день иконы были выданы представителю московского отдела Коллегии В.Т. Георгиевскому. К делу были привлечены игуменья Покровского монастыря Мария (Либеровская), казначея и ризничая София, протоиерей Д.Разумовский, священник П.Казанский, а также выборные и соборные старицы и монахини обители<sup>2</sup>, которые присутствовали как свидетели и участники мероприятия, поставив свои подписи в передаточном Акте<sup>3</sup>.

2 ОР ГТГ. Ф. 67. Д. 124. Л. 1, 1 об. В Акте передачи кроме подписи игуменьи Марии, казначеи и ризничной Софии, а также благочинной монахини Сергии стоят подписи восьми монахинь.

3 ОР ГТГ. Ф. 67. Д. 124. Л. 1 об.

Взяты были древние, нуждающиеся в реставрации «иконы из ризницы и храмов»<sup>4</sup>. Крупным выделенным шрифтом в Акте было указано, что «все иконы после реставрации подлежат возвращению»<sup>5</sup>.

Но судьба распорядилась иначе. В 1923 г. монастырь был закрыт, монахини выселены, часть ценных икон из храмов монастыря была расхищена новыми жильцами, которым внаем сдавались монашеские кельи. В том же году скончался В. Т. Георгиевский, приложивший немало усилий к распространению знаний об истории Покровского монастыря и сохранению его святынь. По-видимому, он как раз и отобрал для реставрации четыре наиболее ценных с историко-культурной точки зрения произведения, опасаясь их физического разрушения.

Первой среди переданных икон была названа «Богоматерь Грузинская», затем «Покров Пресвятой Богородицы», «О Тебе радуется» и «мученица Ирина». Об образе Господа Вседержителя (Спаса) сказано в Акте, как бы вскользь, в скобках, что это оборотная сторона Грузинской. Важным обстоятельством стало упоминание о том, что выданы «все иконы без украшений, а иконы мученицы Ирины и Спас — в ветхой поврежденной басме»<sup>6</sup> [ил. 3].

Образ Богоматери Одигитрии (Грузинской) в течение столетий являлся главной святыней монастыря. В ранних монастырских описях вплоть до начала XVIII в. подробным образом представлен многосоставный драгоценный убор Богородичного образа. Об оборотной стороне прославленной иконы с изображением Спаса упоминаний в ранних описях нет. Объясняется это, с нашей точки зрения, тем, что, во-первых, особо почитался именно образ Богородицы, а не Спаса, и во-вторых, двусторонняя икона в Покровской церкви всегда помещалась в киоте и располагалась таким образом, что оборот со Спасом был скрыт.

Первая опись, в которой обнаруживается описание, а точнее упоминание об оборотной стороне Богородичного образа, относится к 1750 г. Это так называемая «проверочная опись». Она была составлена по указу 1749 г. императрицы Елизаветы Петровны, присланному из духовной консистории епископа Суздальского и Юрьевского Порфирия, который был назначен на кафедру в 1748 г. Бывший ректор Московской славяно-греко-латинской академии и архимандрит Заиконоспасского монастыря, образованный и деятельный, он фактически являлся заботливым устройщиком архиерейского дома и местных церквей. По его указу опись 1750 г. выявляла расхождения в сравнении с описью 1689 г., которая была составлена при митрополите Илларионе. Они касались качественных и количественных изменений имущества, в том числе икон и ризницы. Так, в графе «по прежней описи имелось» написано: «На правой стороне у столпа образ пресвятыя Богородицы именованьем Грузинская»<sup>7</sup>,

4 ОР ГТГ. Ф. 67. Д. 124. Л. 1 об.

5 Там же

6 Там же.

7 Архив Государственного Владимиро-Суздальского историко-архитектурного и художественного музея-заповедника. Оп. 1, Д. 1. Л. 13 Проверочная опись имущества Покровского монастыря, произведенная не ранее 1749 г., по сравнению с описью имущества того же монастыря 1689 г.

а в разделе «сверх вышеписанной описи явилось» сказано: «На другой стороне образ Вседержителей венец и поля обложены серебром бैसेбным золоченым оклад ветх...»<sup>8</sup>.

Ветхий оклад тем не менее просуществовал на иконе еще более двух столетий и дошел до нашего времени практически в том виде, каким запечатлен на архивной фотографии начала XX в. [Георгиевский, 1910. Табл. I a]. В Третьяковскую галерею он поступал в виде отдельных фрагментов, демонтированных с иконы в Реставрационной мастерской в 1919/1920 г., когда Г. О. Чириковым производилась реставрация живописи. Первоначально работа велась без снятия оклада — сохранилось фото иконы Спаса в процессе раскрытия [ил. 4]. Затем он был с иконы снят. Реставрация металла не производилась.

Так сложилось, что практически на протяжении всего XX в. в музейной работе доминировала практика освобождения икон от окладов. Эти действия определялись не столько потребностями реставрации живописи, сколько сложившимся к концу XIX в. характером восприятия иконных риз, в формулировке Ф. И. Буслаева «неуклюже» [Буслаев, 1908. С. 27] соединенных с живописью, а по мнению историка-архивиста А. И. Успенского, прямо «безобразивших икону» [Успенский, 1902. С. III–IV]. На волне реставрационных открытий древнерусской живописи в начале XX в. оклад интерпретировался как серьезная помеха в постижении иконы, воспринимаемой как «умозрение в красках». Стремление освободить ее от «ненужной мишуры» [Тарабукин, 1999. С. 109] привело к потере важнейшей части комплекса икона-оклад, складывавшегося порой на протяжении всей истории бытования иконы.

Осознание того, что тактика демонтажа сужает возможности атрибуции икон и изучения собственно древней традиции их украшения, приостановило процесс «раздрагивания»<sup>9</sup> в музейных фондах, где такую систему все-таки нельзя было назвать тотальной. Музеи были более консервативны по сравнению с ЦГРМ, где в 1920-е гг. шла масштабная работа по реставрации древних памятников из монастырей и церквей. Снятые здесь оклады часто надолго «оседали» в хранилище реставрационных мастерских, порой полностью теряя связь с образом, которому принадлежали ранее. Они оценивались уже как самостоятельные произведения декоративно-прикладного искусства.

Аналогичная судьба была уготована и басме Спаса. Оклад, снятый с иконы в 1920 г., был передан в Третьяковскую галерею только в феврале 1934 г. в связи с упразднением ЦГРМ<sup>10</sup>. Он представлял собой полуразрушенный басменный венец, части узких полос с полями и фрагменты орнаментального фона.

В музее басма была смонтирована на щите без изображения иконы. Такой способ обеспечивал ее сохранность и давал возможность оценить

8 Там же.

9 Термин, который использовала М. М. Постникова-Лосева, обозначая процедуру снятия драгоценных окладов с икон. Практика, которой она призывала не увлекаться.

10 В том же 1934 г. из ЦГРМ поступили фрагменты оклада иконы «Кирилл Белозерский» из Успенского собора Кирилло-Белозерского монастыря, оклад иконы «Параскева Белградская» из Покровского суздальского монастыря.



3



4



5

**ил.3** Спас Вседержитель в окладе. Начало XV в. Архивное фото 1910

**fig.3** The icon of Christ Pantocrator in revetment (riza). Early 15<sup>th</sup> century Archival photo from 1910

**ил.4** Спас Вседержитель в процессе реставрации в ЦГРМ

**fig.4** The icon of Christ Pantocrator undergoing restoration in the Central State Restoration Workshops

**ил.5** Басменный оклад на изображении Спаса после реставрации металла. Оклад начала XVI в.

**fig.5** Basma revetment (riza) on the image of the Savior after restoration of the metal Riza from the early 16<sup>th</sup> century

орнаментальные особенности. Однако характер крепления фрагментов «в приблизительном порядке», когда они подбирались друг к другу в основном по орнаментальному признаку, порой спонтанно, а не по реальному положению на иконе, исключал возможность оценить реальное соотношение иконного образа и деталей его обрамления. А это особенно важно, поскольку нередко именно такое соотношение является своеобразным ключом к решению проблемы атрибуции самой иконы.

Для оборотной стороны двусторонней иконы с изображением Спаса Вседержителя это обстоятельство как раз вполне актуально.

Как показывает современная рентгенограмма, басменный оклад Спаса являлся первым и единственным на оборотной стороне, т.е. он никогда не перебивался. Следовательно, его особенности тесным образом связаны с самым ранним первоначальным этапом бытования двусторонней иконы, в отличие от убора Богородичной стороны, который явился позднее.

О том, что сложному многосоставному убору Грузинской также предшествовал басменный оклад, подобный тому, что уцелел на образе Спаса, свидетельствуют следы гвоздевых отверстий на лицевой стороне иконы абсолютно аналогичные по форме и расположению тем, что имеются на оборотной стороне с изображением Спаса. И они никак не соответствуют характеру крепления массивного чеканного оклада, который сменил на богородичной стороне предыдущий басменный. Следы крепления первоначального басменного оклада на богородичной стороне не совпадают со следами крепления более позднего чеканного оклада. Кроме того, рентген показал, что на руке Богородицы располагалась «зарукавьце», возможно, жемчужное, сопутствовавшее ранней басме — сохранились регулярные в виде мелких отверстий следы от его крепления.

Под новый массивный чеканный оклад Богородицы были сделаны деревянные надставки на полях — они увеличивали масштаб иконы, подгоняя ее размеры под широкие полосы позолоченного чеканного серебра и делая богородичный образ более внушительным. Надставки хорошо видны на архивной фотографии как Спаса, так и Богородицы. В реставрационной мастерской в 1920 г. надставки были удалены, как поздние добавления к иконе.

Итак, оклад лицевой Богородичной стороны был «новым», сменившим басменный, и датируется он временем не ранее середины XVI в. с дополнениями, сделанными в первую половину XVII в. Анализ особенностей сложения убора, произведенный по монастырским описям имущества показывает, что сначала убор Грузинской разрастался, затем к середине XVIII в. фиксируются утраты [Ковтырева, 2022. С.100], что касалось прежде всего многочисленного приклада в виде крестов, пронизок, иконок, перстней и серег. Процесс развивался постепенно. Нетронутым оставался только оклад Спаса.

Если исходить из того, что оклады лицевой и оборотной стороны, как выясняется, первоначально были схожими, значит, на раннем этапе бытования образа обе стороны иконы были равно доступны для обозрения. Это

подтверждается наличием следов спила рукояти иконы на нижнем ее торце. Совершенно очевидно, что изначально икона была выносной и являлась двусторонним запрестольным образом<sup>11</sup>. Причем форма рукояти, о которой можно судить по следам спилов, была такой, которая воспроизводится, например, в шитой пелене «Вынос иконы Одигитрии в Вербное воскресенье» 1498 г.<sup>12</sup>, которую исследователи связывают с мастерской Елены Волошанки, снохи Ивана III.

Полное отсутствие фрагментов басмы на нижнем поле образа Спаса на архивной фотографии по-видимому, связано с обстоятельством устранения рукояти при подготовке иконы для перемещения ее в Покровский монастырь. Басма была заблаговременно убрана с нижнего поля. И передавалась икона в монастырь уже как моленный чудотворный образ Богородицы, который и получил здесь *новый драгоценный чеканный оклад*. Подтверждение тому наличие полных аналогов отдельным частям данного чеканного оклада — венцу, фрагментам фона, полей богородичной стороны — в украшениях других икон монастыря. Именно Богородичная сторона, как главная, определяет и специфику ремонта доски двусторонней иконы.

Она имеет сквозную вертикальную трещину, возникшую, возможно, в результате падения иконы, что могло произойти при пожаре в Покровской церкви в 1650 г., о котором сообщает *Опись 1651 г.* [Опись 1651, С. 56]. Железные скобы, расположенные сверху и внизу на торцах, поставленные тогда, должны были остановить процесс расхождения досок. В XVIII в., по-видимому, появились деревянные чинки, в виде небольших вставок в центре верхнего и нижнего поля, дополнительно исполняющие ту же функцию. Причем эти вставки расположены на стороне с изображением Спаса, а не Богородицы, ведь оборот со Спасом был скрыт, и грубые вставки были таким образом не видны с лицевой стороны.

Сопоставление смонтированной на щите в 30-е гг. басмы Спаса с архивной фотографией заставило нас начать поиск частей оклада с полей этой иконы, которые в те годы выпали из внимания при монтаже и не нашли своего места на щите. Эти части обнаружились недавно в составе «серебряного лома», представляющего собой неопознанные фрагменты окладов разных икон. Вычислить принадлежность тринадцати частей образу Спаса удалось благодаря тщательному анализу архивной фотографии, на которой без труда прочитывались все детали оклада с особенностями орнамента.

В процессе работы мы сделали полномасштабную фотокопию образа Спаса в реальную величину. Муляж представляет собой точное воспроизведение иконы Спаса на холсте, который наклеен на липовую доску в размер

11 Эта особенность отмечена хранителем фонда Е.С. Медведевой, записавшей в 1930-е гг. в научной карточке: «Басма части оклада и венец с *иконы запрестольной* (выделено мной. — Л.К.) Спаса (оборотная сторона иконы Грузинской Богоматери)».

12 Пелена «Вынос иконы Одигитрия в Вербное воскресенье». Москва, конец XV в. ГИМ, инв. 15495 щ РБ-5.

иконы<sup>13</sup>. Следы гвоздевых отверстий от крепления басмы на ней мы сопоставили с гвоздевыми отверстиями на фрагментах оклада с полей и фона. Обнаружилось их полное совпадение.

На следующем этапе работы было принято решение демонтировать части оклада Спаса со щита 1930-х гг., провести реставрацию металла, и в 2024 г. все части басмы, включая тринадцать обнаруженных в «серебряном ломе», были смонтированы на муляже с изображением Спаса<sup>14</sup>. Работа велась с использованием архивной фотографии, по которой устанавливали места снятой в 1920 г. басмы.

В процессе примерки фрагментов на полномасштабной фотографии выяснилось, что басменный венец первоначально имел характерный полукруглый в сечении рельеф. Точное попадание венца в окружность нимба и в следы от гвоздей оказалось возможным только при наличии соответствующей выпуклой подкладки под него, которая первоначально на иконе, по всей видимости, была восковой.

При детальном осмотре венца мы обнаружили, кроме того, три небольших отверстия от ранее крепившихся на нем деталей: возможно, каст с камнями или дробниц, располагавшихся по местам перекрестья венца Христа. Накладки, по всей вероятности, были убраны в момент корректировки его формы. Следует пояснить, что первоначальный рельеф венца в процессе бытования иконы был, очевидно, изменен. На архивной фотографии, сделанной до реставрации, он предстает в явно плоском варианте. Уплотнение рельефа венца не случайно, оно связано с условиями бытования иконы, что косвенно подтверждается монастырскими описями.

Так, согласно самой ранней описи 1597 г. и всех последующих, двусторонний образ помещался в киоте: «Икона местная чудотворный образ пречистые Богородицы в киоте» [Опись, 1597. С. 1]. Очевидно, для устойчивого положения иконы в киоте и прочного крепления на богородичной стороне массивных чеканных венца, коруны, оклада полей и фона, а также приклада в виде рясен, серег и многочисленного прочего, что крепилось на пяти монистах, требовалось максимально плотное прилегание иконы к задней стенке киота, что, по всей вероятности, и потребовало немного «сплющить» басменный венец на обороте двустороннего образа. Изменить рельеф было несложно — при нагревании воск податливо меняет форму.

В дальнейшем двусторонняя икона на протяжении столетий, как свидетельствуют описи, не раз меняла свое место в интерьере храма, но оборот с изображением Спаса, всегда вплоть до начала XX в. оставался скрытым. Благодаря чему, несомненно, и уцелел на нем древний басменный оклад.

13 Изготовление муляжа, включавшее подготовку липовой доски, наклейку холста с изображением Спаса с последующим монтажом басмы исполнил реставратор высшей категории Д.Н. Суховерков.

14 Демонтаж басмы со старого щита, реставрацию металла, изготовление плексигласовой основы под венец Спаса и последующий монтаж басмы на муляж произвел реставратор высшей категории Д.Н. Суховерков.

В процессе монтажа басмы Спаса на муляж выяснилась очень важная особенность. Оказалось, что форма басменного венца не вполне совпадает с окружностью головы Спаса. Внутренний край венца перекрывает в нижней части контур первоначального авторского изображения волос Спаса и следует *измененному* их абрису. Это означает, что мастер оклада ориентировался на современные ему либо *поновленные*, либо *скрытые потемневшей олифой* границы личного письма. Значит оклад появился позже времени написания иконы, которая ныне датируется началом XV в. [Лифшиц, 2022. С.197]. Следовательно, оклад мог появиться приблизительно в самом начале XVI в.

Данная предположительная датировка подтверждается анализом орнаментальных особенностей басмы верхнего и боковых полей иконы Спаса. Растительный орнамент полосы оклада верхнего поля с характерным для XVI в. узором в виде цветочных розеток, вписанных в регулярные круги, образованные вьющимся стеблем, имеет многочисленные аналоги в памятниках XVI в. Обнаруживается абсолютное сходство басмы верхнего поля Спаса с басмой вкладной иконы «Николы Можайского»<sup>15</sup> князя Ивана Андреевича Оболенского, боярина князя Андрея Старицкого, принявшего постриг в Троице-Сергиевой лавре около середины XVI в. Сопоставление басмы Спаса и Николы Можайского обнаруживает полное сходство и в орнаменте, и в оформлении краев басмы, а также в размере — ширине полосы, что наводит на мысль об использовании одной или родственных матриц при ее изготовлении в Москве.

Басма боковых полей Спаса имеет более мелкий масштаб в сравнении с басмой верхнего поля. Отличается она и своим орнаментом. Он также растительный, но в круги вьющегося стебля, типологически сходного с оформлением полосы верхнего поля, вписаны оригинальные более сложные по рисунку цветочные мотивы. У этой басмы также много аналогий. Одна из них — полосы оклада боковых полей иконы Богоматери Владимирской из Сергиево-Посадского музея<sup>16</sup>. Датируется она началом XVI в. и относится к московским памятникам [Декоративно-прикладное искусство Великого Новгорода, 2008. С.508]. Сходство здесь тоже полное. Басма Спаса и басма иконы Богоматери Владимирская из Сергиево-Посадского музея абсолютно идентичны и, по-видимому, также имеют общую или родственную матрицу.

Растительный орнамент фона Спаса удивительно тонкий и изящный, состоящий из сложных комбинаций цветочной розетки и листьев, напоминающих мимозу, типологически близок орнаментам XVI в. Полных аналогов обнаружить пока не удалось, кроме одного: басмы фона иконы преподобной Параскевы из того же Покровского монастыря<sup>17</sup>.

В 1919 г. икона Параскевы была вывезена В.Т.Георгиевским на реставрацию вместе с двусторонней иконой Богоматери Одигитрии (Грузинской) —

15 Икона «Никола Можайский». Москва, первая половина XVI в. ГТГ, инв.17395.

16 Икона «Богоматерь Владимирская». Москва, первая половина XVI в. СПМЗ, инв.4991.

17 Оклад иконы «Параскева Белградская». ГТГ, инв.21111.

Спаса Вседержителя. Но в Акте выдачи она ошибочно была названа «мученица Ирина». Когда в Реставрационной мастерской в Московском Кремле басма с иконы была демонтирована, то под ней обнаружилась надпись имени святой «преподобная Порасковья»<sup>18</sup>. По всей вероятности, это вкладной образ — малая пядница, фамильная икона, принадлежавшая, очевидно, одной из знатных постриженниц Покровского монастыря.

Басма иконы преподобной Параскевы из Покровского монастыря так же, как и на Спасе, — первоначальный и единственный оклад, который не перебивался. По стилистическим признакам он должен быть датирован не ранее начала XVI в. Икона была передана в Третьяковскую галерею из ГИМ в 1930 г.<sup>19</sup>, оклад от нее поступил из ЦГРМ в 1934 г.<sup>20</sup> и, так же как оклад Спаса, был смонтирован в музее на общий для них деревянный щит.

При тщательном осмотре фрагментов фона иконы преподобной Параскевы обнаружилась важная особенность: сложный растительный орнамент, аналогичный басме фона иконы Спаса, неожиданно переходит в нижней части в узор в виде регулярных кругов вьющегося стебля с вписанными в них стилизованными цветами. Именно такой регулярный тисненый орнамент украшает басму боковых полей иконы преподобных Сергия Радонежского и Антония Сийского, которая происходит из Соловецкого монастыря<sup>21</sup>. Оклад иконы коллеги из Архангельского областного краеведческого музея, где хранится икона, датируют XVII в. [Соломина, 2007. С.171].

Типологически такой орнамент близок, скорее, образцам XVI в. А факт одновременного соединения на одной серебряной пластине двух разных орнаментов басмы иконы преподобной Параскевы обусловлен особенностью использованной при тиснении матрицы XVI в.

Таким образом, датировка оклада исследуемой иконы Спаса — оборотной стороны двустороннего образа — должна быть определена как начало XVI в. [ил. 5]

Документы доносят до нас сведения о беспримерном каменном строительстве Василия III и активном украшении построенных храмов. Летописи отмечают активность князя в обновлении «старых» икон и, что важно для нас, украшении их «лепо серебром и златом». Уже в первый год своего правления «..постави князь велики Василие в церкви икону святого и великого чудотворца Николу Гостунского, украсив ю златом и каменiem драгим и бисером, от нея же многа исцеления быша и бывают донныне приходящим с верою...» [Иоасафская летопись, 1957. С.150]. Нередко усердие к украшению святынь сопровождалось

18 Культ преподобной Параскевы Эпиватской или Тырновской, особо почитаемой в Балканских странах, получил распространение на Руси с XV в., что связано, по-видимому, с деятельностью митрополита Киприана. В Москве уже в начале XV в. существовала церковь в Охотном Ряду, освященная в честь преподобной Параскевы.

19 Поступила по Акту № 270 от 09.07.1930.

20 Оклад поступил по акту от 09.05.1934 из ЦГРМ

21 Оклад иконы «Преподобные Сергий Радонежский и Антоний Сийский». XVII в.

созданием копий чтимых образов и уборов для них. Такова, например, история икон *Параскевы мученицы* и *Параскевы преподобной*. «В лето 7039 принесены быша две иконы чудотворные из Ржевы в Москву преподобныя Парасковгия и святая великомученица Парасковгия нареченная пятница ветхости ради иже многими леты обветшавши повелением великого князя поделаны быша и новыя таковы же написаны быша и церковь поставлена во имя их на новом близ Покрова Пресвятой Богородицы и украшены лепо старыя и новыя серебром и золотом и поставлены в новую церковь а старые отпустиша в Ржеву» [Ермолинская летопись, 1910. С. 205].

Доставленные в Москву из Ржева иконы прошли здесь реставрацию, получили от князя соответствовавшие их рангу драгоценные оклады и затем с честью были отправлены на родину.

В Иоасафской летописи изложена история двух икон Спаса Вседержителя и Богородицы, принесенных в Москву из Владимира. «... принесены быша от Володимера в преименитый град Москву на обновление и украшение иже многими лета обветшавши и обновиша и украсиша их лепо серебром и золотом...» [Иоасафская летопись, 1957. С. 180]. Образы Спаса и Богородицы, торжественно встреченные митрополитом Варлаамом с многочисленным народом и обновленные в его мастерской, получили, кроме того, драгоценные оклады, сооруженные стараниями Василия III, с умилением молившегося у святынь и проводившего их после реставрации во Владимир [Иоасафская летопись, 1957. С. 173].

По всей вероятности, активное украшение икон окладами было так или иначе связано с наличием в Москве опытных мастеров-серебряников. В летописи за 1504 г. приводятся такие сведения: «В лето 7013 ноября приидоша послы великого князя на Москву Алексии Заболотцкой из Крыму, а Дмитрий Ралев и Митрофан Карачяров из Замория и приведоша с собою *многих мастеров серебряных* и пушечников и стальных...» [Иоасафская летопись, 1957. С. 146].

Полагаем, что в начале XVI в. именно при Василии III и в его мастерской была изготовлена басма, украсившая образы двусторонней иконы, оказавшейся впоследствии в Покровском суздальском монастыре.

Продолжение истории иконы и ее шитых частей убора, подтверждающих нашу версию, в следующей публикации.

#### ЛИТЕРАТУРА

- Антонова В. И., Мнева Н. Е. Каталог древнерусской живописи XI — начала XVIII в. Т. 1: XI — начало XVI века. М.: Искусство, 1963. 394 с.
- Буслаев Ф. И. О русской иконе: Общие понятия о русской иконописи. М.: Междунар. православный фонд «Благовест», 1997. 205 с.
- Георгиевский В. Т. Иконы Ивана Грозного и его семьи в Суздале // Старые годы. 1910, ноябрь. С. 3–21.
- Декоративно-прикладное искусство Великого Новгорода. Художественный металл XVI–XVII веков. М.: Северный паломник, 2008. 912 с.

Ермолинская летопись // ПСРЛ. Т. 23: СПб.: Изд. Археографической комиссии, 1910. 239 [2] с.

Иоасафская летопись / Под ред. А. А. Зимина. М.: Изд-во АН СССР, 1957. 243 с.

Ковтырева Л. В. О драгоценном уборе иконы Богоматери Одигитрии (Грузинской) из Покровского монастыря в Суздале // Вестник сектора древнерусского искусства. 2022. № 1. С. 90–103.

Лифшиц Л. И. Заметки о стиле и иконографии иконы Христос Вседержитель и Богоматерь Одигитрия (Грузинская) из Покровского монастыря в Суздале // ΔΩΡΕΑ. К 90-летию Энгелины Сергеевны Смирновой: сб. ст. М.: Гос. институт искусствознания, 2022. С. 186–197.

Лукашов А. М. Икона «Богоматерь с младенцем — Спас Вседержитель» из Покровского монастыря в Суздале и ее убор // Сообщения Гос. Третьяковской галереи. М., 1995. С. 38–52.

Опись Покровского женского монастыря в Суздале 7159/1651 года // Труды Владимирской ученой архивной комиссии. Кн. V. Владимир, 1903. С. 55–126.

Опись Покровского женского монастыря в г. Суздале 1597 года // Георгиевский В. Т. Памятники старинного русского искусства суздальского музея. М.: Главнаука, 1927. С. 1–57.

Соломина В. П. Древнерусское художественное серебро в собрании Архангельского областного краеведческого музея: каталог. М.: Северный паломник, 2007. 206 с.

Стерлигова И. А. Драгоценный убор древнерусских икон XI–XIV веков. Происхождение, символика, художественный образ. М.: Прогресс-Традиция, 2000. 264 с.

Тарабукин Н. М. Смысл иконы. М.: Изд-во Православного братства святителя Филарета Московского, 1999. 256 с.

Трубецкой Е. Н. Умозрение в красках. Три очерка о русской иконе. Париж: YMKA-PRESS, 1965. 161 с.

Успенский А. И. Церковно-археологическое хранилище при московском дворце в XVII веке. М.: Императорское об-во истории и древностей российских при Московском ун-те, 1902. 92 с.

#### НАЗВАНИЕ СТАТЬИ

«Образ Вседержителей венец и поля обложены серебром басебным...» — об окладе оборотной стороны иконы «Богоматери Одигитрии (Грузинская)» из суздальского Покровского монастыря

#### СВЕДЕНИЯ ОБ АВТОРЕ

Ковтырева Людмила Владимировна — кандидат искусствоведения, главный научный сотрудник музея, хранитель фонда драгоценных металлов, Государственная Третьяковская галерея, Лаврушинский пер. 10., Москва, Российская Федерация, 119017. milinmir@yandex.ru

#### АННОТАЦИЯ

Оборотная сторона чудотворной иконы Богоматери Одигитрии (Грузинской) из Покровского монастыря в Суздале с изображением Господа Вседержителя имела басменный оклад, который до сих пор не являлся предметом научного осмысления. История его поступления в Третьяковскую галерею, которая прослеживается по архивным документам, заслуживает особого внимания, поскольку дает представление о составе частей оклада и состоянии их сохранности в момент изъятия иконы из монастыря. Сохранились архивные фотографии басмы на иконе при поступлении двустороннего образа в ЦГРМ, где оклад был демонтирован. Современные результаты его комплексного изучения дают

основания признать, что именно басменный оклад являлся первоначальным как для иконы Спаса, так и для лицевой стороны иконы с изображением Богородицы. Басма появилась на двустороннем образе не позднее начала XVI в. в период правления Василия III, который имел особое усердие к обустройству храмов и украшению икон драгоценными окладами. Летописные источники сообщают о привлечении большого штата мастеров, в том числе и серебряников, приглашенных князем для работ по его заказу.

#### Ключевые слова

Покровский монастырь в Суздале, двусторонняя икона, архивное фото, басменный оклад оборотной стороны, монтаж басмы.

#### ТITLE

"The crown of the icon of Christ Pantocrator and fields are overlaid with silver..." — about the riza of the reverse side of the icon of the Mother of God Hodegetria (Georgian) from the Suzdal Pokrovsky Monastery

#### AUTHOR

Kovtyreva, Lyudmila Vladimirovna — Ph.D, Chief Researcher of the Museum, Curator of the Fund of Precious Metals, State Tretyakov Gallery, Lavrushinsky per., 10. Moscow, Russian Federation, 119017, milinmir@yandex.ru

#### АБСТРАКТ

The reverse side of the miraculous icon of the Mother of God Hodegetria (Georgian) from the Pokrovsky Monastery in Suzdal with the image of Christ Pantocrator had a basma revetment (riza), which has never been the subject of scientific research. The history of its admission to the Tretyakov Gallery, which can be traced through archival documents, deserves special attention, since it gives an idea of the composition of the riza and the state of their preservation at the time of the icon's removal from the monastery. Archival photographs of basma on the icon have been preserved upon receipt of the two-sided image at the Central State Restoration Workshops, where the basma riza was dismantled. The modern results of its comprehensive study give grounds to recognize that the basma revetment exactly was the original one for the icon of the Savior. As the X-ray showed, the front side of the icon with the image of the Mother of Gog had a similar basma revetment (riza). Basma appeared on a two-sided image no later than the beginning of the 16<sup>th</sup> century during the reign of Vasily III, who had a special zeal for arranging temples and decorating icons. Chronicle sources report the involvement of a large staff of craftsmen, including silversmiths, invited by the prince to work on his order.

#### KEYWORDS

Pokrovsky Monastery in Suzdal, double-sided icon, archival photo, basma revetment on the reverse side, basma mounting.

#### REFERENCES

- Antonova V.I., Mneva N.E. *Katalog drevnerusskoi zhivopisi XI — nachala XVIII v. T. 1: XI — nachalo XVI veka (Catalog of Old Russian Painting of the 11<sup>th</sup> — early 18<sup>th</sup> Centuries, vol. 1: 11<sup>th</sup> — early 16<sup>th</sup> Centuries)*. Moscow, Iskusstvo Publ., 1963. 394 p. (in Russian).
- Buslaev F.I. *O russkoi ikone: Obshchie poniatia o russkoi ikonopisi (About Russian Icon: General Concepts of Russian Icon Painting)*. Moscow, Mezhdunarodnyi pravoslavnyi fond «Blagovest» Publ., 1997. 205 p. (in Russian).

Georgievskii V.T. Icons of Ivan the Terrible and His Family in Suzdal. *Starye gody (Old Years)*, 1910, November, pp. 3–21 (in Russian).

*Dekorativno-prikladnoe iskusstvo Velikogo Novgoroda. Khudozhestvennyi metall XVI–XVII vekov (Decorative and Applied Art of Veliky Novgorod. Artistic Metal of the 16<sup>th</sup>–17<sup>th</sup> Centuries)*. Moscow, Severnyi palomnik Publ., 2008. 912 p. (in Russian).

Ermolinskaya Chronicle. *Polnoe sobranie russkikh letopisej. T. 23 (Complete Collection of Russian Chronicles, vol. 23)*. Saint Petersburg, Izd. Arheograficheskoi komissii Publ., 1910. 239 p. (in Russian).

Kovtyreva L.V. On the Precious Decoration of the Icon of the Mother of God Hodegetria (Georgian) from the Intercession Monastery in Suzdal. *Vestnik sektora drevnerusskogo iskusstva (Bulletin of the Sector of the Russian Medieval art Department)*, 2022, № 1, pp. 90–103 (in Russian).

Lifshits L.I. Notes on the Style and Iconography of the Icon of Christ the Almighty and the Mother of God Hodegetria (Georgian) from the Intercession Monastery in Suzdal. *ΔΩΡΕΑ. K 90-letiiu Engeliney Sergeevny Smirnovoi. Sbornik statei (ΔΩΡΕΑ. On the 90<sup>th</sup> Anniversary of Engeliney Sergeevna Smirnova. Collection of Articles)*. Moscow, Gosudarstvennyi institut iskusstvovedeniia Publ., 2022, pp. 186–197 (in Russian).

Lukashov A.M. Icon "The Mother of God and Child — Christ Pantocrator" from the Pokrovsky Monastery in Suzdal and its decoration. *Soobshcheniia Gos. Tretyakovskoi galerei (Communications of the State Tretyakov Gallery)*. Moscow, 1995, pp. 38–52 (in Russian).

Inventory of the Pokrovsky Convent in Suzdal in 1715/1651. *Trudy Vladimirskoi uchenoi arkhivnoi komissii. Kn. V (Works of the Vladimir Scientific Archival Commission, book 5)*. Vladimir, 1903, pp. 55–126 (in Russian).

Inventory of the Pokrovsky Convent in Suzdal in 1597. *Pamiatniki starinnogo russkogo iskusstva suzdal'skogo muzeia (Monuments of Ancient Russian Art of the Suzdal Museum)*, ed. by V.T. Georgievskiy. Moscow, Glavnauka Publ., 1927, pp. 1–57 (in Russian).

Solomina V.P. *Drevnerusskoe khudozhestvennoe srebro v sobranii Arkhangel'skogo oblastnogo kraevedcheskogo muzeia. Katalog (Old Russian artistic silver in the collection of the Arkhangel'sk regional museum of local lore. Catalog)*. Moscow, Severnyi palomnik Publ., 2007. 206 p. (in Russian).

Sterligova I.A. *Dragotsennyi ubor drevnerusskikh ikon XI–XIV vekov. Proiskhozhdenie, simbolika, khudozhestvennyi obraz (Precious revetment of old Russian icons of the 11<sup>th</sup>–14<sup>th</sup> centuries. Origin, symbolism, artistic image)*. Moscow, Progress-Traditsiia Publ., 2000. 264 p. (in Russian).

Tarabukin N.M. *Smysl ikony (The meaning of the icon)*. Moscow, Izd-vo Pravoslavnogo Bratstva sviatitelia Filareta Moskovskogo Publ., 1999. 256 p. (in Russian).

Trubetskoi E.N. *Umozrenie v kraskakh. Tri ocherka o russkoi ikone (Contemplation in colors. Three essays on the Russian icon)*. Paris, YMKA-PRESS Publ., 1965. 161 p. (in Russian).

Uspenskii A.I. *Tserkovno-arkheologicheskoe khranilishche pri moskovskom dvortse v XVII veke (Church and archaeological repository at the Moscow palace in the 17<sup>th</sup> century)*. Moscow, Imperatorskoe obshchestvo istorii i drevnostei rossiiskikh pri oskovsko universitete Publ., 1902. 92 p. (in Russian).

Zimin A.A. (ed.). *Ioasafskaia letopis' (Ioasaph Chronicle)*. Moscow, Izd-vo Akademii nauk SSSR Publ., 1957. 243 p. (in Russian).