

- Ryndina A.V. The Bari source of origin of Russian carved icons of St. Nicholas of the 14th–18th centuries. *Dobryi kormchii: Pochitanie sviatitelia Hicolaya v christianskom mire (The Good Helmsman: The Veneration of St. Nicholas in the Christian World)*. Moscow, Severnyi Palomnik Publ., 2011, pp. 336–365 (in Russian).
- Ryndina A.V. Wooden sculpture in the Russian temple. Sacred meaning and the evolution of style. “*Zhyvotvoriashie drevo*”. *Russkaia dereviannaia skul'ptura s drevneishyh vremen do XX veka* (“*The Life-giving Tree*”). *Russian wooden sculpture from ancient times to the 20th century*: Exh. cat. Ed. by A.V. Ryndina, G.V. Sidorenko, Carlo Pirovano. Milan, Electa, 2006, pp. 14–42 (in Russian).
- Ryndina A.V. Genesis of Old Russian “Icons in Khramci”. Stating the Problem. *Drevnerusskaya skul'ptura. Vyp. V. Zapad – Rossiya – Vostok (Old Russian sculpture. Vol. V. West – Russia – East)*. Moscow, Burganov's House Publ., 2008, pp. 29–41 (in Russian).
- Ryndina A.V. Southwestern contacts of Russia in the 16th century and Wooden Kyoto Statues of St. Nicholas the Wonderworker. *Iskusstvo Christianskogo Mira (The Art of the Christian Word)*, vol. 8. Moscow, Izdatel'stvo Pravoslavnogo Svyato-Tirhonovskogo bogoslovskogo instituta Publ., 2004, pp. 127–143 (in Russian).
- Sidorenko G.V. Sculpture, applied art of the 10th–14th centuries. *Gosudarstvennaya Tretyakovskaya galereya. Katalog kolekcij. T. 1: Drevnerusskoe iskusstvo X – nachala XV veka (The State Tretyakov Gallery. Catalog of the collection. Vol. 1: Ancient Russian art of the 10th – early 15th century)*. Moscow, Red Square Publ., 1995, pp. 18–222 (in Russian).
- Svyatitel' Nikolay Mirlikiiskiy v proizvedeniyah XII–XIX stoletiy iz sobraniya Russkogo museia (St. Nicholas of Myra in the works of the 12th–19th centuries from the collection of the Russian Museum). Saint Petersburg, Palace Editions Publ., 2006. 247 p. (in Russian).
- Trifonova A.N. *Derevyannaya plastika Velikogo Novgoroda XIV–XVII vekov (Wooden Sculpture of Veliky Novgorod in the 14th–17th centuries)*. Moscow, Severnyi Palomnik Publ., 2012. 159 p. (in Russian).
- Trifonova A.N. The Shrine of Euthymius Vyazhischsky. *Novgorodskij arhivnyj vestnik (Novgorod Archival Bulletin)*, 2019, Issue 15, pp. 11–21 (in Russian).
- Trifonova A.N. The oldest Russian sculpture of St. Paraskeva Pyatnitsa. *Sofia*, 2023 (1), no. 1, pp. 30–38 (in Russian).
- Trifonova A.N. Carved icons of the first half of the 16th century with the image of the Archangel Michael. *Sofia*, 2023 (2), no. 2, pp. 10–18 (in Russian).
- Vagner G.K. Sculpture of Ancient Russia. *Trista vekov iskusstva: Iskusstvo Evropeiskoy chasti USSR (Three Hundred centuries of art: Art of the European part of the USSR)*. Moscow, Iskusstvo Publ., 1976 (1), pp. 236–267 (in Russian).
- Vagner G.K. Aesthetic ideal in Russian statuary sculpture of the 14th – early 16th century. (The problem of “Moscow kalokagathia”). *Sovetskoe isskustvoznaniye-76 (Soviet Art studies-76)*, vol. 1. Moscow, Sovetskiy chudozhnic Publ., 1976 (2), pp. 89–112 (in Russian).
- Vagner G.K. *Ot simvolizma k real'nosti. Razvitiye plasticheskogo obraza v russkom iskusstve XIV–XV vekov (From Symbolism to Reality. The Development of the Plastic Image in Russian Art of the 14th–15th centuries)*. Moscow, Iskusstvo Publ., 1980. 267 p. (in Russian).
- Vasil'eva O.A. Wooden Sculpture from the Collection of Pskov Museum. *Pamyatniki kul'tury. Novye otkrytiya (Cultural Monuments. New Discoveries)*. 1982. Leningrad, Nauka Publ., 1984, pp. 258–262 (in Russian).
- Vygodov V.P. *Arhitektura Moskovskoi Rusi serediny XV veka (Architecture of Moscow Russia in the middle of the 15th century)*. Moscow, Nauka Publ., 1988. 226 p. (In Russian).
- 5 *Vystavka proizvedeniy izobrazitel'nogo iskusstva, restavrirovannykh Gosudarstvennoy Tsentral'noy Hudozhestvenno-restavratsionnoy masterskoy imeni I.E. Grabaria: Katalog (5th Exhibition of works of fine art restored by the State Central Art Restoration Workshop named after I.E. Grabar: Catalog)*. Moscow, Sovetskiy chudozhnic Publ., 1965. 159, [8] p. (in Russian).

Композиция «Видение Григория Богослова» в системе росписи Архангельского собора

© 2024

УДК 27-526.62(470-25)"16"

ББК 85.14(2)

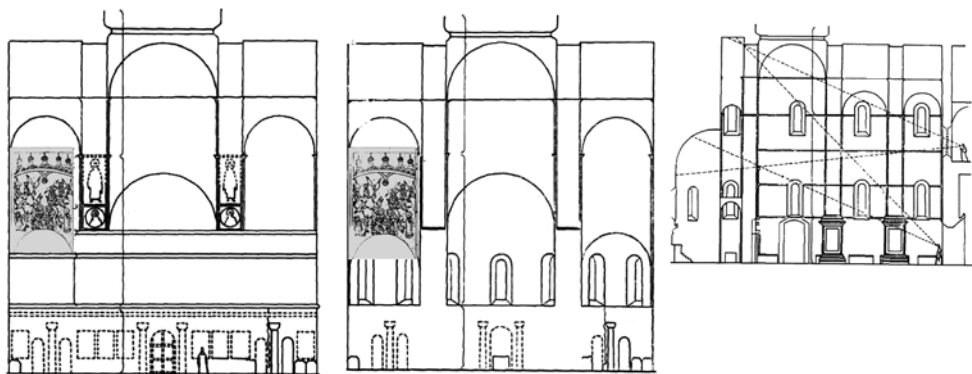
Б90

Поступила в редакцию 17.04.2024

Росписи соборов Московского Кремля являются ключевыми памятниками для истории древнерусского искусства, поскольку всегда имели программное значение, становясь образцом для подражания для городских и монастырских храмов. Хотя их исследование до последнего времени было несколько затруднено, можно утверждать, что некоторые сюжеты и иконографические типы появлялись именно в них. Над жертвенником Архангельского собора и частично на прилегающей стене и лопатке находится редкий сюжет «Видение Григория Богослова». Поскольку изначально иконостас Архангельского собора был значительно ниже [Сизов, 2002. С. 53–55; Власова, 2002. С. 230] ¹[ил. 1], примерно до половины ныне существующего, то можно утверждать, что в XVI в. сюжет был доступен для обозрения из наоса сразу от входа, пока восточная стена над алтарными арками не оказалась полностью скрыта иконостасом, созданным по заказу царя Фёдора Алексеевича в 1679–1682 гг. Задача этой статьи — показать, что именно на роспись Архангельского собора ориентирован декор двух храмов конца XVI в.

Историография изучения росписей начинается еще в XIX столетии, в том числе силами соборных протоиереев: изучение вверенных им храмов входило в их обязанности [Лебедев, 1880; Извеков, 1916]. В XX в. после первой научной реставрации 1950-х гг. наступил новый этап в изучении Архангельского собора. В сборнике «Древнерусское искусство. XVII век» [Дмитриев, 1964] были опубликованы важнейшие материалы по системе росписи собора, подготовленные Ю.Н. Дмитриевым на основе результатов этих

¹ Алевиз мог заложить будущий иконостас в архитектурное решение, и он не был высоким. Грозненский иконостас мог повторять первый по высоте и структуре: местный ряд, деисус, праздники, пядницы (?).



ил. 1 Схема-реконструкция иконостаса Архангельского собора Московского Кремля Е.С. Сизова с наложением прориси композиции «Видение Григория Богослова» над жертвенником

fig.1 Scheme-reconstruction of the iconostasis of the Archangel Cathedral of the Moscow Kremlin by E.S. Sizov with the overlay of the outline drawing of the composition "Vision of Gregory the Theologian" above the altar

реставрационных работ. Е.С. Сизову удалось выявить на основании косвенных свидетельств источников, состава погребений и сюжетов росписи, что впервые Архангельский собор был расписан при Иване IV, также он предложил дату — 1564–1565 [Сизов, 1964. С.160–174]. В ряде статей и монографии Т.Е. Самойловой [Самойлова, 2004] была впервые проанализирована программа росписи Архангельского собора в контексте богословских и политических идей своего времени, были выявлены типологические предшественники росписи среди византийских и южнославянских храмов-усыпальниц.

Композиция «Видение Григория Богослова» занимает всю северную часть восточной стены над алтарем Архангельского собора. Она написана на бледно-золотистом фоне, как бы в интерьере пятиглавого храма, представленного в разрезе. Каждый купол покоится на трех кокошниках, в которые вписаны раковины, подобные тем, что в реальности украшают фасады собора. Интерьер условно разделен на два нефа, видны очертания двух сводов. На месте предполагаемой консоли или опоры для этих сводов изображен голубь Святого Духа [ил. 2–4].

В верхней части, под левым и правым нефом соответственно, дважды изображен Христос Эммануил: слева, нисходящий, в синей облачной славе и справа, возносящийся — в розовой. В нижней части композиции в центре изображен Святой Престол, покрытый красной пеленой. Над ним склонились два ангела в белых дьяконских облачениях. На престоле в чаше возлежит жертвенный Агнец в виде обнаженного отрока в крестчатом нимбе. Именуемая надпись — монограмма ИС ХС. Жестами Он обращается к ангелам. Левая рука — в жесте обращения, правой Он благословляет.

Справа от престола святитель в епископских облачениях с потиром в руках и ангел в белом дьяконском стихаре с красным орарем. Внешне он похож на Василия Великого, но его борода и волосы русые, а не черные. Имену-

ющая надпись отсутствует. Святитель держит перед грудью потир. Вместе с ангелом они поднимают над потиром воздух, держа ткань над головой; святитель держит его край в правой руке, ангел — обеими руками. Омофор перекинут через левую руку, в которой он держит потир. Правая рука поднята, он ее подносит ко лбу. Справа от престола, повернувшись к нему в три четверти и протянув к нему в молитвенном жесте руки, на орлеце (?) стоит другой святитель, внешне похожий на Григория Богослова.

В верхней части композиции помещена надпись: СТАГО ГРИГОРИА БГОСЛОВА ѿ СТЕЪЙ БЖЕСТВЕН(Н)ЕЙ ЛИГУРГИИ ЕГДА НАЧНЕТ ЇЕРЕЙ БЖЕ(С)ТВЕННУЮ ЛИТУРГИЮ ТОГДА ХЕРУВИМЫ // И СЕРАФИМЫ СО ЇЕРЕЕМЪ НЕВИДИМО СЛУЖАТЬ.

На отрезке северной стены, примыкающей к конхе, изображена толпа людей, стоящих в церкви, справа от них ангел в белых одеждах. Сцена представлена в интерьере — колонны подпирают плоский потолок. Прямо перед ангелом стоит мужчина со скрещенными на груди руками (жест причастника). Стоя к собравшимся лицом, ангел обеими руками показывает на нечто у него за спиной (на восточную стену с таинством Литургии, которую мы уже рассмотрели).

Изображение сопровождает надпись: АГГЛЪ ГДНЬ ПОУЧАЕТ НАРОД — СТОЙТЕ СО СТРАХОМ В ЦЕРКВИ.

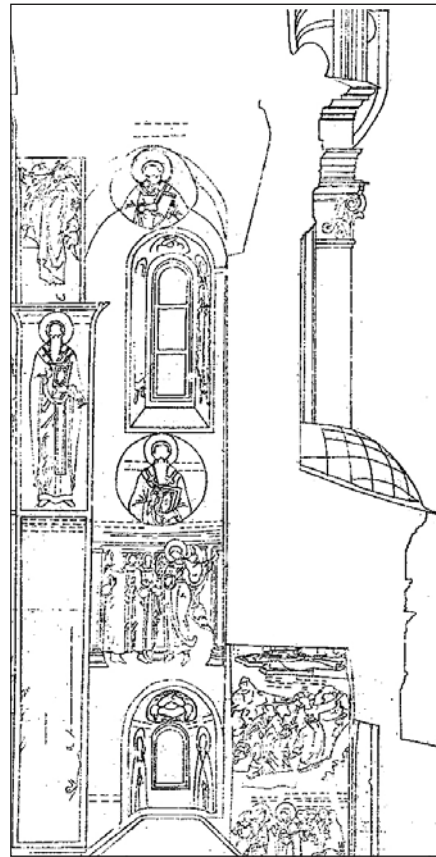
Еще одна часть этого сюжета встроена в узкую плоскость лопатки-пилястры и состоит из двух ярусов. В верхнем изображен ангел с жезлом, в нижней — дьявол, которого ангел этим жезлом сталкивает в Геенну. Ангел представлен на фоне гор, а сразу за ним начинается бездна, наполненная извивающимися языками пламени, в которых корчится бес.

Надпись современным почерком, имитирующим вязь: ИНОГДА ЇЕРЕЙ ВИДЪ АГГЛА СЪ НБСЕ И В РУКА(Х) ДЕРЖ(А) / ЩА БЪСА

- Отчет о реставрации стенописей Архангельского собора, выполненной в 1953–1955 гг. (В.Н. Крыловой). — ОРПГФ Музеев Московского Кремля. Ф. 20. Оп. 1962 г. Ед. хр. 83. Л. 266–267, л. 74, 270, л. 270; Схематическое изображение повреждений стенописи Архангельского собора на развертках обмерных чертежей). — ОРПГФ Музеев Московского Кремля. Ф. 20. Оп. 1962 г. Ед. хр. 84. Л. 12, л. 11; Архангельский собор. Альбом фотофиксации стенописи собора в процессе реставрации, выполненной в 1953–1955 гг. (Альбом № 2, приложение к отчету В.Н. Крыловой). — ОРПГФ Музеев Московского Кремля. Ф. 20. Оп. 1962 г. Ед. хр. 95. Фото 329–336, 355, 356, 358; Отчет о реставрационных работах, проведенных в барабане северо-восточной главы, жертвеннике и алтаре Архангельского собора Московского Кремля. — ОРПГФ Музеев Московского Кремля. Ф. 20. Оп. 1975. Д. 20. Л. 57–59, л. 59–60, л. 61; Отчет о реставрации монументальной живописи в интерьере Архангельского собора Московского Кремля (1978–1980 гг.) В/О «Союзреставрация», СНРПМ № 2. — ОРПГФ Музеев Московского Кремля. Ф. 20. Оп. 1983 г. Ед. хр. 116. Л. 60–63; Приложение к отчету о реставрации монументальной живописи Архангельского собора 1978–1980. Прориси фресок собора. — ОРПГФ Музеев Московского Кремля. Ф. 20. Оп. 1983 г. Ед. хр. 117. Л. 1 (Восточная стена и центральная конха); Приложение к отчету о реставрации монументальной живописи Архангельского собора 1978–1980. — ОРПГФ Музеев Московского Кремля. Ф. 20. Оп. 1983 г. Ед. хр. 122. Фото 569, 570, фото 574–578, 583–585, фото 590.



2



3

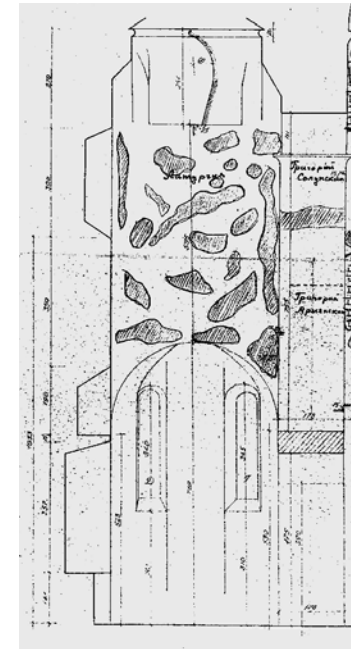


4

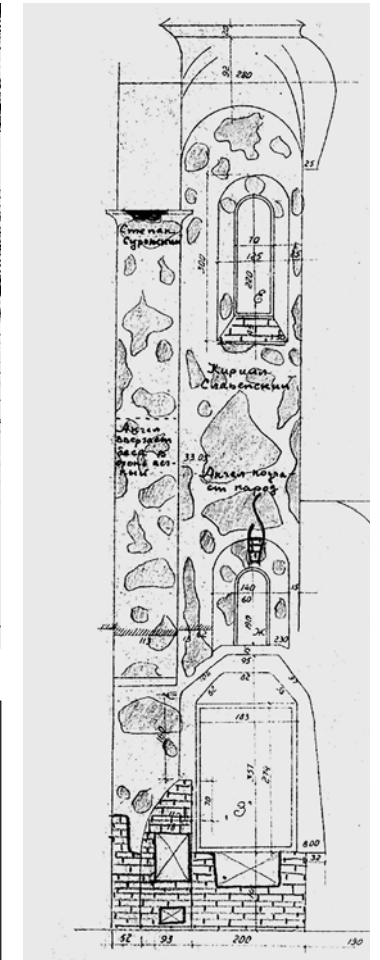
ил.2 Прорись композиции «Видение Григория Богослова». 1978–1980. ОРПГФ Музеев Московского Кремля. Деталь
fig. 2 Outline drawing of the composition “Vision of Gregory the Theologian” 1978–1980. Department of Handwriting, Printing and Graphic Funds of the Moscow Kremlin Museums. Detail

ил.3 Прорись композиции «Видение Григория Богослова». 1978–1980. ОРПГФ Музеев Московского Кремля. Деталь
fig. 3 Outline drawing of the composition “Vision of Gregory the Theologian” 1978–1980. Department of Handwriting, Printing and Graphic Funds of the Moscow Kremlin Museums. Detail

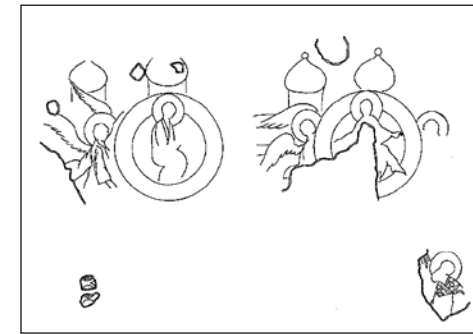
ил.4 Видение Григория Богослова. Фрагмент росписи Архангельского собора Московского Кремля. 1652–1666
fig. 4 Vision of Gregory the Theologian. Fragment of the painting of the Archangel Cathedral of the Moscow Kremlin. 1652–1666



5



6



7

ил.5 Схема разрушений грунта и красочного слоя на композиции «Видение Григория Богослова». 1953–1955. ОРПГФ Музеев Московского Кремля. Деталь
fig. 5 Scheme of destruction of the soil and paint layer on the composition “Vision of Gregory the Theologian”. 1953–1955. Department of Handwriting, Printing and Graphic Funds of the Moscow Kremlin Museums. Detail

ил.6 Схема разрушений грунта и красочного слоя на композиции «Видение Григория Богослова». 1953–1955. ОРПГФ Музеев Московского Кремля. Деталь
fig. 6 Scheme of destruction of the soil and paint layer on the composition “Vision of Gregory the Theologian”. 1953–1955. Department of Handwriting, Printing and Graphic Funds of the Moscow Kremlin Museums. Detail

ил.7 Прорись композиции «Видение Григория Богослова» из Троицкой церкви в Вязёмах. Автор прориси Н.В. Квливидзе
fig. 7 Outline drawing of the composition “Vision of Gregory the Theologian” from the Trinity Church in Vyazyomy. Author of drawing N.V. Kvlividze

И В(В)Е(Р)ЖЕ ЕГѠ ВО ѠГНЬ ВЪ(Ч)НЪИ [Дмитриев, 1964. С.156. В статье воспроизведены надписи, источник автору остался неизвестен].

При раскрытии живописи в 1950-х гг. ее сохранность на этом участке оказалась хорошей, более поздние реставрационные изыскания позволили уточнить картину сохранности фрески². Грунт был укреплен отдельными участками по всей поверхности [ил. 5, 6].

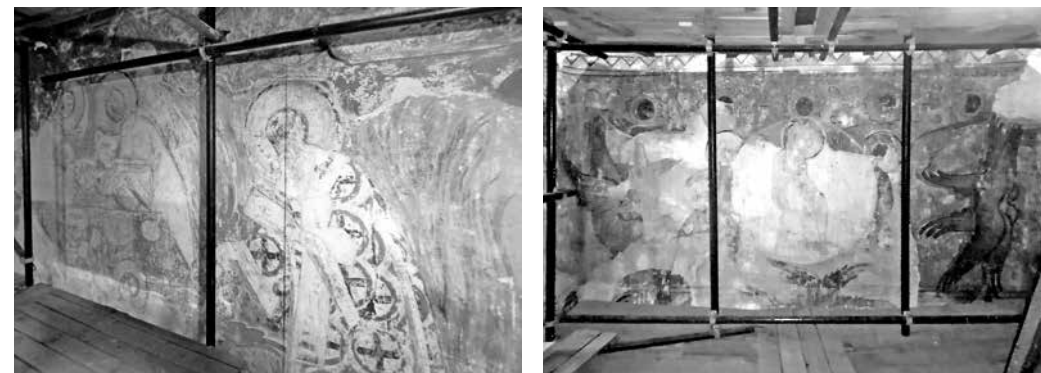
Украшение церковных интерьеров иллюстрациями подобных текстов стало тенденцией в XVI столетии [Квливидзе, 2005. С.621–646]. В основе сюжета лежит так называемая «Толковая служба». Она представляет собой пространное толкование на Литургию, очень распространенное в кормчих русской редакции [Горский, 1866. С.117–118; Покровский, 1890. С.268] и сборниках конца XV–XVII вв. Текст опубликован в 1878 г. Н.Ф. Красносельцевым [Красносельцев, 1878. С.3–53]. По мнению Т.И. Афанасьевой [Афанасьева, 2010. С.58–80], проследившей состав, источники и этапы формирования этого текста, «Толковая служба» является компиляцией толкований на Литургию, работа над которой была предпринята в рамках создания Русской кормчей. Текст сложился к началу XIV в., к периоду правления митрополитов Киевских и всея Руси Кирилла и Максима.

Состав толкований на Литургию подчиняется определенной системе и состоит, как правило, из следующих разделов: толкование храма и церковной утвари, толкование одежд священнослужителей и толкование самой Литургии. Толковая служба была авторитетным источником в богословских спорах XVI столетия, в частности, именно на нее ссылаются в главах с 7-й по 20-ю Стоглава его составители [Там же].

В интересующей нас композиции проиллюстрирована часть Толковой службы, а именно «Слово Св. Григория о службе истолковано» — апокрифическое толкование Литургии, приписываемое свт. Григорию Богослову. Смысл текста и композиции, иллюстрирующей его, — единство земной и Небесной Церкви в таинстве Евхаристии, где ангелы помогают служить священнику, а дьявол пытается этому воспрепятствовать. Ангелы закалывают Евхаристического Агнца, кровь Его источают в чашу, а тело режут и кладут на блюдо. Собственно, это и представлено на восточной стене над жертвенником, раскрывая функцию этого помещения. К этой сцене примыкают две композиции на северной стене — «Ангел поучает народ» и «Ангел ввергает дьявол в огонь вечный».

Сходство одного из изображенных святителей с Григорием Богословом объясняется тем, что именно ему приписывается апокриф. Согласно этому псевдо-Григорию, в начале Литургии Христос спускается с небес, а по окончании службы вновь возносится ангелами. Внизу изображены люди, которых ангел поучает, как подобает стоять в церкви во время богослужения. Надписи, сопровождающие все эпизоды, являются цитатами из «Толкования».

Среди памятников XVI в. этот сюжет представлен в Смоленском соборе Новодевичьего монастыря (1598) и церкви Троицы в Вязёмах (конец XVI в.), в обоих случаях речь идет о росписи жертвенника [ил. 7, 8]. Возможно,



ил.8 Видение Григория Богослова. Фрагменты росписи Смоленского собора Новодевичьего монастыря. 1598

fig.8 Vision of Gregory the Theologian. Fragments of the painting of the Smolensk Cathedral of the Novodevichy Convent. 1598

этот сюжет присутствовал также в росписи собора Чудова монастыря (освящен в 1503 г., первую датировку росписей, серединой XVI в., предложил Ю.Г. Малков [Малков, 1977], позднее В.М. Сорокатый, исследовав стилистические особенности сохранившихся фрагментов, обосновал более позднюю и убедительную датировку 1633–1634 гг. [Сорокатый, 1999]). Произведения на этот сюжет XVII в. (в церкви Николы Мокрого в Ярославле (1673–1675), Иоанна Предтечи в Толчкове [Покровский, 1890. С.131–134, 267–268; 288–290] и в церкви Воскресения в Тутаеве, на иконе XVIII в. в собрании Третьяковской галереи [Антонова, Мнёва, 1963. Кат.1053], с текстом толкования на полях [Горский, 1866. С.117–118; Покровский, 1890. С.268]) представляют собой развернутые циклы, имеющие уже совсем иную иконографию, и иллюстрируют другую часть текста толковой службы: не сам текст «Видения», а толкование [Квливидзе, 1999. С.162, 169, 199, прорись на ил. 7].

Изображения в Архангельском, Смоленском и Троицком храмах построены по одной схеме, различаясь лишь в деталях. В частности, в Архангельском соборе изображение отличается наибольшей подробностью: святитель изображен дважды, сначала с ангелом-дьяконом, возносящим аер, затем стоящим на подножии, напоминающем орлец. Между ними стоит престол с жертвенным Младенцем с ангелами-дьяконами при нем. Христос Эммануил изображен спускающимся с небес в начале Литургии и возносящимся по окончании, в соответствии с текстом. В Смоленском соборе отличается архитектура храма, где происходит действие — отсутствуют раковины в закомарах и сами закомары. Композиция размещена на восточной стене над жертвенником и на южной стене. На восточной стене изображен святитель с блюдом на голове, идущий в сторону алтаря, и нисходящий Христос Эммануил, на южной — сцена заклания Младенца-Агнца и возносящийся Христос. В правой части композиции за его спиной изображены языки пламени, отсутствующие в Архангельском соборе, но упомянутые в тексте источника.

Народ, поучаемый ангелом, для которого в Архангельском соборе отведено место на северной стене, и сцена с повержением дьявола в ад в Смоленском соборе отсутствуют.

В Троицкой церкви в Вязёмах сохранилась лишь верхняя часть композиции, и она очень близка к изображенному в Архангельском соборе, с той разницей, что композиция помещена не на одной плоскости, а на двух — восточной и северной стенах (как и в Новодевичьем, но ориентированы они как в Архангельском (северная стена + восточная)). Христос в поддерживаемой ангелами славе тоже представлен дважды, нисходящий и возносимый, один раз фронтально, другой — в три четверти. Святителей тоже было двое, но тот, что был представлен слева, на северной стене, очень плохо сохранился (фрагмент архиерейского облачения с крестами в кругах).

Возможно, этот сюжет присутствовал в утраченных фресках Чудова монастыря на северной стене жертвенника [Сорокатый, 1999; Меняйло, 2015; Мону-ментальная живопись, 2023. С. 454–455 (авт. реконструкции Д.В. Денисов)]. На чертеже Ф.Ф. Рихтера видны диакон, священник и сослужащий им ангел около престола во время начала совершения «Литургии верных», в момент пения «Херувимской песни». Но наверняка мы этого уже не узнаем.

Сюжет «Видение Григория Богослова» в Архангельском соборе имеет первостепенное значение для развития монументальной живописи. Скорее всего, именно в Архангельском соборе, при первой его росписи в середине XVI в., он появился в русском искусстве впервые, и сохранившаяся живопись середины XVII в. точно ее повторяет. Она могла стать образцом для росписей в Новодевичьем монастыре и в Вязёмах.

ЛИТЕРАТУРА

- Антонова В.И., Мнёва Н.Е. Каталог древнерусской живописи XI — начала XVIII вв. Опыт историко-художественной классификации. В 2 т. / Государственная Третьяковская галерея. М.: Искусство, 1963. Т. 2. 570 с.
- Афанасьева Т.И. Состав, источники и этапы формирования «Толковой службы» // Лингвистическое источниковедение и история русского языка (2006–2009). М.: Древлехран-нище, 2010. С. 58–80.
- Власова Т.Б. История формирования иконостасов Архангельского собора // Архангель-ский собор Московского Кремля. М.: Красная площадь, 2002. С. 220–258.
- Горский А.В. Греческая литургия в картинах // Сборник на 1866 год, изданный Общест-вом древнерусского искусства, при Московском публичном музее. М.: Тип. Грачева и К°, 1866. С. 117–118.
- Дмитриев Ю.Н. Стенопись Архангельского собора Московского Кремля (материалы к исследованию) // Древнерусское искусство. XVII век. М.: Наука, 1964. С. 138–159.
- Извеков Н.Д., прот. Московский придворный Архангельский собор. Сергиев Посад: Тип. Свято-Троицкой Сергиевой Лавры, 1916. 156 с.
- Квливидзе Н.В. Иконографическая программа алтарных росписей московских храмов второй половины XVI века // Византийский мир: искусство Константинополя и нацио-нальные традиции. К 2000-летию христианства. Памяти Ольги Ильиничны Подобедо-вой (1912–1999): Сб. ст. М.: Северный паломник, 2005. С. 621–646.

Красносельцев Н.Ф. «Толковая служба» и другие сочинения, относящиеся к объяснению богослужения в Древней Руси до XVII века // Православный собеседник. 1878. Ч. 2. С. 3–53.

Лебедев А., прот. Московский кафедральный Архангельский собор. М.: Тип. Л.Ф. Сне-гирева, 1880. 388 с.

Малков Ю.Г. Стенопись собора Чуда Архангела Михаила в Хонех в Московском Кремле (опыт реконструкции) // Древнерусское искусство. Проблемы и атрибуции. [Т. 10]. М.: Наука, 1977. С. 368–387.

Меняйло В.А. История изучения памятников Чудова монастыря // Иконы Чудова мона-стыря Московского Кремля: Каталог. М.: ФГБУК «Гос. историко-культурный музей-за-поведник «Московский Кремль», 2015. 483 с.

Мону-ментальная живопись XII–XIX веков. Каталог собрания ЦМиАР. Т. IV. / Авт.-сост. Л.И. Антонова; отв. ред. Г.В. Попов. М.: Центральный музей древнерусской культуры и искусства им. А.Рублева, 2023. 620 с.

Никитина Т.Л. Русские церковные стенные росписи 1670–1680-х годов. М.: Индрик, 2015. 463 с.

Покровский Н.В. Стенные росписи в храмах греческих и русских. М.: Тип. Э. Лисснера и Ю. Романа, 1890. IV, 172 с.

Самойлова Т.Е. Княжеские портреты в росписи Архангельского собора Московского Кремля. Иконографическая программа XVI века. М.: Прогресс-традиция, 2004. 264 с.

Сизов Е.С. Храм Архангела Михаила на Соборной площади Кремля // Архангельский собор Московского Кремля. М.: Красная площадь, 2002. С. 16–122.

Сизов Е.С. Датировка росписи Архангельского собора и историческая основа некоторых ее сюжетов // Древнерусское искусство. XVII век. М.: Наука, 1964. С. 160–174.

Сорокатый В.М. О датировке росписи собора Чуда архангела Михаила в Хонех мос-ковского Чудова монастыря // Искусство средневековой Руси: Сб. ст. (Материалы и исследования / Гос. истор.-культур. музей-заповедник «Московский Кремль»; 12). М.: Известия, 1999. С. 181–198.

НАЗВАНИЕ СТАТЬИ

Композиция «Видение Григория Богослова» в системе росписи Архангельского собора

СВЕДЕНИЯ ОБ АВТОРЕ

Бузыкина Юлия Николаевна — кандидат искусствоведения, старший научный сотруд-ник, Музеи Московского Кремля, Кремль, Москва, Российская Федерация, 103132. yuliabuzykina@gmail.com

АННОТАЦИЯ

Композиция «Видение Григория Богослова» в Архангельском соборе занимает восточ-ную стену собора над жертвенником и часть северной стены жертвенника (в данный момент скрыта за иконостасом 1680-х гг.). Она основана на тексте так называемой «Толковой службы» и является важнейшей вехой в развитии системы росписи право-славного храма и примером редкого новаторского сюжета в системе декорации собора, скопированного и тщательно воспроизведенного при повторной росписи в 1652–1666 гг. Поскольку впервые собор был расписан в 1564–1565 гг., можно с большой долей уверен-ности предположить, что впервые в монументальной живописи эта композиция появи-лась именно в Архангельском соборе.

КЛЮЧЕВЫЕ СЛОВА

Архангельский собор Московского Кремля, древнерусское искусство, русское искусство позднего Средневековья, монументальная живопись, искусство XVI–XVII вв., Толковая служба, Видение Григория Богослова.

TITLE

The composition “Vision of St. Gregory the Theologian” in the pictorial cycle of Archangel Michael Cathedral of Moscow Kremlin

AUTHOR

Бузыкينا, Юлия Николаевна — Ph. D., senior researcher, Moscow Kremlin Museums, 103132, Moscow, Russian Federation, Kremlin. yuliabuzykina@gmail.com

ABSTRACT

The composition “Vision of St. Gregory the Theologian” in the Archangel Michael Cathedral of Moscow Kremlin occupies the eastern wall of the cathedral above the altar and part of the northern wall of the altar (currently hidden behind the iconostasis from the 1680s). Based on the text of the so-called “Explanatory Liturgy” it represents a major milestone in the development of the painting system of an Orthodox church and an example of a rare innovative subject in the cathedral decoration system, copied and carefully reproduced during re-painting in 1652–1666. Since the cathedral was first painted in the middle of the 16th century (1564–65), we can assume with a high degree of confidence that for the first time in monumental painting this composition appeared precisely in the Archangel Michael Cathedral.

KEYWORDS

Archangel Cathedral of the Moscow Kremlin, ancient Russian art, Russian art of the late Middle Ages, monumental painting, art of the 16th–17th centuries, Interpretive service, Vision of St Gregory the Theologian.

REFERENCES

- Afanas'eva T.I. Composition, sources and stages of formation of the “Explanatory Liturgy”. *Lingvisticheskoe istochnikovedenie i istoriia russkogo iazyka (2006–2009) (Linguistic source studies and history of the Russian language) (2006–2009)*. Moscow, Drevlekhranishche Publ., 2010, pp. 58–80 (in Russian).
- Antonova L.I., Popov G.V. (eds). *Monumental'naiia zhivopis' XII–XIX vekov (Monumental painting of the 12th–19th centuries). Catalog of the TsMiAR collection. (Catalogue of collection of Andrey Rublev Museum of Ancient Russian Culture and Art)*, vol. 4. Moscow, Central'nyj muzej drevnerusskoj kul'tury i iskusstva im. A. Rublyova Publ., 2023. 620 p. (In Russian).
- Antonova V.I., Mneva N.E. *Katalog drevnerusskoi zhivopisi XI — nachala XVIII vv. Opyt istoriko-khudozhestvennoi klassifikatsii (Catalog of Old Russian painting of the 11th — early 18th centuries. Experience of historical and artistic classification)*, in 2 vols. The State Tretyakov Gallery. Moscow, Iskusstvo Publ, 1963, vol. 2. 570 p. (In Russian).
- Dmitriev Iu.N. Murals of the Archangel Cathedral of the Moscow Kremlin (materials for research). *Drevnerusskoe iskusstvo. XVII vek (Old Russian art. 17th century)*. Moscow, Nauka Publ, 1964, pp. 138–159 (in Russian).
- Gorskii A.V. Greek liturgy in pictures. *Sbornik na 1866 god, izdannyi Obshchestvom drevnerusskogo iskusstva, pri Moskovskom publicnom muzee (Collection for 1866,*

- published by the Society of Old Russian Art, at the Moscow Public Museum)*. Moscow, Tipografiya Gracheva i Ko Publ., 1866, pp. 116–117 (in Russian).
- Izvekov N.D., protopriest. *Moskovskii pridvornyi Arkhangel'skii sobor (Moscow court Archangel Cathedral)*. Sergiev Posad, Tip. Svyato-Troickoj Sergievoj Lavry Publ., 1916. 156 p. (In Russian).
- Krasnosel'tsev N.F. “Explanatory Liturgy” and other works related to the explanation of worship in Ancient Rus' before the 17th century. *Pravoslavnyi sobesednik (Orthodox Interlocutor)*, 1878, pt. 2, pp. 3–53 (in Russian).
- Kvividze N.V. Iconographic program of altar paintings of Moscow churches of the second half of the 16th century. *Vizantiiskii mir: iskusstvo Konstantinopolia i natsional'nye traditsii. K 2000-letiiu khristianstva. Pamiati Ol'gi Il'inichny Podobedovo (1912–1999): Sb. statei (Byzantine world: the art of Constantinople and national traditions. To the 2000th anniversary of Christianity. In memory of Olga Ilyinichna Podobedova (1912–1999): Collection of articles)*. Moscow, Severnyj palomnik publ., 2005, pp. 621–646 (in Russian).
- Lebedev A. *Moskovskii kafedral'nyi Arkhangel'skii sobor (Moscow Cathedral of the Archangel Michael)*. Moscow, Tip. L.F. Snegireva Publ., 1880. 388 p. (In Russian).
- Malkov Iu.G. Paintings of the Cathedral of the Miracle of the Archangel Michael in Chonae in the Moscow Kremlin (reconstruction experience). *Drevnerusskoe iskusstvo. Problemy i atributsii [t. 10] (Old Russian art. Issues and attributions [t. 10])*. Moscow, Nauka Publ., 1977, pp. 368–387 (in Russian).
- Meniailo V.A. History of the study of monuments of the Chudov Monastery. *Ikony Chudova monastyrja Moskovskogo Kremliia: Katalog (Icons of the Chudov Monastery of the Moscow Kremlin: Catalog)*. Moscow, FGBUK “Gos. istoriko-kul'turnyj muzej-zapovednik “Moskovskij Kreml'” Publ., 2015. 483 p. (In Russian).
- Nikitina T.L. *Russkie tserkovnye stennye rospisi 1670–1680-kh godov (Russian church wall paintings of the 1670–1680s)*. Moscow, Indrik Publ., 2015. 463 p. (In Russian)
- Pokrovskii N.V. *Stennye rospisi v khramakh grecheskikh i russkikh (Wall paintings in Greek and Russian temples)*. Moscow, Tip. E. Lissnera i Yu. Romana Publ., 1890. IV, 172 p. (In Russian).
- Samoilova T.E. *Kniazheskie portrety v rospisi Arkhangel'skogo sobora Moskovskogo Kremliia. Ikonograficheskaia programma XVI veka (Portraits of the Princes in the Archangel Michael Cathedral of the Moscow Kremlin. Iconographical program of the 16th century)*. Moscow, Progress-traditsiia Publ., 2004. 264 p. (In Russian).
- Sizov E.S. Church of the Archangel Michael on the Cathedral Square of the Kremlin. *Arkhangel'skii sobor Moskovskogo Kremliia (Archangel Michael Cathedral of the Moscow Kremlin)*. Moscow, Krasnaia ploshchad' Publ, 2002, pp. 16–122 (in Russian).
- Sizov E.S. Dating of the painting of the Archangel Cathedral and the historical basis of some of its subjects. *Drevnerusskoe iskusstvo. XVII vek (Old Russian Art. 17th century)*. Moscow, Nauka Publ., 1964, pp. 160–174 (in Russian).
- Sorokatyi V.M. On the dating of the painting of the Cathedral of the Miracle of the Archangel Michael in Chonae of the Moscow Chudov Monastery. *Iskusstvo srednevekovoi Rusi: Sb. statei. (Art of Medieval Rus': collection of articles, Materials and Researches of Moscow Kremlin Museums, issue 12)*. Moscow, Izvestiya Publ., 1999, pp. 181–198 (in Russian).
- Vlasova T.B. *History of the formation of the iconostases of the Archangel Cathedral. Arkhangel'skii sobor Moskovskogo Kremliia (Archangel Michael Cathedral of the Moscow Kremlin)*. Moscow, Krasnaia ploshchad' Publ, 2002, pp. 220–258 (in Russian).