

Судьба архитектурной композиции храма «кораблем» в русском зодчестве конца XVII — начала XVIII столетия (на примере двух утраченных памятников Нижнего Новгорода — Благовещенского собора и Георгиевской церкви)¹

© 2023

УДК 726.5.03(470.341-25)"169/171"
ББК 85.11(2)
М52

Поступила в редакцию 12.11.2023

Распространенным композиционным решением в русской сакральной архитектуре XVII в. стало расположение по одной оси храма, трапезной и колокольни. В искусствоведческих исследованиях такая объемно-пространственная композиция традиционно именуется «кораблем». К примеру, Ф.Ф. Горностаев применял этот термин относительно московских храмов Николы в Пыжах (1647), Космы и Дамиана в Садовниках (1657) или Николы в Хамовниках (1679) [Машков, 1913. С. CLXII, CLXIII]. Подобная композиция храма остается востребованной в церковном зодчестве и в конце XVII — начале XVIII в., в период расцвета нарышкинского стиля, несмотря на распространение новых объемно-пространственных решений (лепестковых, трехбашенных и т.д.) и продолжает использоваться на протяжении последующих двух столетий.

В начале работы приведем краткий обзор основных типологических вариантов композиции храма «кораблем», существовавших на рубеже XVII–XVIII столетий. Более подробному анализу подобных построек посвящена отдельная публикация [Merzlyutina, 2022. P. 11–17]. Среди интересующих нас сооружений этого периода мы можем наблюдать разные варианты объемно-пространственных решений. Примером последовательного сохранения тра-

диций служит московская церковь Николы на Болвановке (1697–1712; зодчий О.Д. Старцев), в облике которой сохранено пятиглавие на горке кокошников и шатровая колокольня, а новые тенденции выражены в двухэтажной композиции, подчеркнутой вытянутости храма, а также в характерном для нарышкинского стиля оформлении окон с колонками и пышными разорванными навершиями.

Стремление соответствовать современному для того времени стилистическому направлению привело к отказу от горки кокошников и использованию граненых форм барабанов, причем в ряде памятников центральный барабан возводится двухъярусным. Примером может служить церковь Воскресения в Кадашах (1687–1695; колокольня 1713; заказчики купцы Добрынины), в которой традиционная горка заменяется ярусом «петушьих гребней» — яркой и узнаваемой деталью нового стиля. Колокольня кадашевской церкви имеет компромиссное решение, представляя собой ярусную композицию, увенчанную шатром. Наличники окон и порталы храма украшены богатым белокаменным декором нового стиля. Этот же вариант решения пятиглавия с центральной двухъярусной световой главой демонстрирует церковь Ризоположения на Донской (1701; заказчики царица Евдокия Фёдоровна Лопухина и царевич Алексей Петрович). В верхней части четверика использована декорация в виде белокаменных раковин, восходящих к архитектуре Архангельского собора Московского Кремля, широко распространенная в русской архитектуре рубежа XVII–XVIII вв. [Мерзлютина, Седов, 1999. С. 87–91]. Колокольня имеет традиционное шатровое решение.

Еще один вариант пятиглавых храмов нарышкинского стиля, поставленных «кораблем», представляет собой пятиглавие с пятью двухъярусными барабанами. Среди них церкви Михаила Архангела в Тропарёве, возведенной в вотчине Новодевичьего монастыря (1693) и Николая Чудотворца в Воробине (1690–1693; не сохранилась), построенной на деньги стрельцов полка стольника С.М. Стрекалова и казенные средства, выделенные по случаю рождения царевича Алексея Петровича [Максимович, 1793. С. 48–50]. В обоих случаях колокольня сохраняет шатровую форму.

К интересующей нас композиции храмов, поставленных «кораблем», относятся также и одноглавые церкви с декоративным убранством в нарышкинском стиле, к примеру, близкие по объемно-пространственному решению посадские храмы Георгия в Старых Лучниках (1692–1694; заказчик «гость» Г.Н. Романов) и Успения в Печатниках (1695). Колокольни представляют собой компромиссное решение между шатровым и ярусным завершением и состоят из открытого восьмигранного яруса звона, поставленного на четверик и увенчанного небольшим шатром с главой. Иногда центральный граненый барабан подобных храмов имеет двухъярусную форму, непосредственно сближая их с ярусными постройками. Примером может служить подмосковный усадебный храм Михаила Архангела в Злобине (Каширский р-н; 1715 — 1720-е; заказчик стольник И.И. Писарев). Поздний памятник представляет собой сплав черт зодчества периода «узорочья», нарышкинского стиля и петровского барокко.

¹ Исследование выполнено в рамках Плана фундаментальных научных исследований РААСН и Минстроя России на 2023 год, тема 1.1.2.3.

Кардинально отличаются от вышеуказанных вариантов церквей, поставленных «кораблем», памятники, в объемном решении основного храма которых используется композиция «восьмерик на четверике». К этой новаторской группе относится Никольская церковь в патриаршем дворцовом селе Озерецком (Дмитровский р-н Московской обл.; 1704–1708), строительство которой инициировано царским указом [Холмогоровы, 1885. С. 86–91]. Декоративное убранство храма выполнено в упрощенном ключе и сочетает детали «узорочья» и нарышкинского стиля. К подобному варианту относилась также разрушенная церковь Неопалимой Купины в Новой Конюшенной слободе (1707) [Романюк, 1992. С. 279–280]. В обоих случаях новаторское ярусное решение основного объема храма сочетается с традиционной шатровой колокольней.

Среди провинциальных храмов, поставленных «кораблем» с использованием композиции «восьмерик на четверике» в основном объеме храма и шатровой колокольни, можно назвать вотчинную Всехсвятскую церковь села Эдемское Камешковского р-на Владимирской обл. (1691; заказчик — помещик Н.И. Акинфов) [СПАМИР, 2017. С. 293–301], а также монастырский Иоанно-Предтеченский храм в Волгограде, разрушенный и ныне восстановленный в прежних формах (1700–1704) [Иванов, Супрун, 2003. С. 37–48].

Подобное объемно-пространственное решение с постановкой по одной оси храма с композицией «восьмерик на четверике», трапезной и шатровой колокольни могло быть использовано не только в посадском, монастырском и вотчинном строительстве, но и применяться при возведении городского собора, примером чему случит архитектура Успенского собора Плёса (1699, ныне Ивановская обл.) [СПАМИР, 2000. С. 87–88]. Оригинальное решение основного объема храма имеет Троицкий собор в Верхотурье (1703–1709), основной объем которого представляет собой пятиглавый «восьмерик на четверике», а колокольня остается шатровой. Подобная композиция получила довольно широкое распространение в провинциальном зодчестве Нового времени [Merzlyutina, 2021. P. 188–196].

К более новаторским сооружениям могут быть отнесены постройки, в которых и церковь, и колокольня получают ярусные формы. Среди московских храмов с подобным решением можно указать церковь Троицы в Троицкой слободе (1696–1708), возведенную на подворье Троице-Сергиева монастыря. К этой же группе относятся подмосковные вотчинные Смоленские храмы в Бородине (1697–1701; заказчики Т. П. и П. Т. Савёловы) и Кривцах (1703–1708; заказчик князь М.А. Волконский).

Таким образом, архитектурная композиция с постановкой по одной оси церкви, трапезной и колокольни не только «выживает» в новых художественных условиях, но и представляет несколько различных вариантов решений, активно используется в посадском, вотчинном, монастырском строительстве и может даже выступать в роли городского собора.

Прекрасными примерами традиционного и новаторского воплощения этих идей на рубеже XVII–XVIII столетий служат два утраченных посадских храма Нижнего Новгорода — Благовещенский и Георгиевский, располагавшиеся

с двух сторон у стен Нижегородского кремля. Многочисленные сохранившиеся фотографии и рисунки, а также выявленные архивные чертежи позволяют подробно исследовать утраченные памятники, представлявшие собой сугубо традиционную и крайне новаторскую версии интересующей нас композиции.

Благовещенский каменный собор, располагавшийся на Верхнепосадской (или Благовещенской) площади напротив Дмитровской башни, был возведен в 1696–1697 гг. по инициативе митрополита Сарского и Подонского Тихона (1655–1724) на месте древней деревянной церкви святого Димитрия Солунского, построенной первоначально еще в XIV в. нижегородским князем Дмитрием Константиновичем и, согласно сведениям Сотной грамоты 1621 г., имевшей Благовещенский придел^[илл. 1, 2]. Митрополит Тихон (в миру Тимофей Воинов) родился в семье Василия Воинова — посадского человека Нижнего Новгорода, прихожанина храма святого Димитрия Солунского. Рано оставшись сиротой, он принял монашество в Благовещенском нижегородском монастыре, в 1693 г. стал настоятелем Московского Новоспасского монастыря, а в 1697 г. — митрополитом Сарским и Подонским. Владыка самолично освящал возведенный на гробах родителей Благовещенский собор 8 октября 1697 г. В 1700 г. он стал митрополитом Казанским и Свияжским и вплоть до своей кончины в 1724 г. всячески покровительствовал Благовещенскому собору, в котором старостой служил его племянник Филипп Красков, в частности возобновлял храм после большого пожара 1715 г. [Макарий, 1857. С. 84–95; Храмцовский, 1959. С. 59–64].

Известно, что собор, перестраивавшийся несколько раз (в том числе в 1831 и 1866 гг.), имел в трапезной два придела: южный — во имя Святого Димитрия Солунского и северный — во имя Трех Святителей, посвящение которого связано с патрональным покровительством святого Василия Великого отцу митрополита, похороненному при храме. В некоторых источниках упоминается посвящение северного придела еще и святому мученику Власию, появившееся, по всей видимости, позднее [Добровольский, 1895. С. 31–32; Виноградов, 1896. С. 57–58].

Сохранились многочисленные фотографии утраченного собора, а также графические изображения храма, в частности, рисунок Т.Г. Шевченко, датированный на основании записи автора в дневнике от 26 сентября 1857 г.² Обнаруженные в ЦАНО чертежи Благовещенского собора, выполненные в 1924 г., позволяют получить более полное представление о его архитектурных особенностях³.

Измененное позднейшими перестройками церковное сооружение представляло собой трехапсидный бесстолпный храм с центральной световой

2 Рисунок хранится в Национальном музее Тараса Шевченко в Киеве [Тарас Шевченко. 1963. Т. 10. № 13 (изображение). С. 11 (Примечания)]

3 В документе указано, что он сдан гражданкой Бириной губернскому инженеру по заявлению председателя приходского совета протоиерея Александра Никольского, датированному 15 октября 1924 г. [ЦАНО. Р-1679. Оп. 2. Д. 1158. Церковь Благовещения].



1



2



3

ил.1 Благовещенский собор. Вид с северо-востока. Фото, 1890-е

fig.1 The Annunciation Cathedral. View from the northeast. Photo, 1890s

ил.2 Благовещенский собор. Вид с северо-запада. Фото, 1910-е

fig.2 The Annunciation Cathedral. View from the northwest. Photo, 1910s

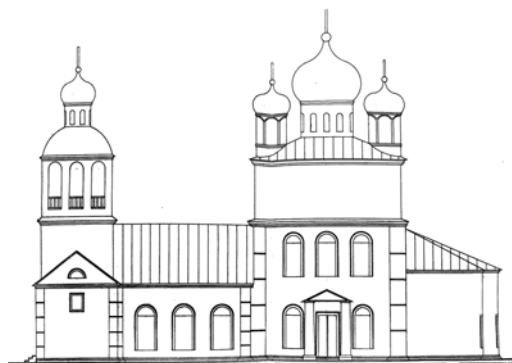
ил.3 Благовещенский собор. Рисунок Т.Г.Шевченко, 1857

fig.3 The Annunciation Cathedral. Drawing by T.G. Shevchenko, 1857

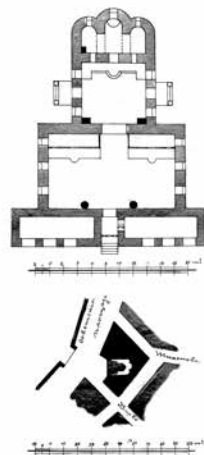
главой. С запада примыкали небольшая трапезная и колокольня с ярусом звона, завершавшаяся сферическим куполом с главой на световом барабане. Небольшой четверик завершался аттиком кокошников, расположенных по три на фасадах, тимпаны которых были заполнены поясными изображениями святых. Эти изображения отсутствуют на рисунке Т.Г.Шевченко, что позволяет предположить их позднее исполнение (в период ремонта 1866 г.) [ил.3]. Ниже аттика с кокошниками шел развитый раскрепованный фриз, состоящий из многопрофильного карниза, изразцового пояса и ленты бегунца. Проходящие через весь фриз лопатки начинались под кокошниками и обрывались на плоскости стены несколько ниже фриза. Углы четверика были фланкированы строеными колонками, боковые фасады оформлены окнами в два света: по три в верхнем ярусе и по два по сторонам порталов в нижнем. По верху апсиды шел фриз из поребрика в валиках. Окна верхнего света и апсиды были фланкированы колонками с перехватами и завершались кокошниками. Порталы имели классицистическую форму и, по всей видимости, появились после одной из перестроек храма. Окна нижнего света четверика и трапезной были лишены наличников. В декоративном убранстве постройки были использованы изразцы работы балахнинских мастеров. Под кокошниками был помещен уникальный по своей композиции полихромный изразцовый фриз⁴, опоясывавший четверик. В наборе декоративных элементов фриза были использованы ренессансные мотивы — исходящие из крупных вазонов переплетающиеся стебли, завершающиеся рогами изобилия и львиными головами. Лента фриза была окаймлена валиками из белых и зеленых жгутиков [Немцова, 1991. С.177. Табл. Рис.10 на с.175; Агафонов, 1987. С.49. Ил.60 на с.137; Небесный Нижний, 2021. С.138. Ил.3]. До перестройки 1866 г. главы храма и колокольни были покрыты черепицей [Храмцовский, 1959. С.64; Виноградов, 1896. С.57–58]. На чертежах видно, что, при небольших размерах четверика (9 × 8,25 м по внутренним стенам) центральный световой барабан имел довольно большой диаметр (2,5 м), а трехчастный алтарь был перекрыт продольно ориентированными коробовыми сводами [ил.4–6].

Таким образом, Благовещенский собор представлял собой последовательное развитие традиционной архитектурной композиции храма «кораблем», что объясняется, по всей видимости, пожеланиями заказчика, имевшего традиционные вкусы и сознательно ориентировавшегося на столичные образцы более раннего периода. При этом следует отметить новаторскую форму колокольни нижегородского Благовещенского собора, напоминающую нижегородскую Смоленскую церковь в Гордеевке, строительство которой также было закончено к 1697 г. Этот храм относится к вышеуказанной линии пятиглавых построек «кораблем» с двухъярусными барабанами (1694–1697; заказчик именитый человек Г.Д. Строганов).

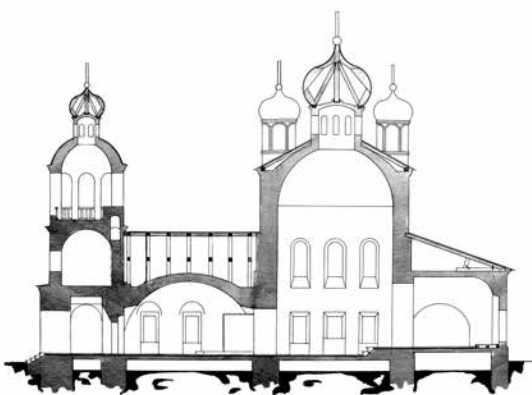
4 Подобный фриз был повторен лишь единственный раз — в Благовещенской церкви Юрьевца, о которой будет сказано ниже, по всей видимости, с использованием тех же деревянных форм.



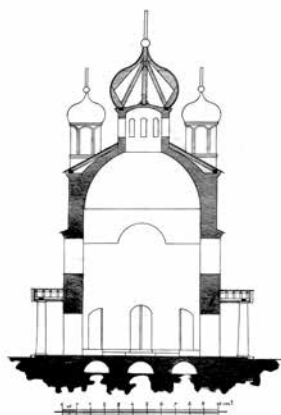
4



6



5а



5б

ил.4 Благовещенский собор. Фасад. Чертеж, 1924 [ЦАНО. Р-1679. Оп.2. Д.1158. Церковь Благовещения]

fig.4 The Annunciation Cathedral. Facade. Drawing of 1924 [The Central Archives of the Nizhny Novgorod Region, R-1679. Inv. 2. F. 1158. Church of the Annunciation]

ил.5 Благовещенский собор. Разрезы по оси запад–восток (а) и север–юг (б). Чертежи, 1924 [ЦАНО. Р-1679. Оп.2. Д.1158. Церковь Благовещения]

fig.5 The Annunciation Cathedral. The sections on the west–east (a) and north–south (b) axes. Drawing of 1924 [The Central Archives of the Nizhny Novgorod Region, R-1679. Inv. 2. F. 1158. Church of the Annunciation]

ил.6 Благовещенский собор. Планы собора и местности. Чертеж, 1924 [ЦАНО. Р-1679. Оп.2. Д.1158. Церковь Благовещения]

fig.6 The Annunciation Cathedral. Plans of the cathedral and the area. Drawing of 1924 [The Central Archives of the Nizhny Novgorod Region, R-1679. Inv. 2. F. 1158. Church of the Annunciation]

В качестве возможных ориентиров митрополита Тихона, обосновавшегося в Москве в первой половине 1690-х гг., можно указать церковь Григория Неокессарийского в Дербицах (на Полянке), возведенную в 1662–1679 гг. на деньги царя Алексея Михайловича его духовником, протопопом Благовещенского собора Московского Кремля Андреем Савиновым (Постниковым). Строительством руководили мастера Иван Кузнечик и Карп Губа, а полихромный изразцовый фриз «павлинье око», идущий под кокошниками, был исполнен белорусским мастером Степаном Ивановым Полубесом [Памятники архитектуры Москвы, 1994. С.121–123]. Григорьевский храм представляет собой прекрасный образец церковной постройки, возведенной «кораблем» в эпоху расцвета «узорочья». К четверику, увенчанному пятиглавием на горке кокошников, с востока примыкает трехчастный алтарь, а с запада — двухэтажная трапезная и шатровая колокольня. Важным декоративным акцентом является именно изразцовый фриз, опоясывающий четверик под кокошниками. Можно предположить непосредственную ориентацию митрополита Тихона при выборе образца именно на эту постройку, учитывая, что церковь Григория Неокессарийского была построена приближенным к царскому дому известным священником и имела в верхнем этаже трапезной придел Святителя Тихона Амафунтского, очевидно, небесного покровителя митрополита Тихона.

Второй интересующий нас памятник Нижнего Новгорода — также утраченная ныне Георгиевская церковь, построенная по купеческому заказу, являлась ярким примером новаторского переосмысления традиционной схемы (церковь — трапезная — колокольня). Этот памятник может считаться одним из лучших среди посадских храмов данной композиции, возведенных в нарышкинском стиле [ил.7,8].

Каменная Георгиевская церковь была сооружена на Верхневолжской набережной на месте древнего храма в 1702 г. на средства нижегородского «гостя» Ивана Пушниковца и имела кроме главного престола еще два в трапезной: южный — во имя Святого Иоанна Златоустого, северный — во имя Святого Симеона Богоприимца. В интерьерах располагался замечательный резной иконостас [Добровольский, 1895. С.34–35] [ил.9]. Иногда упоминается посвящение северного придела еще и великомученице царице Александре [Макарий, 1857. С.100; Виноградов, 1896. С.59]. В некоторых изданиях указывается, что строительство храма начато в 1700 г. [Макарий, 1857. С.96–103], хранившийся при нем антиминс был выдан в 1701 г. [Храмцовский, 1857. С.67].

Многочисленные фотографии и графические изображения позволяют судить об архитектурных достоинствах утраченного памятника. Из более ранних изображений выделяется рисунок А.Я. Шиле 50–60-х гг. XIX в. из собрания ГНИМА им. А.В. Щусева, на котором Георгиевский храм изображен с востока⁵ [ил.10]. Этот рисунок дает возможность представить расположение церкви относительно стен Нижегородского кремля. Выявленный в ЦАНО чертеж

5 ГНИМА. ОФ-1026/2. Р I-7616.



7



8



10



9

ил.7 Георгиевская церковь. Вид с юго-востока
Фото М. Дмитриева, 1911

fig.7 St. George's Church. View from the southeast. Photo by M. Dmitriev, 1911

ил.8 Георгиевская церковь. Вид с северо-запада
Фото, начало XX в.

fig.8 St. George's Church. View from the northwest. Photo, the beginning of the 20th century

ил.9 Георгиевская церковь. Иконостас
Фото, конец XIX – начало XX в.

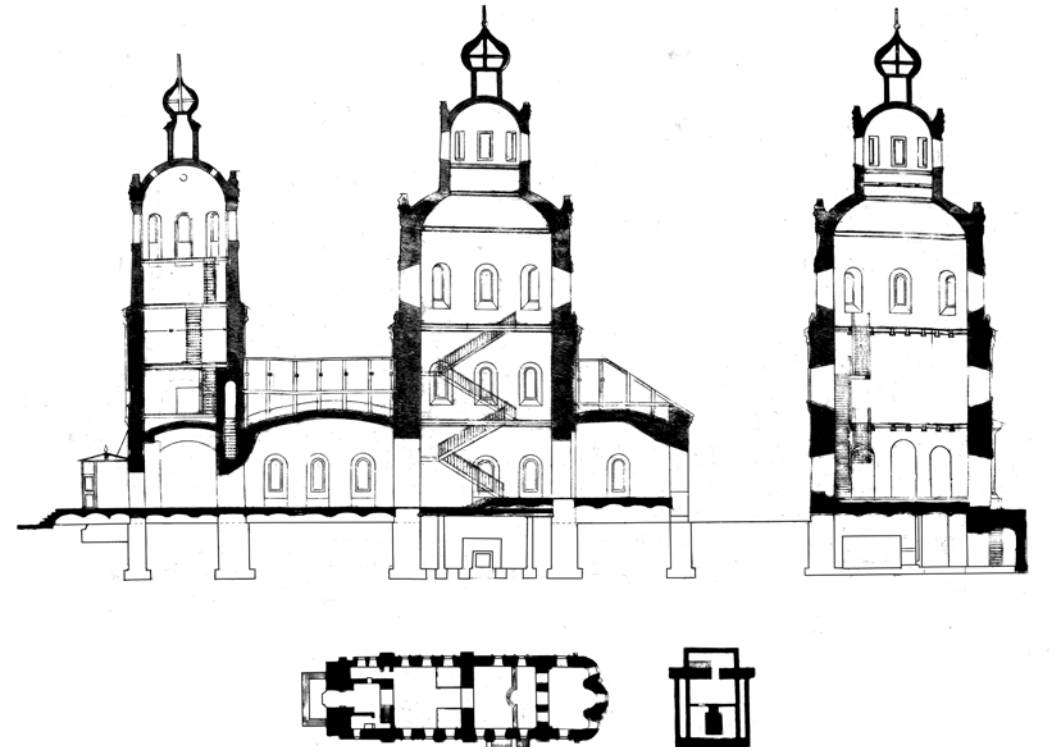
fig.9 St. George's Church. The iconostasis. Photo, the late 19th – early 20th century

ил.10 Георгиевская церковь. Рисунок А.Я. Шиле, 1850–1860-е [ГНИМА ОФ-1026/2. Р I-7616]

fig.10 St. George's Church. Drawing by A. J. Schiele. 1850s–1860s [The Shchusev Museum of Architecture, OF-1026/2. Р I-7616]

ил.11 Георгиевская церковь. План и разрезы
Чертеж, 1924 [ЦАНО. Р-1679. Оп. 2. Д. 3. Церковь Георгия]

fig.11 St. George's Church. The plan and sections. Drawing of 1924 [The Central Archives of the Nizhny Novgorod Region, R-1679. Op. 2. Д. 3. St. George's Church]



11

позволяет более полно изучить ее особенности⁶. Очевидно, этот документ использовался нижегородскими авторами при создании реконструкции храма [Каравашкин, Шумилкин, 2011. С. 38; 49; рис. 19 на с. 68]. Чертеж дает четкое представление о размерах, в частности о том, что основной храм имел квадратное основание (9 × 9 м по внутренним стенам, высота основного храма — около 27 м, толщина стен — 1,7 м) [ил. 11].

Памятник находился на высоком берегу, располагаясь вдоль течения Волги, и представлял собой зримое воплощение каменного двухмачтового храма-корабля. По одной оси располагались высокий двусветный четверик храма с водруженными на него двумя открытыми восьмериками и главой на глухом граненом барабане и примыкающим с востока трехчастным алтарем, а с запада — равной алтарю по высоте трапезной и высокой ярусной колокольней, представлявшей собой композицию «восьмерик на четверике» и увенчанную главкой на граненом барабане. На северном фасаде, обращенном к Волге, четверик был оформлен двумя рядами окон, по три в каждом ряду. Три окна верхнего света южного фасада находились по осям с порталом и фланкировавшими его двумя окнами нижнего света. Тонкое декоративное убранство было исполнено из белого камня, напоминая изящное кружево [Добровольский, 1895. С. 34].

На особенности декора Георгиевской церкви обращали внимание многие исследователи. Описание фасадного убранства приведено, в частности, у С.Л. Агафонова, давшего памятнику высокую оценку [Агафонов, 1987. С. 50, ил. 14]. Фасады членились колоннами, поставленными по две в первом ярусе в местах соединения объемов алтаря, четверика и трапезной, а также во втором свете четверика. В местах начала скругления алтаря, по сторонам каждой плоскости четверика колокольни, на углах восьмериков храма и звонницы было поставлено по одной колонне. Каждый ярус храма был оформлен парапетами — «петушьими гребнями», чередующихся с небольшими полукруглыми раковинами и разорванными фронтонами. Под карнизом четверика и большого восьмерика шел фриз из мелких зубчиков. Окна были оформлены колонками, опирающимися на клювовидные кронштейны и имевшими разорванные навершия. Такие же навершия помещались над имевшимися на западном фасаде четверика восьмигранными нишами, характерными для нарышкинского стиля. Выделялось также оформление четверика колокольни, под карнизом которого располагался сложный двойной фриз кронштейнов, а помещенные по углам колонны имели коринфские капители и опирались на изящные кронштейны сложной формы.

При строительстве Георгиевской церкви мастера ориентировалась на столичные постройки. Прежде всего следует вспомнить Богоявленский со-

6 На чертеже указано, что он был выполнен с натуры согласно Обязательному Постановлению президиума ГИКА от 11 августа 1924 г. № 93, принят в плановый архив Управления Нижегородского губернского инженера и зарегистрирован 18 августа 1924 г. под № 1 [ЦАНО. Р-1679. Оп. 2. Д. 3. Церковь Георгия].

бор одноименного монастыря в Китай-городе (1696). Основной объем этого храма также состоит из двух восьмериков под главкой на граненом барабане, покоящихся на высоком двусветном четверике. С востока и запада примыкают равновеликие трехчастная апсида и трапезная. Западный фасад завершается декоративным фронтоном, но ранее, до пожара 1737 г., с северо-западной стороны от собора располагалась колокольня, что придавало общей композиции вид, напоминающий храмы, поставленные «кораблем» [Топычканов, 2009. С. 26]. Подобное решение с постановкой колокольни с угла имеет также Рождественская (Строгановская) церковь в Нижнем Новгороде (1696–1719; заказчик — Г.Д. Строганов). Обращает на себя внимание близкое сходство отдельных белокаменных деталей, в частности сложного двойного фриза кронштейнов, украшающего верхние части объемов Богоявленского собора и используемого в верхней части четверика колокольни нижегородской церкви. Новаторское объемно-пространственное решение и высокий уровень исполнения белокаменного убранства Георгиевской церкви позволяют предположить участие столичных мастеров в возведении этого памятника.

Таким образом, несмотря на появление новых композиционных вариантов в русском церковном зодчестве конца XVII — начала XVIII столетия, старая трехчастная осевая композиция (храм — трапезная — колокольня) остается востребованной и легко встраивается в арсенал архитектурных решений, продолжая свою долгую жизнь в провинции. Два разрушенных храма Нижнего Новгорода, поставленные «кораблем», представляли собой два не связанных со строгановской линией направления нижегородского сакрального зодчества рубежа XVII–XVIII вв. Первая линия, воплощенная в Благовещенском соборе, олицетворяла наиболее традиционную ветвь, последовательно сохранявшую знакомую композиционную схему. Новаторские идеи выразились лишь в форме самой колокольни и решении плоскостей боковых фасадов. Вторая линия, к которой принадлежала Георгиевская церковь, являлась новаторской даже для столичного региона. Этот памятник может считаться одним из лучших храмов архитектурной композиции «кораблем», возведенных в нарышкинских формах. В объемно-пространственном решении и декоративном убранстве утраченной постройки воплотились все важные поиски русских зодчих, работавших в формах последнего древнерусского стиля.

Следует отметить, что в Нижегородском регионе на рубеже XVII–XVIII вв. был распространен и упрощенный вариант решения храма «кораблем» с одним восьмериком на четверике в композиции храма и шатровой колокольней. Примерами могут служить Казанская церковь в с. Григорово Большемурашкинского р-на (1698–1700) [Памятники истории, 1981. С. 171. № 10; Каравашкин, Шумилкин, 2011. Рис. 16б, 17, 18 на с. 65, 66 и 67] и разрушенная Покровская церковь в Лыскове (1707) [Каравашкин, Шумилкин, 2011. Рис. 24а на с. 73; Объекты культурного наследия Нижегородской области, 2016. С. 25–26] и др.

Обе типологические линии, воплощенные в Благовещенском и Георгиевском храмах Нижнего Новгорода, оказали влияние на церковное строительство нижегородских земель первой четверти XVIII в. В частности, мы можем



12

ил. 12 Благовещенская церковь Юрьевца. Вид с юго-запада. Фото, 1900-е

fig. 12 St. George's Annunciation Church. View from the southwest. Photo, 1900s



13

ил. 13 Церковь Рождества Богородицы в Балахне. Вид с северо-запада. Фото, 1920-е

fig. 13 The Church of the Nativity of the Virgin in Balakhna. View from the northwest

Photo, 1920s

наблюдать прямое повторение объемно-пространственного решения и декоративного убранства нижегородской Благовещенской церкви в также разрушенном Благовещенском храме Юрьевца (ныне Ивановская обл.), входившего в этот период в сферу влияний художественной культуры Нижнего Новгорода. Верх пятиглавого четверика юрьевецкого храма был украшен точно таким же изразцовым фризом работы балахинских мастеров (1700–1702; заказчик купец Фома Климентьев Ситников) [Мерзлютина, 2001. С. 49–54] [ил. 12]. Непосредственное влияние облика нижегородского Георгиевского храма узнается в также утраченных церквях Рождества Богородицы (святых Бориса и Глеба) в Балахне (1701–1722) [Агафонов, 1987. С. 260; Каравашкин, Шумилкин, 2011. Рис. 20 на с. 69, 24 г на с. 73] [ил. 13] и Введенской в Лыскове, колокольня которой имела более традиционное шатровое завершение (1712–1713; заказчики — И. и А. Желваковы) [Макарий, 1857. С. 373; Объекты культурного наследия Нижегородской области, 2016. С. 26–27], а также в более поздних храмовых постройках Нижнего Новгорода [Агафонов, 1987. С. 50–51]. По мнению Л.К. Масиеля Санчеса, мастера, возводившие Георгиевскую церковь в Нижнем Новгороде, могли впоследствии принять участие в строительстве Троицкого собора в Верхотурье [Масиель Санчес, 2014. С. 147].

ЛИТЕРАТУРА

- Агафонов С.Л. Горький. Балахна. Макарьев. М.: Искусство, 1987. 326 с.
- Виноградов В.И. Иллюстрированный путеводитель по Нижнему Новгороду и Ярмарке. М.: Тип. Высочайше утвержденного Тов-ва И.Д. Сытина, 1896. VIII, 138, 90, XVII с., 7 л. ил., табл., план.
- Добровольский М.В. Краткое описание Нижегородских церквей, монастырей и часовен. Н. Новгород: Типография Губернского Правления, 1895. 80, 3 с.
- Иванов С.М., Супрун В.И. Храмы Царицына, Сталинграда, Волгограда. Волгоград: Изд-во ВГПИК РО: Волгоградское епархиальное изд-во, 2003. 239 с.
- Каравашкин В. А., Шумилкин С.М. Каменное храмовое зодчество Нижегородской губернии XVIII века. Учебное пособие для ННГАСУ (Архитектурно-строительного университета). Н. Новгород: ННГАСУ, 2011. 167 с.
- Макарий, архим. Памятники церковных древностей. Н. Новгород: Синодальная типография, 1857. 514 с.
- Максимович Л.М. Путеводитель к древностям и достопамятностям Московским. Ч. IV. М.: В Университетской тип., у В.Окорокова, 1793. 296 с.
- Масиель Санчес Л.К. Архитектурное освоение Сибири в начале XVIII в. // Архитектурное наследство. Вып. 60. М.; СПб.: Коло, 2014. С. 144–160.
- Машков П.И. Путеводитель по Москве. М.: Тов-во скоропечатни А.А. Левенсон, 1913. [ССИ], 310, 33 с.
- Мерзлютина Н.А. Благовещенская церковь города Юрьевца // Архитектурное наследство. Вып. 44. М.: УРСС, 2001. С. 49–54.
- Мерзлютина Н.А., Седов Вл.В. Тема раковины в русской архитектуре конца XVII века (о судьбе знака царской власти) // Архитектура в истории русской культуры. Вып. 4. Власть и творчество. М.: Эра, 1999. С. 87–91.
- Небесный Нижний. Святые и святые Нижегородской земли. Кат. выст. к празднованию 800-летия Нижнего Новгорода / Сост. кат. Н.И. Комашко. Н. Новгород. 2021. 588 с.
- Немцова Н.И. Балахинские изразцы // Памятники истории и культуры Верхнего Поволжья. Н. Новгород: Этнос, 1991. С. 171–178.
- Объекты культурного наследия Нижегородской области. Лысковский район / Сост. А.Л. Гельфонд и др. Н. Новгород: Кварц, 2016. 519 с.
- Памятники архитектуры Москвы. Замоскворечье. М.: Искусство, 1994. 317 с.
- Памятники истории и культуры Горьковской области. Горький: Волго-Вятское кн. изд-во, 1981. 287 с.
- Романюк С.К. Москва. Утраты. М.: ПТО «Центр», 1992. 333 с.
- СПАМИР (Свод памятников архитектуры и монументального искусства). Ивановская область. Ч. 3. М.: Наука, 2000. 811 с.
- СПАМИР (Свод памятников архитектуры и монументального искусства). Владимирская область. Ч. 3. М.: Наука, 2017. 661 с.
- Тарас Шевченко. Полное собрание сочинений в 10 т. Киев: АН УССР, 1963. Т. 10. 390 с.
- Топычканов А.В. Храм Богоявления Господня бывшего Богоявленского монастыря. М.: Православный приход храма Богоявления Господня бывшего Богоявленского монастыря, 2009. 150 с.
- Холмогоровы В. и Г. Исторические материалы о церквях и селах XVI–XVIII ст. Вып. 4. Селецкая десятина. М.: Университетская тип., 1885. 167 с.
- Храмцовский Н.И. Краткий очерк истории и описание Нижнего Новгорода. Н. Новгород: Губернская тип., 1857. 604 с.
- Merzlyutina N.A. Five-domed churches of the octagon-on-cube type: on the question of the combination of traditional and innovative forms in the Russian sacred architecture of the 18th and the 19th centuries. Proceedings of the 3rd International Conference on Architecture: Heritage, Traditions and Innovations (AHTI 2021). Advances in Social Science, Education and Humanities Research. Paris: Atlantis Press, 2021. P. 188–196.

Merzlyutina N.A. The Combination of Traditional Composition (Church — Refectory — Bell Tower) and Innovative Tiered Forms in Russian Sacred Architecture of the Late 17th — Early 18th Centuries. *Athena Transactions in Social Sciences and Humanities*, vol. 2. Proceedings of the 4th International Conference on Architecture: Heritage, Traditions and Innovations (АНТИ 2022). Amsterdam: Athena International Publishing, 2022. P.11–17.

НАЗВАНИЕ СТАТЬИ

Судьба архитектурной композиции храма «кораблем» в русском зодчестве конца XVII — начала XVIII столетия (на примере двух утраченных памятников Нижнего Новгорода — Благовещенского собора и Георгиевской церкви)

СВЕДЕНИЯ ОБ АВТОРЕ

Merzlyutina Наталья Алексеевна — кандидат искусствоведения, ведущий научный сотрудник, НИИТИАГ (Филиал ФГБУ ЦНИИП Минстроя России), ул. Душинская, 9, Москва, Российская Федерация, 111024. merzlyutina@mail.ru

АННОТАЦИЯ

Архитектурная композиция храма «кораблем» с постановкой по одной оси церкви, трапезной и колокольни, популярная в русском сакральном зодчестве XVII в., остается в арсенале мастеров и в конце XVII — начале XVIII столетия. Прекрасными примерами традиционного и новаторского воплощения этих идей в указанный период служат два разрушенных памятника Нижнего Новгорода — Благовещенский собор, возведенный в 1696–1697 гг. по инициативе митрополита Сарского и Подонского Тихона (Воинова), и Георгиевская церковь, построенная в 1702 г. нижегородским «гостем», купцом Иваном Пушниковым. Многочисленные сохранившиеся фотографии и графические изображения храмов, а также выявленные архивные чертежи позволяют более подробно исследовать утраченные памятники, проследить происхождение и дальнейшее развитие двух нестрогановских линий одной архитектурной композиции в нижегородском церковном зодчестве рубежа XVII–XVIII столетий.

КЛЮЧЕВЫЕ СЛОВА

Архитектурная композиция храма «кораблем» (церковь — трапезная — колокольня), нарышкинский стиль, разрушенные церкви, Нижний Новгород.

TITLE

The fate of the architectural composition of the temple-“ship” in Russian architecture of the late 17th — early 18th century (using the example of two lost monuments of Nizhny Novgorod — the Annunciation Cathedral and St. George’s Church)

AUTHOR

Merzlyutina, Natalia Alekseevna — PhD in Art History, Leading Researcher, Institute of the Theory and History of Architecture and Urban Planning (Branch of the Federal State Budgetary Institution “Central Scientific-Research and Project Institute of the Ministry of Construction of the Russian Federation”), Dushinskaya str., 9, 111024 Moscow, Russian Federation. merzlyutina@mail.ru

ABSTRACT

The architectural composition of the temple-“ship” with the setting of the church, refectory and bell tower on one axis, popular in Russian sacred architecture of the 17th century, remains in the arsenal of masters at the late 17th — early 18th century. Two destroyed monuments of Nizhny Novgorod serve as excellent examples of the traditional and innovative embodiment of these ideas during this period — the Annunciation Cathedral, erected in 1696–1697 on the initiative of Metropolitan Tikhon (Voinov) of Sarsky and Podonsky, and St. George’s Church, built in 1702 by Nizhny Novgorod “guest”, merchant Ivan Pushnikov. Numerous preserved photographs and graphic images of temples, as well as identified archival drawings, allow us to explore the lost monuments in more detail, trace the origin and further development of two non-Stroganov lines of one architectural composition in Nizhny Novgorod church architecture at the turn of the 17th–18th centuries.

KEYWORDS

Architectural composition of the temple-“ship” (church — refectory — bell tower), the Naryshkin style, destroyed churches, Nizhny Novgorod.

REFERENCES

- Agafonov S.L. *Gor’kii. Balakhna. Makar’ev (Gorkyi. Balakhna. Makaryev)*. Moscow, Iskusstvo Publ., 1987. 326 p. (in Russian).
- Dobrovolskii M.V. *Kratkoe opisanie Nizhegorodskikh tserkvei, monastirei i chasoven (A brief description of Nizhny Novgorod churches, monasteries and chapels)*. Nizhnii Novgorod, Tipografiia Gubernskogo Pravleniia Publ., 1895. 80, 3 p. (in Russian).
- Gelfond A.L. (ed.). *Ob’ekty kul’turnogo nasledii Nizhegorodskoi oblasti. Lyskovskii raion (Objects of cultural heritage of the Nizhny Novgorod region. Lyskovsky district)*. Nizhnii Novgorod, Kvarts Publ., 2016. 519 p. (in Russian).
- Ivanov S.M., Suprun V.I. *Khramy Tsaritsyna, Stalingrada, Volgograda (Temples of Tsaritsyn, Stalingrad, Volgograd)*. Volgograd, Volgogradskoe eparkhial’noe izdatel’stvo Publ., 2003. 239 p. (in Russian).
- Karavashkin V. A., Shumilkin S.M. *Kamennoe khramovoe zodchestvo Nizhegorodskoi gubernii XVIII veka. Uchebnoe posobie dlia Arkhitekturno-stroitel’nogo universiteta (Stone temple architecture of the Nizhny Novgorod province of the 18th century. Textbook for the University of Architecture and Civil Engineering)*. Nizhnii Novgorod, The University of Architecture and Civil Engineering Publ., 2011, 167 p. (in Russian).
- Kessel A.V. (ed.). *Pamiatniki istorii i kul’tury Gor’kovskoi oblasti (Historical and cultural monuments of the Gorky region)*. Gorky, Volgo-Viatskoe knizhnoe izdatel’stvo Publ., 1981. 287 p. (in Russian).
- Kholmogorovy V. i G. *Istoricheskie materialy o tserkvakh i selakh 16–18 st. Vyp. 4, Seletskaiia desiatina (Historical materials about churches and villages of the 16th and 18th centuries, vol. 4. Seletskaya tithe)*. Moscow, Universitetskaia tipografiia Publ., 1885. 167 p. (in Russian).
- Khramtsovskii N.I. *Kratkii ocherk istorii i opisanie Nizhnego Novgoroda (A brief outline of the history and description of Nizhny Novgorod)*. Nizhny Novgorod, Gubernskaia Tipografiia Publ., 1857. 604 p. (in Russian).
- Komashko N.I. (ed.). *Nebesnyi Nizhnii. Sviatye i sviatyni Nizhegorodskoi zemli. Katalog vystavki k prazdnovaniju 800-letija Nizhnego Novgoroda (Saints and shrines of the Nizhny Novgorod land. Exhibition catalog for the celebration of the 800th anniversary of Nizhny Novgorod)*. Nizhny Novgorod, 2021. 588 p. (in Russian).

- Makarii, arkhim. *Pamiatniki tserkovnykh drevnostei (Monuments of church antiquities)*. Nizhny Novgorod, Sinodal'naia tipografiia Publ., 1857. 514 p. (in Russian).
- Makarovich G.V. (ed.). *Pamiatniki arkhitektury Moskvy. Zamoskvorech'e (Architectural monuments of Moscow. Zamoskvorechye)*. Moscow, Iskusstvo Publ., 1994. 317 p. (in Russian).
- Maksimovich L.M. *Putevoditel' k drevnostiam i dostopamiatnostiam Moskovskim (A guide to the antiquities and monuments of Moscow)*, vol. IV. Moscow, V Universitetskoi tipografii, u V.Okorokova Publ., 1793. 296 p. (in Russian).
- Mashkov P.I. *Putevoditel' po Moskve (Moscow travel guide)*. Moscow, T-vo skoropechatni A.A. Levenson Publ., 1913. [CCI], 310, 33 p. (in Russian).
- Masiel Sanches L.K. Architectural development of Siberia at the beginning of the 18th Century. *Arkhitekturnoe nasledstvo (Architectural heritage)*, vol. 60. Moscow, Saint Peterburg, Kolo Publ., 2014, pp.144–160 (in Russian).
- Merzlyutina N.A. Annunciation Church of the city of Yuryevets. *Arkhitekturnoe nasledstvo (Architectural heritage)*, vol. 44. Moscow, URSS Publ., 2001, pp.49–54 (in Russian).
- Merzlyutina N.A., Sedov V.I. The theme of the shell in Russian architecture at the late 17th century (About the fate of the sign of royal power). *Arkhitektura v istorii russkoi kul'tury (Architecture in the history of Russian culture)*, vol. 4. Vlast' i tvorchestvo (Power and creativity). Moscow, Era Publ., 1999, pp. 87–91 (in Russian).
- Merzlyutina N.A. Five-domed churches of the octagon-on-cube type: on the question of the combination of traditional and innovative forms in the Russian sacred architecture of the 18th and the 19th centuries. *Proceedings of the 3rd International Conference on Architecture: Heritage, Traditions and Innovations (AHTI 2021). Advances in Social Science, Education and Humanities Research*. Paris, Atlantis Press, 2021, pp.188–196.
- Merzlyutina N.A. The Combination of Traditional Composition (Church – Refectory – Bell Tower) and Innovative Tiered Forms in Russian Sacred Architecture of the Late 17th – Early 18th Centuries. *Athena Transactions in Social Sciences and Humanities*, vol. 2. *Proceedings of the 4th International Conference on Architecture: Heritage, Traditions and Innovations (AHTI 2022)*. Amsterdam, Athena International Publishing, 2022, pp.11–17.
- Nemtsova N.I. Balakhna tiles. *Pamiatniki istorii i kul'tury Verkhnego Povolzh'ia (Historical and cultural monuments of the Upper Volga region)*. Nizhny Novgorod, Etnos Publ., 1991, pp.171–178 (in Russian).
- Romaniuk S.K. *Moskva. Utraty (Moscow. Losses)*. Moscow, PTO "Tsentr" Publ., 1992. 333 p. (in Russian).
- Shevchenko T.G. *Polnoe sobranie sochinenii v 10-i tomakh (The complete works in 10 vols)*. Kiev, Akademiya Nauk USSR Publ., 1963. T.10. 390 p. (in Russian).
- Shhjoboleva E.G. etc. (eds.) *Svod pamjatnikov arhitektury i monumental'nogo iskusstva Rossii. Ivanovskaia oblast' (A set of monuments of architecture and monumental art of Russia. Ivanovo region)*, vol. 3. Moscow, Nauka Publ., 2000. 811 p. (in Russian).
- Shhjoboleva E.G. etc. (eds.) *Svod pamjatnikov arhitektury i monumental'nogo iskusstva Rossii. Vladimirskaia oblast' (A set of monuments of architecture and monumental art of Russia. Vladimir region)*, vol. 3. Moscow, Nauka Publ., 2017. 661 p. (in Russian).
- Topychkanov A.V. *Khram Bogoiavleniia Gospodnia byvshego Bogoiavlenskogo monastyria (Church of the Epiphany of the Lord of the former Epiphany Monastery)*. Moscow, Pravoslavnyi prikhod khrama Bogoiavleniia Gospodnia byvshego Bogoiavlenskogo monastyry Publ., 2009. 150 p. (in Russian).
- Vinogradov V.I. *Illustrirovannyi putevoditel' po Nizhnemu Novgorodu i Iarmarke (An illustrated guide to Nizhny Novgorod and the Fair)*. Moscow, Tipografiia Vysochaishe utverzhennogo T-va I.D. Sytina Publ., 1896. 8, 138, 90, 17 p. (in Russian).

ХРОНИКА