

Большую часть экспозиции составили многочисленные произведения разных старообрядческих литейных центров и мастерских, в том числе датированные и подписные кресты, складни, иконы Поморья, Выга, Гуслиц, Москвы XVIII–XX вв., а также таких прославленных мастерских, как московское медное заведение С.Е. Соколова или мастера Родиона Сергеевича Хрусталёва. К выставке приурочен одноименный каталог.

КАТАЛОГ ВЫСТАВКИ

Гармония эмали: Меднолитая пластика XII — начала XX века: кат. выст. / Кураторы М.Б. Миндлин, А.В. Хохлова. М.: БуксМАрт, 2023. 222 с.

EXHIBITION CATALOGUE

Garmoniya emali: Mednolitaya plastika XII — nachala XX veka: katalog vystavki (Harmony of enamel. Copper-cast plastic from the 12th — early 20th centuries: exh. cat.). Curators: M.B. Mindlin, A.V. Khokhlova. Moscow, BuksMArt Publ., 2023. 222 p. (in Russian).

СВЕДЕНИЯ ОБ АВТОРЕ

Маханько Мария Александровна — кандидат искусствоведения, заведующий научно-исследовательским отделом, Центральный музей древнерусской культуры и искусства имени Андрея Рублева, Андроньевская пл., 10, Москва, Российская Федерация, 105120. mariyamakhanko@yandex.ru

AUTHOR

Makhanko, Maria Alexandrovna — Ph. D., head of Research Department, The Central Andrey Rublev Museum of Ancient Russian Culture and Art, Andronjevskaya pl., 10, 105120, Moscow, Russian Federation. mariyamakhanko@yandex.ru

А.Л. Гульманов

Выставка «Тверская Атлантида». К 75-летию Музея имени Андрея Рублева

21 сентября 2022 г. — 8 января 2023 г. в ЦМиАР проходила выставка «Тверская Атлантида. Памятники религиозного искусства XV–XVIII веков. Из экспедиций музея». Это большое юбилейное мероприятие продолжило цикл выставочных проектов, рассказывающих об истории формирования коллекции Музея¹. Выставку подготовили кураторы Т.Н. Нечаева и А.Л. Гульманов.

Музей имени Андрея Рублева был основан в 1947 г. и торжественно открыт 21 сентября 1960 г. За это время была проделана огромная работа по реставрации разоренного Спасо-Андроникова монастыря. Однако собирание коллекции Музея только начиналось. С 1963 по 1972 г. его научными сотрудниками были проведены десятки экспедиционных поездок в Калининскую (Тверскую) область. В них принимали участие главный хранитель В.В. Кириченко, реставратор К.Г. Тихомирова, А.С. Логинова (Куклес), Г.В. Попов, А.А. Салтыков, В.Н. Сергеев. Ездили небольшими группами по два-три человека. Экспедиции осматривали закрытые и действующие храмы, опрашивали местных жителей, сохранявших у себя иконы из разоренных церквей. Также изучались фонды краеведческих музеев, где сотрудниками МиАР отбирались значимые произведения, в противном случае обреченные на гибель. В те годы такие музеи не всегда заботились о сохранении находившихся в них икон, что, разумеется, никоим образом не относится к их современной деятельности.

В 1964 г. были переданы иконы из Калининского областного краеведческого музея (ныне в составе ТГОМ), хранившиеся в деревянном сарае при Воскресенском соборе Рождественского монастыря в Твери. Не было зафиксировано, из каких именно церквей они поступили. Лишь в некоторых случаях их происхождение было в дальнейшем установлено сотрудниками МиАР. Важнейшие памятники поступили из Калязинского краеведческого музея, спасенные его директором И.Ф. Никольским в 1939–1940 гг. при разрушении храмов во время строительства водохранилища.

Участники экспедиций также описывали памятники, не предназначенные для вывоза в Музей. Так, в 1971 г. во время экспедиции в Сельцо-Карельское Удомельского района жительницей села была передана сохраненная в ее доме икона «Чудо великомученика Георгия о змие, с житием» из деревянной Воскресенской церкви (кат. 56), затем неоднократно опубликованная и участвовавшая в выставках. Находившийся в алтаре каменного действующего храма

¹ Ранее состоялась выставка, посвященная экспедициям Музея по Русскому Северу [Северные экспедиции, 2018]. На декабрь 2024 г. запланировано открытие выставки, посвященной экспедициям в Поволжье — Ярославскую, Костромскую, Ивановскую, Нижегородскую, Саратовскую области.



1



2



3

- ил.1 Экспозиция выставки «Тверская Атлантида». Вид со стороны входа
 fig.1 Exhibition "Tver – Lost in History". View from the entrance
- ил.2 Экспозиция выставки «Тверская Атлантида». Переход во второй раздел
 fig.2 Exhibition "Tver – Lost in History". The passage to the second section
- ил.3 Экспозиция выставки «Тверская Атлантида». Между первым и вторым разделами
 fig.3 Exhibition "Tver – Lost in History". Between the sections

парный образ «Огненное восхождение пророка Илии, с житием» с вкладной надписью 1695 г. был описан В.Н. Сергеевым и оставлен на месте². В 2021 г. икона была приобретена Музеем из частного собрания в Германии и также представлена на выставке (кат. 57) [ил. 6].

Наиболее значимые из открытых икон были вскоре отреставрированы³ и введены в научный оборот, что стало серьезным вкладом в изучение древнерусского искусства. По выражению Г.В. Попова, «по сути произошло открытие нового культурно-художественного материка» [Тверская Атлантида, 2022. С. 12].

- 2 Третья икона из этого комплекса «Святители Кирилл, Афанасий Александрийские и Леонтий Ростовский», не имеющая сцен жития, также была зафиксирована в 1971 г. в действующем храме [Барская, Сергеев, 1985. С. 282]. Сейчас ее местонахождение неизвестно. Согласно вкладной надписи, существовал четвертый образ «Спас Нерукотворный», уже отсутствовавший ко времени экспедиции.
- 3 В 1960–1980-х гг. реставрация велась преимущественно в Музее, отдельных предметов – во ВХНРЦ (до 1974 г. ГЦХРМ) им. И.Э. Грабаря. Сведения о реставрации некоторых памятников не сохранились. В ряде случаев время их реставрации удалось восстановить по датам выдачи предметов.



4

ил.4 Рождество Богоматери. Оборот двусторонней выносной иконы. Вторая четверть XV в. Деталь. ЦМиАР

fig.4 The Nativity of the Virgin Mary. Double-sided processional icon. Backside. 2nd quarter of the 15th century. Detail. The Andrey Rublev Museum



5

ил.5 Явление огненного столпа над Святым Убрусом. Клеймо иконы «Спас Нерукотворный, со сказанием об образе». Конец XVII — начало XVIII в. ЦМиАР

fig.5 The Mandylyon with the Store of the Icon. Detail. Late 17th — early 18th centuries. The Andrey Rublev Museum

Тверские иконы XV в. составляют важнейшую часть постоянной экспозиции ЦМиАР, куда также входят некоторые памятники XVI–XVII вв. В силу ограниченной площади зала выставка была задумана как продолжение постоянной экспозиции, памятники из которой, за небольшим исключением, не перемещались⁴. На выставке было представлено 53 памятника: иконы (две из них с венцами; оклады икон, демонтированные при реставрации, не экспонировались), Царские врата с сенью, один напрестольный Крест и одно печатное Евангелие с гравюрами.

Состав выставки был определен происхождением памятников с территории Тверской области, а не их стилистической принадлежностью к тверской

⁴ На выставку была перенесена исполненная московским мастером икона «Спас Эммануил» второй четверти XVII в., входящая в комплекс вкладных икон из Троицкой церкви села Уницы Кашинского района (кат. 33).

культуре⁵. Кроме тверских произведений на выставке были представлены памятники искусства Новгорода, Ростова, Москвы и Поволжья, что демонстрировало разнообразие результатов экспедиций. Этот принцип позволил избежать затруднений при спорных и неоднозначных атрибуциях и опереться на объективные сведения о местах поступления памятников. Они не всегда совпадают с местами их создания, которые трудно установить.

Экспозиция была построена по местам поступления предметов, что позволило показать маршруты экспедиций и увидеть комплексы разновременных икон, находившихся вместе в одном храме. Такая структура была предложена Т.Н. Нечаевой. Г.В. Попов предлагал хронологический порядок, что подчеркнуло бы стилистические качества памятников, но не учитывало бы историю их бытования. Приняв географический принцип подачи материала, пришлось отказаться от учета хронологии экспедиций: их было слишком много, в одни и те же места сотрудники Музея приезжали неоднократно.

Выставка состояла из двух разделов. В первом были представлены иконы, происходящие с территорий древнего Тверского княжества — из Твери, Старицкого района, Калязина и Калязинского района, Кашина и Кашинского района. Справа от входа демонстрировался слайд-фильм с современными фотографиями мест экспедиций, специально выполненными Е.Н. Соловьёвой, российским фотографом-документалистом, членом Союза фотохудожников России. Многие из сельских церквей остаются заброшены и продолжают разрушаться, что известно специалистам и энтузиастам, но не широкой публике⁶. 10 ноября 2022 г. на выставке состоялась встреча с фотографом, собравшая большую аудиторию.

Напротив входа в зал был помещен «Спас в силах» конца XVI в. из неизвестной церкви в Твери (кат. 6), экспонирующийся впервые⁷ [ил.1]. Древнейшие памятники XV в., связанные с самой Тверью или княжеским заказом, заняли место слева при входе на выставку: «Рождество Богоматери» второй четверти XV в. (оборот выносной иконы)⁸ из церкви Василия Великого села Васильевского под Старицей (кат. 12) [ил.4], створка Царских врат второй половины XV в. (кат. 1), по-видимому, из упраздненного Дмитровского монастыря в Отмичах

⁵ В состав выставки не вошли иконы, атрибутированные как тверские в каталоге собрания Музея [Иконы Твери, Новгорода, Пскова, 2000], но не имеющие сведений о происхождении.

⁶ Хотя фотографии храмов доступны на архитектурных сайтах [Народный каталог православной архитектуры. URL: <https://sobory.ru/> (дата обращения: 20.09.2023); Храмы России. URL: <http://www.temples.ru/> (дата обращения: 20.09.2023)], для выставки было целесообразно выполнить новую авторскую съемку памятников, состояние которых меняется год от года.

⁷ Ранее опубликован с черно-белой иллюстрацией [Иконы Твери, Новгорода, Пскова, 2000. Кат. 27. С. 137–140].

⁸ Лицевая сторона с позднейшим, грубо написанным масляными красками образом Богоматери Умиление (близком к типу Толгской), имеющим значительные утраты, не экспонировалась и не воспроизведена в каталоге, хотя упомянута в описании памятника.

(в Черкасах) под Тверью⁹. Редкая житийная икона преподобного Симеона Столпника (кат. 8) была храмовым образом разрушенной церкви в центре Твери. Памятник неоднократно публиковался с датировкой концом XVII — началом XVIII в., сохраненной в выставочном каталоге. После открытия выставки Д.В. Денисовым и А.С. Преображенским было указано на вероятность более раннего времени создания иконы (при постройке каменной церкви в 1676 г.?).

Боковые стены занимали монументальные иконы 1523–1530 гг. из разрушенных Троицкого Макарьева монастыря в Калязине и городского Никольского собора. Памятники были хорошо обозримы от входа в зал, в особенности величественная «Богоматерь Одигитрия» (кат. 16), найденная И.Ф. Никольским на колокольне Никольского собора. Л.М. Евсеева увидела в ней сочетание тверской и московской культур [Иконы Твери, Новгорода, Пскова, 2000. Кат. 14. С. 93–95], однако Г.В. Попов, связавший икону с деятельностью дмитровского князя Юрия Ивановича, уверенно относит ее к искусству Москвы.

В отличие от знаменитых частично спасенных фресок Троицкого собора, происходящие из Макарьева монастыря иконы менее известны. Остается неясным происхождение трех больших деисусных икон: золотофонных «Георгия» и «Пророка Илии»¹⁰ и написанного на темно-оливковом фоне «Святителя Иоанна Златоуста» (кат. 13–15). Несмотря на близкие размеры, они могли относиться к двум разным комплексам, позднее соединенным в иконостасе собора. Были высказаны противоречивые версии их происхождения [Иконы Твери, Новгорода, Пскова, 2000. Кат. 13. С. 90–93; Иконы Москвы, 2007. Дополнение к I выпуску каталога. Кат. 110. С. 338–341]. На наш взгляд, стиль памятников требует дальнейшего осмысления, в особенности более необычной иконы святителя. При подготовке выставки выяснилось, что к пророческому ряду главного иконостаса собора относится значительный по размеру поясной образ «Пророк Иеремия» 1630-х гг. (кат. 20), экспонирующийся впервые [илл. 2]. Он напоминает работы Ждана Дементьева того же времени, но связан с живописью Поволжья. В XVIII в. иконостас был полностью заменен на барочный без использования старых икон [Калязин, 2020. Ил. с. 9], с чем связана его фрагментарная сохранность.

Древний Кашин был представлен поздней, но чрезвычайно выразительной иконой «Зачатие Богоматери» с развернутым протоевангельским циклом, написанной около 1646 г. для деревянной церкви Иоакима и Анны, сгоревшей в 1995 г. (кат. 27). Живопись иконы также связана с Поволжьем. При изучении крупных житийных икон XVII–XVIII вв. из сельских церквей Кашинского и Калязинского районов встала проблема атрибуционных дефиниций. Было решено отказаться от термина «Верхневолжье», отнеся памятники либо к Тве-

9 В каталоге сознательно не приведена устная версия происхождения врат из Отроча монастыря, опровергнутая в свое время Г.В. Поповым. Местоположение исчезнувшего Дмитровского монастыря уточнено научным редактором каталога Н.И. Комашко и А.Л. Гульмановым. В настоящее время створка Царских врат вновь размещена в постоянной экспозиции Музея.

10 Редкое включение пророка Илии в деисус известно в ряде других памятников.

ри (Тверской провинции), либо к культуре Поволжья. Большой интерес представляет иконография этих памятников. Уникально последнее, поставленное вне хронологии клеймо иконы «Спас Нерукотворный, со сказанием об образе» из Казанской церкви¹¹ села Давыдова (кат. 31), где в сцене явления огненного столпа Святой Убрус положен не между черепицами, а между деревянными колодами, о чем сказано и в сопроводительной надписи [илл. 5]. Этот вариант пока неизвестен ни в каких других письменных и изобразительных источниках¹².

В горизонтальных витринах был представлен ряд икон-падниц. Из церкви Петра и Павла в Кашине происходит образ конца XVII в. преподобного Макария Калязинского (кат. 28), который, по преданию, родился в селе Кожино (прежде Гритково) под Кашиным. В собрании Музея хранятся двадцать небольших икон, вложенных в XVII–XVIII вв. в Троицкую церковь села Уницы Кашинского района, представителями владевшего селом рода Ртищевых. Пять из них отреставрированы и были представлены на выставке. Уже после открытия возникла полемика о датировке иконы «Преподобный Сергей Радонежский» (кат. 37), отнесенной кураторами к местной иконописи второй половины XVIII в. М.И. Антыпко и Н.К. Комашко было предложено отнести икону к произведениям Оружейной палаты конца XVII в. Потертость красочного слоя затрудняет восприятие живописи иконы, возможно, усиливая эффект «живописности», хотя, по мнению кураторов, в памятнике явно присутствуют черты провинциализма.

На границе между двумя разделами расположились памятники из исконно новгородского Торжка [илл. 3]. Из него происходит найденная на колокольне Михайловской (Благовещенской) церкви икона «Преподобный Ефрем Новоторжский и святитель Николай Чудотворец» конца XVII в. (кат. 39), являющаяся одним из самых ранних сохранившихся изображений святого Ефрема, жившего в XI в. Его почитание вновь актуализировалось в XVII столетии. В центре зала в вертикальной витрине экспонировались подвешенный для кругового обзора Крест московской работы конца XVIII в. (кат. 69) и печатное Евангелие 1701 г. с гравюрами (кат. 70) из Троицкой церкви села Юркина Бежецкого района (было раскрыто на наиболее выразительной гравюре с евангелистом Иоанном; оклад плохой сохранности не экспонировался).

Во втором разделе были представлены иконы из Лихославльского, Рамешковского (в каталоге также Краснохолмского и входившего в его состав Молоковского) районов, частично лежащих в пределах древних тверских земель, и из Бежецкого, Весьегонского, Удомельского районов, относившихся

11 В каталожных описаниях и Приложении к каталогу ошибочно указана как Спасо-Преображенская, правильное название Казанская дано во вступительной статье Т.Н. Нечаевой. Так как в большинстве актов о поступлении икон не были указаны названия церквей (только названия сел), их пришлось выяснять по указанным выше архитектурным сайтам и Яндекс Картам. В экспозиции выставки эта ошибка была исправлена благодаря посетившей село Е.Н. Соловьёвой.

12 Необычность интерпретации этого эпизода, к удивлению кураторов, не была отмечена в предыдущих публикациях иконы.



6

ил. 6 «Чудо Георгия о змие» и «Огненное восхождение пророка Или». Житийные иконы из Воскресенской церкви в Сельце-Карельском Удомельского района. 1695. ЦМиАР
 fig. 6 "Saint George with the dragon" and "The fiery ascent of the prophet Elijah"
 Two hagiographic icons from the Resurrection Church in the village of Seltso-Karelskoye, Udomlya district. 1695. The Andrey Rublev Museum

ил. 7,8 Экспозиция выставки «Тверская Атлантида». Второй раздел
 fig. 7,8 Exhibition "Tver — Lost in History". The second section

к владениям Новгорода, Углического, Ростовского и Ярославского княжеств. Многочисленность сел, из которых поступили памятники, а также их значительный хронологический разброс обусловили пестрый состав второго раздела. Так, рядом друг с другом были представлены происходящие из Смоленской церкви в селе Георгиевском¹³ Бежецкого района редкая икона «Святитель Николай Чудотворец» второй половины XV в. (кат. 59), створка Царских врат третьей четверти XVI в. со святителем Василием Великим (кат. 60) и более поздние провинциальные иконы первой половины XVIII в. (кат. 62, 63), из которых высоким качеством живописи выделяется «Пророк Илия в пустыне»

13 Выяснилось, что упомянутые в двух разных актах Георгиевская церковь в деревне Воронья Нога и Смоленская церковь в селе Георгиевском — один и тот же храм в честь Смоленской иконы с Георгиевским приделом. Так как село Георгиевское полностью вымерло, при одной из экспедиций церковь связали с расположенной по дороге к ней деревней.



7



8

с изображением лесного пейзажа (кат. 61). На иконе использован более ранний серебряный позолоченный венец, атрибутированный В.В. Игошевым как изделие ярославских мастеров 1660-х гг.¹⁴

Другой ансамбль разновременных икон происходит из знаменитого Сельца-Карельского Удомельского района. Для них при устройстве экспозиции был выделен отдельный компартимент [ил. 6, 7]. Помимо памятников XVII–XVIII вв. на выставке были представлены «Спас в силах» и «Апостол Пётр» (кат. 53–54) из деисуса первой Воскресенской церкви, отмеченной в писцовой книге 1551 г.¹⁵ Икону апостола Петра, по описанию В.Н. Сергеева, нашли в разоренной к тому времени деревянной церкви. У нее был отпилен верхний угол с ликом святого. Отпиленный фрагмент не был найден¹⁶. Несмотря на отсутствие лика, было решено экспонировать памятник. Центральная икона деисуса вместе с храмовым образом «Воскресение Христово» (кат. 55) (находится в постоянной экспозиции) прекрасно сохранились, так как были переданы Музею настоятелем действующей каменной церкви игуменом Никоном (Степановым). В академическом каталоге собрания ЦМиАР иконы оказались отнесены к двум разным разделам — к Твери и Новгороду [Иконы Твери, Новгорода, Пскова, 2000. Кат. 20. С. 110–115; Кат. 39. С. 169–173]. На выставке весь комплекс получил общую датировку 1540-ми гг. и новгородскую атрибуцию. Сельцо исконно принадлежало новгородскому Мало-Кириллову монастырю, а влияние московской иконографии («Спас в силах» вместо «Спаса на престоле») присутствует в новгородских иконостасах церкви Петра и Павла в Кожевниках около 1558 г. и собора Антониева монастыря 1560-х гг. (НГОМЗ).

Торцевую стену зала занял комплекс икон из небольшой деревянной Знаменской церкви села Пылева Весьегонского района (кат. 77–80) [ил. 8], в отличие от других памятников архитектуры, отреставрированной и перевезенной в Архитектурно-этнографический музей под открытым небом «Василёво» близ Торжка (филиал ТГОМ). Роскошные Царские врата с сенью второй четверти XVII в. связаны с поволжской живописью. Значительно труднее определить время создания храмовой иконы «Богоматерь Знамение» (кат. 77). Консервативная манера исполнения одежд, сохраняющая приемы XVI в., сочетается с крайне специфическим письмом ликов, еще не имеющих отношения к живоподобию, но демонстрирующих стремление иконописца к передаче натуралистических

14 Аналогичное расхождение в датировке иконы и венца было выявлено В.В. Игошевым на представленной в первом разделе вкладной иконе из Троицкой церкви села Уницы «Богоматерь Знамение» конца XVII — начала XVIII в. (кат. 34), венец которой был отнесен к северным произведениям середины XVII в.

15 Факт, не отмеченный в каталоге собрания ЦМиАР [Иконы Твери, Новгорода, Пскова, 2000. Кат. 20. С. 111] и ставший известным кураторам благодаря цитате в интернете.

16 Иконами и фрагментами иконостаса были заколочены окна церкви, что, по-видимому, не было обнаружено экспедицией. В наши дни одна сильно разрушенная двухрядная икона 1719–1720 гг. была найдена местными краеведами, а при архитектурных исследованиях здания открыты доски с орнаментами. Изучение и публикация этого материала ждет своего часа.

деталей — слезников глаз, ярко-алых губ. Все элементы живописи памятника единовременны. Икона была предположительно отнесена к первой трети XVII в.

Была представлена редко экспонирующаяся «Богоматерь Одигитрия» второй четверти XVI в. из церкви Рождества Богоматери села Дрюцкова Бежецкого района (кат. 66), с хорошо сохранившимся тонким письмом одежд, ассистом и надписями, но утраченными при поновлении до рисунка и санкиря ликами (поздний живоподобный лик был удален при реставрации). Лучше известна неоднократно опубликованная храмовая икона «Рождество Богоматери» первой половины XVII в. (кат. 67), глубоко провинциальная, но обладающая смелой, ритмически организованной композицией с изысканными деталями — источником воды с пьющими птицами [ил. 9].

Иконы из других храмов не образуют столь же больших комплексов. Кураторы старались сгруппировать их так, чтобы провести стилистические параллели между хронологически близкими памятниками. Фрагмент Царских врат с изображением Богоматери из сцены «Благовещение», в предыдущих публикациях отнесенный к первой половине XVI в., из церкви Архангела Михаила села Локотцы Лихославльского района (поступил из Знаменской церкви в селе Ильинском) (кат. 43) был помещен напротив других ранних памятников: «Великомученицы Параскевы Пятницы, с житием» первой трети XVI в. из Троицкой церкви в селе Поречье Бежецкого района (кат. 64)¹⁷ и «Преображения Господня» начала XVI в. из Казанской церкви села Чамерова Весьегонского района (кат. 73). В настоящее время в Музее развернулась дискуссия о передатировке «спилка» Царских врат из Локотцов XV в. А.А. Турилов, любезно откликнувшийся на просьбу о помощи, датировал палеографию надписи на фрагменте второй половиной XV в.

Происходящая из той же церкви в Локотцах «Рама со сказанием об иконе Богоматери Владимирской» начала XIX в. (кат. 44) была расположена в другой части зала рядом с произведениями XVIII — начала XIX в. Они завершали круговой обход второго раздела экспозиции, перекликаясь с Крестом и Евангелием из Юркина.

На выставке было немало икон XVII–XVIII вв., раскрытых в 1990–2010-х гг. сотрудниками музея и студентами вузов¹⁸. К открытию выставки Б.П. Ерёминим была завершена сложная реставрация иконы «Введение Богоматери во храм» (кат. 76) из праздничного ряда середины — третьей четверти XVII в., найденного в скромной кладбищенской церкви Весьегонска и предназначавшегося для неустановленного крупного храма. Две другие сохранившиеся иконы этого ряда, менее затронутые поновлениями, давно прошли реставрацию и представлены в постоянной экспозиции Музея (кат. 74, 75). В 2015–2017 гг. Б.П. Ерёминим была отреставрирована провинциальная барочная икона «Христос Великий Архиерей» 1769 г. из Никольской церкви села Змеева (Змиево) Лихославльского района (кат. 45), вложенная «служителем» Игнатием Митрофановым на поминовение своих господ, родителей и своей

17 Несмотря на происхождение из новгородских земель, икона относится к тверской культуре.

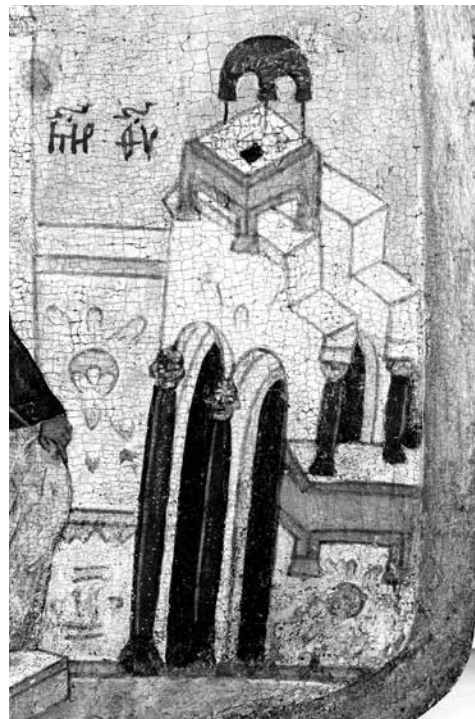
18 Работы велись в МНРХУ, МАХУ, РАЖВиЗ Ильи Глазунова, ПСТБИ (с 2004 г. ПСТГУ).



9

ил. 9 Рождество Богородицы. Фрагмент иконы из церкви Рождества Богородицы в селе Дрюцком Бежецкого района. Первая половина XVII в. ЦМиАР

fig. 9 The Nativity of the Virgin Mary. Detail of icon from the Church of the Nativity of the Virgin Mary in the village of Dryutskoje, Bezhetsk district. First half of the 17th century. The Andrey Rublev Museum



10

ил. 10 Благовещение Богородицы. Фрагмент Царских врат из церкви Архангела Михаила села Локотцы Лихославльского района. Вторая половина XV в. (?) ЦМиАР

fig. 10 The Blessed Virgin Mary. Detail of the Royal Doors from the Church of the Archangel Michael in the village of Lokotsy, Likhoslavl district. Second half of the 15th century (?) The Andrey Rublev Museum

души. Упоминание во вкладной надписи помещицы И.К. Стромилловой позволило Т.Н. Нечаевой проследить вероятное перемещение иконы из села Дубровского (сейчас Венецианова) в Змеево. Однако дата вклада, название церкви и упоминание придела великомученика Димитрия Солунского, в который предназначалась икона, заставляют полагать, что вклад был сделан в третий, пока не установленный храм.

К открытию выставки вышел объемный каталог. На обложку было выбрано изображение палаты с фрагмента Царских врат из Локотцов. Ее почти футуристический облик с лишними конструктивной логики формами, представленными в наклонном движении, перекликался с названием выставки [ил. 10].

В вводной статье Г.В. Попова приведены его воспоминания об экспедициях и дан краткий обзор искусства Древней Твери. В иллюстрациях опубликован ряд икон из музейных и частных собраний, в том числе «Спас» из поясного

деисуса конца XV в. (Тверская областная картинная галерея) и «Богородица» из того же чина, находящаяся в частном собрании. Третья сохранившаяся икона «Апостол Павел» входит в постоянную экспозицию ЦМиАР (кат. 72). Исходное происхождение этого деисуса пока не установлено. Иконы поступили из разных мест Весьегонского района: «Апостол Павел» из Казанской церкви села Чамерова, куда попал из Успенской церкви села Чернецкого, «Спас» из церкви Сошествия Святого Духа Ламского погоста, затопленного в советское время. Опись 1903 г. этих икон не упоминает.

Проблемы происхождения и атрибуции памятников рассмотрены в статье Т.Н. Нечаевой. Сведения о времени постройки храмов приведены ею по изданным томам Свода памятников архитектуры и монументального искусства России, при их отсутствии — по электронным публикациям на сайте Тверские своды¹⁹. В иллюстрациях опубликованы не вошедшие в основной каталог образы «еллинских мудрецов» 1719–1720 гг. из Сельца-Карельского: уникальный, но плохой сохранности «Дий (Зевс)» (ЦМиАР) и открытый в 2022 г. «Солон» (частное собрание)²⁰. Наиболее сохранный, неоднократно публиковавшийся «Вергилий» был включен в основную часть каталога и представлен на выставке (кат. 58).

Г.В. Попов выражал пожелание, чтобы в каталоге были отмечены сотрудники, привезшие каждую из икон, что придало бы изданию «личный характер». Однако оказалось невозможным определить всех участников каждой поездки, так как акты передачи предметов обычно содержат подпись только одного из них, возглавлявшего экспедицию. Отдельные упоминания о своих спутниках оставили В.Н. Сергеев и В.В. Кириченко²¹.

Кроме представленных на выставке в каталог вошли 17 памятников из постоянной экспозиции. Среди них не только тверские иконы — хрестоматийные шедевры коллекции, но и белокаменный резной двусторонний Крест конца XV — первой половины XVI в. из Богоявленской церкви села Толмачи Лихославльского района (кат. 42). Еще 10 икон остались в фондах Музея, но были отобраны для публикации в каталоге. Всего было опубликовано 80 памятников.

В каталоге значительно шире были представлены иконы, поступившие из Калязина. Среди них «Апостол Павел» первой трети XVII в. (кат. 19) из иконостаса придела Рождества Богородицы (?) Троицкого собора монастыря. Не завершена реставрация еще трех икон из этого комплекса и четырех икон другого деисуса конца XVI в., вероятно, из парного придела Спаса Нерукотворного²². Напротив, в каталог была включена сильно руинированная, но прошедшая

¹⁹ Тверские своды. URL: <http://tversvod.ru/> (дата обращения: 20.09.2023).

²⁰ В следующем 2023 г. им была посвящена отдельная выставка, см. обзор: [Гульманов, 2023].

²¹ Помимо книги В.Н. Сергеева «Дорогами старых мастеров» [Сергеев, 1982; Он же, 2020] существуют его неопубликованные рукописи, а также дневник В.В. Кириченко, подготовленный к публикации Н.Н. Чугреевой.

²² Несмотря на каталожную статью [Иконы Москвы 2007. Дополнение к I выпуску каталога. Кат. 111. С. 342–350] деисус конца XVI в. был признан пока не готовым к новой публикации.

реставрацию «Троица» 1599 г. (?), исполненная столичным мастером (кат. 18). Опубликовано и несколько различных по художественному качеству икон XVII–XVIII вв., из которых несправедливо обойденной (не включенной в экспозицию) осталась роскошная по исполнению «Богоматерь Неопалимая Купина» третьей четверти XVII в. (кат. 21). Другая превосходная по живописи икона последней четверти XVII в. «Рождество Христово», написанная костромичами (?), входит в постоянную экспозицию (кат. 22).

В каталог были включены отдельные памятники, поступившие из других источников, но связанные с экспедиционной и исследовательской деятельностью сотрудников Музея: поступившая из Московской таможни икона преподобного Савватия Оршинского в молении Кресту второй четверти — середины XVI в. (Савватий представлен без нимба) из Сретенского собора разрушенной Савватиевой пустыни (кат. 9) (опубликован также оклад 1805 г.) и вторая большая икона с изображением обители преподобного Савватия и сцен его жития середины — третьей четверти XVI в., стоявшая над гробницей святого в Знаменской церкви пустыни (кат. 10)²³. Поиску второй иконы, известной по публикациям XIX в., была посвящена экспедиция В.Н. Сергеева. Лишь спустя несколько лет она была найдена и приобретена у вывезшего ее В.В. Гладникова. В виде исключения в каталог вошла представленная в постоянной экспозиции резная икона «Богоматерь Одигитрия» конца XV — начала XVI в. из Николаевского Клобукова монастыря в Кашине (кат. 26), поступившая с киностудии «Мосфильм». При подготовке каталога выяснились разногласия в атрибуции памятника, связанного в новых исследованиях не с Тверью, а с Ростовом.

В Приложении к каталогу опубликован полный список из 246 предметов, вывезенных экспедициями с территории Калининской области: икон, произведений прикладного искусства — деревянной резьбы (Царских врат и деталей иконостасов), художественного металла и литых икон, икон с окладами, старопечатных книг²⁴. В Приложение включены все памятники из основной части каталога. Оно имеет собственную нумерацию, номера основного каталога указаны в скобках после названий памятников. Список составлен на основе Книги поступлений и актов передачи предметов²⁵. Приложение построено по годам экспедиций, внутри них по местам поступления предметов:

- 23 Первая икона входит в постоянную экспозицию Музея. Второй большой образ, по решению кураторов, не был представлен на выставке в силу незавершенности реставрации, проводившейся в свое время И.В. Ватагиной. Между тем икона участвует в выездных выставках ЦМиАР в других городах России.
- 24 Многие из книг дореволюционной печати поступили не в фонд, а в библиотеку Музея. Их не выявляли и не учитывали в процессе подготовки каталога. В актах книги могли указываться суммарно без перечисления.
- 25 Учтены только предметы, принятые в основной фонд ЦМиАР (поставленные на КП). Часть привезенных икон не была принята или позднее оказалась списана ввиду плохой сохранности. Некоторые из них переданы во ВХПК. Их последующая судьба неизвестна. Такие памятники в списке не указаны. В будущем возможны открытия таких икон. С.А. Кирьяновой с помощью Госкаталога музейного фонда РФ была выявлена двухряд-

городам, краеведческим музеям, селам, храмам. Порядок упоминания мест соответствует порядку поступления икон в музей. Памятники, поступившие из одного места, перечислены в хронологическом порядке или по номерам КП. Деисусные, праздничные, пророческие, праотеческие, а также страстные, местные и подместные ряды иконостасов объединены под заголовками: иконы расставлены по иконографии без соблюдения последовательности номеров КП. Поступления разных лет из одних и тех же мест указаны отдельно: из Калязина под 1964 и 1965 гг., из села Васильевского близ Старицы под 1967 и 1968 гг. и т.д. Указаны размеры, материалы и техника исполнения предметов. Датировки по возможности уточнены, хотя многие из памятников еще нуждаются в реставрации и изучении.

Было решено не репродуцировать отдельные реставрированные памятники, входящие в Приложение, не включенные в основной каталог ввиду плохой сохранности или позднего времени создания²⁶. Участники экспедиций преимущественно отбирали иконы не позднее XVIII в., хотя среди экспедиционных поступлений оказалось несколько памятников раннего XIX в. Кураторы сознательно ограничили содержание выставки XV–XVIII вв., полагая, что искусство XIX — начала XX в. требует отдельного осмысления и презентации.

ная икона «Пророк Исайя. Воины делят одежды Христа» 1719–1720 гг. из иконостаса деревянной церкви Сельца-Карельского и попавшая через ВХПК в Ростовский областной музей изобразительных искусств (г. Ростов-на-Дону; РОМИИ КП 2893, инв. ДРЖ-93, ГК 12185224). Непринятую в фонд опиленную диаконскую дверь (размер 153 × 72 см) с изображением архидиакона Стефана пока найти не удалось.

В список включены отдельные памятники, поступившие из ВХПК, но в действительности открытые музейными экспедициями: две иконы, найденные экспедицией МиАР, и, в виде исключения, одна икона, согласно записи в КП, вывезенная экспедицией ГТГ (Прилож. 211–213).

- 26 Среди них иконостас Покровской церкви села Селезениха Лихославльского района конца XVIII в., вывезенный экспедицией музея, переданный в музей-усадьбу «Архангельское», а затем на реставрацию в ВЦНИЛКР, откуда комплекс вновь поступил в ЦМиАР в 2000 г. (Прилож. 215–245).

СВЕДЕНИЯ ОБ АВТОРЕ

Алексей Леонидович Гульманов — заместитель заведующего научно-исследовательским отделом, Центральный музей древнерусской культуры и искусства имени Андрея Рублева, Андроньевская пл., 10, Москва, Российская Федерация, 105120. iconer@rambler.ru

AUTHOR

Gulmanov, Alexei Leonidovich — Deputy Head of the Research Department, the Central Andrey Rublev Museum of Ancient Russian Culture and Art, Andronjevskaya pl., 10, 105120 Moscow, Russian Federation. iconer@rambler.ru

КАТАЛОГ ВЫСТАВКИ

Тверская Атлантида. Памятники религиозного искусства XV–XVIII веков. Из экспедиций музея. Выставка 21 сентября 2022 — 8 января 2023 / Сост. А.Л. Гульманов, Т.Н. Нечаева; вступ. слово М.Б. Миндлин; авт. ст. Г.В. Попов, Т.Н. Нечаева; науч. ред. Н.И. Комашко. М.: Центральный музей древнерусской культуры и искусства имени Андрея Рублева, 2022. 238 с.

ЛИТЕРАТУРА

- Барская Н.А., Сергеев В.Н. Живопись XVI–XVIII вв. из верховьев реки Мсты в собрании Музея имени Андрея Рублева // Памятники культуры. Новые открытия: Ежегодник, 1982. Л.: Наука, 1984. С. 275–292.
- Гульманов А.Л. Выставка «Эллинские мудрецы» в Музее имени Андрея Рублева // Вестник Сектора древнерусского искусства. 2023. № 1. С. 218–225.
- Иконы Москвы XIV–XVI вв. Каталог собрания ЦМиАР. Вып. II / Ред.-сост. Л.М. Евсеева, В.М. Сорокатый; отв. ред. Г.В. Попов. М.: Индрик, 2007. 512 с.
- Иконы Твери, Новгорода, Пскова XV–XVI вв. Каталог собрания ЦМиАР. Вып. I / Ред.-сост. Л.М. Евсеева, В.М. Сорокатый; отв. ред. Г.В. Попов. М.: Индрик, 2000. 416 с.
- Калязин. Фрески затопленного монастыря / Сост. З.В. Золотницкая, Ю.В. Ратомская; вступ. ст. Т.И. Гейдор. М.: Кучково поле; Музеон, 2020. 52 с.
- Северные экспедиции Музея имени Андрея Рублева. 1963–1971 годы. Выставка икон и произведений декоративно-прикладного искусства XVI–XIX веков из собрания Центрального музея древнерусской культуры и искусства имени Андрея Рублева 18 мая — 1 июля 2018 года / Сост. Т.Н. Нечаева; вступ. слово М.Б. Миндлин; авт. ст. Г.В. Попов, Т.Н. Нечаева, Л.М. Евсеева, И.А. Кочетков, В.В. Кириченко, А.А. Салтыков; науч. ред. Я.Э. Зеленина. М.: Музей имени Андрея Рублева, 2018. 128 с.
- Сергеев В.Н. Дорогами старых мастеров. М.: Молодая гвардия, 1982. 128 с.
- Сергеев В.Н. Дорогами старых мастеров. 2-е изд., доп. М.: Музей имени Андрея Рублева, 2020. 160 с.

EXHIBITION CATALOGUE

Gulmanov A.L., Nechaeva T.N. (ed.) *Tverskaia Atlantida. Pamiatniki religioznogo iskusstva XV–XVIII vekov. Iz ekspeditsii muzeia. Vystavka 21 sentiabria 2022–8 ianvaria 2023 (Tver – Lost in History. 15th–18th Religious Artefacts acquired in Expeditions by the Museum Staff. The Exhibition September 21, 2022 – January 8, 2023)*. Moscow, The Central Andrey Rublev Museum of Ancient Russian Culture and Art Publ., 2022, 238 p. (in Russian).

REFERENCES

- Barskaia N.A., Sergeev V.N. Painting of the 16th–18th Centuries from the Upper Reaches of the Msta River in the Collection of the Andrei Rublev Museum. *Pamiatniki kul'tury. Novye otkrytiia: Ezhegodnik, 1982 (Cultural Monuments. New Discoveries: Yearbook, 1982)*. Leningrad, Nauka Publ., 1984, pp. 275–292 (in Russian).
- Evseeva L.M., Popov G.V., Sorokatyi V.M. (ed.) *Ikony Moskvy XIV–XVI vv. Katalog sobraniia TsMiAR (Icons of Moscow of the 14th–16th Centuries. Catalogue of the Andrey Rublev Museum Collection)*, vol. 2. Moscow, Indrik Publ., 2007. 512 p. (in Russian).
- Evseeva L.M., Popov G.V., Sorokatyi V.M. (ed.) *Ikony Tveri, Novgoroda, Pskova XV–XVI vv. Katalog sobraniia TsMiAR (Icons of Tver, Novgorod, Pskov of the 15th–16th Centuries. Catalogue of the Andrey Rublev Museum Collection)*, vol. 1. Moscow, Indrik Publ., 2000. 416 p. (in Russian).
- Geidor T.I. (text), Ratomskaja Iu. V., Zolotnitskaia Z.V. (ed.) *Kaliazin. Freski zatoplenogo monastyrja (Kalyazin. Frescoes of a Flooded Monastery)*. Moscow, Kuchkovo Pole Muzeon Publ., 2020. 52 p. (in Russian).

- Gulmanov A.L. Exhibition “Hellenic Sages” at the Andrey Rublev Museum. *Vestnik Sektora drevnerusskogo iskusstva (Bulletin of the Russian Medieval Art Department)*, 2023, no. 1, pp. 218–225 (in Russian).
- Nechaeva T.N. (ed.) *Severnye ekspeditsii Muzeia imeni Andreia Rubleva. 1963–1971 gody. Vystavka ikon i proizvedenii dekorativno-prikladnogo iskusstva XVI–XIX vekov iz sobraniia Tsentral'nogo muzeia drevnerusskoi kul'tury i iskusstva imeni Andreia Rubleva 18 maia – 1 iulija 2018 goda (Northern Expeditions of the Andrey Rublev Museum. 1963–1971. Exhibition of Icons and Works of Decorative and Applied Art of the 16th–19th Centuries from the Collection of the Central Andrey Rublev Museum of Ancient Russian Culture and Art. May 18 – July 1, 2018)*. Moscow, The Andrey Rublev Museum Publ., 2018. 128 p. (in Russian).
- Sergeev V.N. *Dorogami starykh masterov (The Roads of the Old Artists)*. Moscow, Molodaia gvardiia Publ., 1982. 128 p. (in Russian).
- Sergeev V.N. *Dorogami starykh masterov (The Roads of the Old Artists)*. 2nd ed. Moscow, The Andrey Rublev Museum Publ., 2020. 160 p. (in Russian).

И.А. Шалина

Художественное наследие староверов Поморья — новая выставка Государственного Эрмитажа

В октябре этого года в Санкт-Петербурге, не богатом на древнерусские темы, произошло знаменательное событие — в Манеже Малого Эрмитажа открылась давно ожидаемая выставка, посвященная художественному наследию Выговской поморской пустыни. В нашем сознании оно трудно ассоциируется с основополагающим для фондов крупнейшего в стране музея зарубежным вектором, где русское искусство обычно занимает далеко не самое почетное место. Лишь сравнительно недавно в Зимнем дворце открыли постоянную экспозицию древнерусской живописи XIV — начала XVIII в. [Шалина, 2020], ставшую значимым явлением в культурной жизни Северной столицы, поскольку там сосредоточена весьма важная коллекция иконописи, на протяжении полувека недоступная даже специалистам. Поразительно, что и для выставки старообрядческой культуры, явно неприоритетной для Эрмитажа, учитывая его несметные сокровища, была предоставлена одна из двух главных площадок [ил. 1], где обычно проходят самые масштабные проекты, от египетского искусства до мирового авангарда. Более того, на открытии М.Б. Пиотровский назвал событие одним из главных в 2023 г., а само выговское собрание — настоящим открытием целого пласта художественного наследия, «особенно важного для понимания современных общественных процессов». Оказалось, что расхожее мнение о том, что «в Эрмитаже есть все», касается и утраченного искусства Выга. Действительно, представленные здесь памятники конца XVII — середины XIX столетия демонстрируют цельную и полную его картину,