

- Cazzola P. *Russkij P'emont (Russian Piemont)*. Moscow: Staraja Basmannaja Publ., 2013. 332 p. (in Russian).
- Debiaggi C. Appunti su architetti e lapicidi novaresi nei secoli XV e XVI. *Bollettino storico per la provincia di Novara*, LIV, 1, 1963, pp.48–53 (in Italian).
- Moizi M. Il «caso» Bernardino Rodari — Bernardino De Torigiis. E altri malintesi sulla scultura del Rinascimento valtellinese. *Archivio Storico Ticinese*, LVI (2019), 166, pp.4–25 (in Italian).
- Moizi M. *Tommaso Rodari e il Rinascimento comasco. Un'indagine sul cantiere del Duomo di Como tra XV e XVI secolo*. Mendrisio: Cinisello Balsamo, Milano: Silvana editoriale; Mendrisio Academy Press, 2020. 483 p. (in Italian).
- Podjapol'skij S.S. Italian Building Craftsmen in Russia at the End of the 15th — Beginning of the 16th Centuries. According to Written Sources (Experience in Compiling a Dictionary). Podjapol'skij S.S. *Istoriko-arhitekturnye issledovanija. Stat'i i materialy (Historical and architectural researches. Articles and materials)*. Moscow, Indrik Publ., 2006, pp.293–312 (in Russian).
- Slovar' arhitektorov i masterov stroitel'nogo dela Moskvy XV — serediny XVIII veka (Dictionary of Moscow Architects and Masters of Engineering in the 15th — Mid-18th Centuries)*. Moscow, Izdatel'stvo LKI Publ., 2008. 784 p. (in Russian).
- Soldini S. Ricostruzione della prima attività alla Fabbrica del Duomo di Como di Tommaso Rodari da Maroggia, contemporaneo e seguace dell' Amadeo. *Giovanni Antonio Amadeo. Scultura e architettura del suo tempo*. Atti del Convegno... 1992, a cura di J. Shell, L. Castelfranchi. Milano, 1993, pp.505–523 (in Italian).

А.Л. Баталов, А.В. Яганов

История реставрации собора Киржачского Благовещенского монастыря и проблема реконструкции его первоначального облика¹

© 2022

УДК 72.03+.025.4(470.314)"15"
ББК 85.113(2)
Б28

Поступила в редакцию 03.11.2022

Собор Киржачского Благовещенского монастыря — один из немногих сохранившихся храмов середины XVI в., поэтому его объемно-пространственная композиция, внутренняя пространственно-планировочная структура, детали декора имеют особое значение для формирования представлений об архитектуре этого малоизученного периода. В периодизации истории русской архитектуры, благодаря изданной посмертной статье А.И. Некрасова [Некрасов, 1963. С.217–233], ему было определено место рядом с собором московского Рождественского монастыря, отнесенным М.А. Ильиным к 1501–1505 гг. [Ильин, 1928. С.5–7; Фуфаев, 1947. С.58; Памятники архитектуры Москвы, 1989. С.212]. За прошедшие более чем 60 лет изучения древнерусской архитектуры изменились представления о датировке и первоначальном облике практически всех сооружений, которые привлекал А.И. Некрасов для сопоставления с собором Киржачского монастыря. Было выяснено, что предполагаемая датировка собора Рождественского монастыря не имеет под собой никаких фактических оснований и поэтому не может служить обоснованием при определении времени создания других построек. Изучение особенностей облика Благовещенского собора позволило установить более достоверную дату его сооружения — конец 1540-х — начало 1550-х гг. [Яганов, 2003. С.140], что определило архитектурный контекст, в котором следует его рассматривать. В то же время современный облик фасадов собора сформировалась в результате реставрационных работ начала 1960-х гг., но при этом до последнего времени никаких обоснований принятых тогда решений не было известно даже среди специалистов.

¹ Авторы сердечно благодарят Благовещенский Киржачский монастырь и лично Н.В. Михеенко за предоставленные материалы из архива обители.



ил. 1 Церковь во имя Благовещения и церковь Всемилоостивого Спаса в Киржаче. Открытка по оригинальному рисунку. 1847 г. Из собрания В.М. Тюрин. РГБ По кн.: [Михеенко, Ленева, 2020. С. 18]

fig. 1 The Church of the Annunciation and the Church of the All-Merciful Savior in Kirzhach. Postcard according to original drawing. 1847. From the collection of V.M. Tyurin. RSL. Published: [Mikheenko, Leneva, 2020. P. 18]

Общие сведения об истории реставрации Благовещенского собора появились в печати лишь в недавнее время и были представлены рабочим чертежом восстановления завершения, а также несколькими фотографиями, иллюстрирующими процесс восстановления завершения [Владимиристо-Суздальская школа реставрации, 2011. С. 82–86]. Между тем знакомство с реставрационной аргументацией особенно актуально для определения достоверности нынешнего облика собора. Определению степени обоснованности реставрационных решений и посвящена данная статья.

О состоянии собора в XVI–XVII вв. и его первоначальной пространственной структуре известно очень мало. Каменная церковь в приписном к Троицкому Киржачском монастыре впервые упоминается в писцовых книгах 1562 г. кн. И.Б. Ромодановского и И.И. Пушкина². Описание 1592/1593 и 1627–1631 гг. упоминает «придел Царя Костянтина» [Писцовые книги Московского государства, 1872. С. 841]³, находившийся в южной апсиде. В 1641 г. церковь Благовещения была одноглавой, внутри был четырехъярусный иконостас, в местном ряду которого и по стенам располагалось множество икон-пядниц. Иконостас придела царя Константина, расположенного в южной алтарной апсиде, состоял из двух рядов — местного и Деисуса. Церковь освещалась шестью окнами со стеклычатыми окончинами [Опись Троице-Сергиева монастыря, 2020. С. 762–775].

² ОР РГБ. Ф. 303. I. № 539. Л. 701 об.

³ ОР РГБ. Ф. 303. I. № 636. Л. 22–23.

Из описи 1701 г. узнаем, что придел к тому времени был упразднен. В этом документе уточнена функция помещений подклета: «Под церковью Благовещения Пресвятыя Богородицы в полатках построены закрамы, а в них сыплютца монастырские всякие хлебные припасы»⁴. О переделках Благовещенской церкви, происходивших после упразднения Киржачского монастыря в 1764 г., доподлинно ничего не известно. Наиболее ранние графические материалы, фиксирующие внешний облик памятника, относятся к XIX в. Это помещенный на открытке рисунок 1847 г. из собрания В.М. Тюрин [ил. 1] и литография И.А. Голышова 1861 г. [ил. 2]. На них бывший монастырский храм изображен в сильно искаженном виде, с высокой четырехскатной крышей, единой над четвериком и апсидами, устройство которой привело к полной утрате фасадных закомар до уровня нижнего ряда карниза и заметному повышению отметок окон барабана. В стенах были пробиты новые и расширены древние оконные проемы.

Время другого капитального ремонта Благовещенской церкви документально не установлено, вероятно, он происходил между 1861 и 1875 гг.⁵ Его результатом стала замена скатной крыши на позакомарное покрытие четверика, сооружение восьмерика в основании барабана и устройство повышенных сферических кровель над апсидами с целью придания завершению церкви «древнего вида». Новый облик Благовещенской церкви был представлен на литографии В. Королева 1881 г., помещенной в брошюре протоиерея А. Виноградова [Виноградов, 1880] [ил. 3].

О состоянии собора после упразднения общины известно по актам выездных комиссий. Однако они малоинформативны и изначально не преследовали какие-либо исследовательские цели. Вплоть до начала реставрационных работ в начале 1960-х гг. для визуального обследования был доступен только интерьер собора, сохранивший свою первоначальную пространственно-планировочную структуру и отчасти его чердак. Стены же были покрыты поздней штукатуркой, а следы первоначального завершения скрывались под поздними позакомарными покрытиями и кирпичным футляром второй половины XIX в. Изучение первоначального завершения собора связано с «частным» исследовательским интересом реставраторов и историков архитектуры, посещавших Киржач. Так, впервые чердак собора был осмотрен П.Д. Барановским в 1933 г., которому удалось выявить и схематично изобразить схему плана предполагаемых «кокошников среднего яруса». Но основное внимание он сосредоточил на сохранившихся внутри кирпичного футляра кокошниках, расположенных вокруг барабана, обмерив один из них⁶.

⁴ РГАДА. Ф. 237. Оп. 1. Д. 40. Л. 46 об.

⁵ Литография И.А. Голышова с наиболее поздним изображением церкви со скатной крышей датирована 1861 г. Вероятное возобновление Благовещенского храма происходило около 1875 г., когда по инициативе благотворителя А.А. Соловьева он переименовывается из приходского в соборный [Токмаков, 1884. С. 49–50].

⁶ ГНИМА. Арх. П.Д. Барановского. Р XIV. П. 12. Д. 33. Л. 14.



2



3

ил. 2 Церкви Прп.Сергия, Спаса, Благовещения в Киржаче
Литография Голышова в с. Мстере
1861. По кн.: [Тихонравов, 1863]
В приложении к выпуску

fig. 2 Churches of St. Sergius, the Savior, the Annunciation in Kirzhach. Golyshov's lithograph in the village of Mstera. 1861
Published: [Tikhonravov, 1863]

ил. 3 В. Королев. Соборная церковь города Киржача. Литография
По кн.: [Виноградов, 1880]
Фронтиспис

fig. 3 V. Korolev. Cathedral Church of the city of Kirzhach
Lithography. Published: [Vinogradov, 1880]
Frontispiece

В 1947 г. возможность попасть в подкровельное пространство представилась П.Н. Максиму. А.И. Некрасов, осмотревший собор в 1948–1949 гг., не знал о результатах предыдущих наблюдений и поэтому не мог использовать их в своей статье [Некрасов, 1963. С. 217–233], написанной во время работы внештатным консультантом Александровского музея. Это первое историко-архитектурное исследование, посвященное Благовещенскому собору, было опубликовано в 1963 г., вместе с сопровождавшим его приложением П.Н. Максимова с кратким обзором результатов ознакомления с памятником в 1947 г.

А.И. Некрасов предпослал тексту статьи уведомление предполагаемым читателям, что им не проводилось «никаких вскрытий памятника, проложения шурфов и обследования чердаков под кровлей собора... заглянуть далее поверхности памятника удалось лишь в местах язвин от опавшей штукатурки и развороченных проемов» [Некрасов, 1963. С. 217, примеч. 2]. Тем не менее А.И. Некрасов предположил, что первоначально на сводах храма был второй ярус кокошников, разобранных из-за ветхости и замененных восьмериком. Он также указал на изменение (стеску) двухступчатых прилястр в центральном прясле южного фасада, следы первоначального декора барабана в местах утраты поздней штукатурки, очевидную пробивку в позднейшее время ряда окон и заделку древних [Там же. С. 228].

Дополнить отсутствие в этой статье данных о первоначальном завершении четверика призвана была сопровождающая ее заметка П.Н. Максимова⁷. По памяти он зарисовал сохранявшиеся остатки первоначального покрытия собора, а также выделил два формата использованного здесь кирпича — основной, «древний» 31,0–31,5 × 15,0 × 7,0–7,5 см⁸ и относящийся к позднему этапу 23 × 11,5 × 6,5 см [Максимов, 1963. С. 233].

Отметив, что существовавшие тогда фасадные закомары относятся к XIX в., он предположил, что первоначальные были ниже существующих, что исключало существование карнизов в завершении боковых фасадных прясел, поэтому на его реконструкциях они отсутствуют. Также он увидел остатки трех ярусов кокошников (четвертый находился в основании барабана и открыт П.Д. Барановским в 1933 г.). Второй ряд — это четыре кокошника, поставленные по сторонам света и «отвечавшие ступеням цилиндрических сводов среднего нефа и транспта, видимые на чердаке, но не сохранившие завершений и профилировки» [Там же]. Третий ярус образовывали элементы, закрывавшие повышенные подпружные арки. В плане они образовывали квадрат, «параллельный стенам собора» [ил. 4].

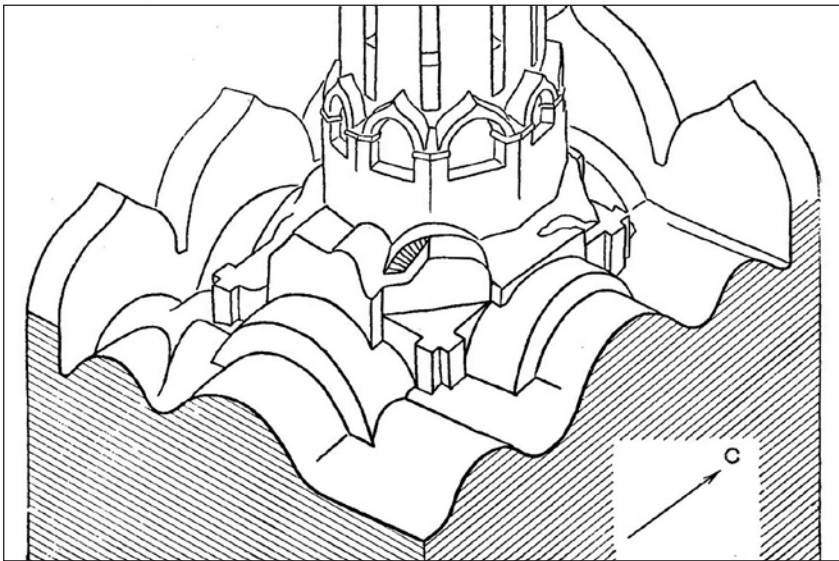
В углах между стенками, на которых были поставлены ортогональные кокошники, П.Н. Максимов увидел следы других стенок, «ориентированных на углы здания», а за одной из них, в юго-восточном углу, — «остатки

⁷ Автор отметил, что осмотр не сопровождался обмерами, зондажами и расчистками чердака от мусора [Максимов, 1963. С. 233].

⁸ Близкий результат дают промеры А.В. Яганова и Е.И. Рузаевой 1995 г.: 30–31 × 14,5–15 × 7,5–8 см.



4



5

ил.4 Верх собора в Киржаче. Существующий вид. Рисунок П.Н. Максимова. По кн.: [Максимов, 1963. С. 234]

fig.4 The top of the cathedral in the city of Kirzhach. Existing view. Drawing by P.N. Maksimov
Published: [Maksimov, 1963. P.234]

ил.5 Собор в Киржаче. На заднем плане Спасская церковь 1656 г. Реконструкция П.Н. Максимова
По кн.: [Некрасов, 1963. С. 218]

fig.5 Cathedral in the city of Kirzhach. Church of the Transfiguration (Spassky) of 1656
in the background. Reconstruction by P.N. Maksimov. Published: [Nekrasov, 1963. P.218]

цилиндрического свода с шельгой, шедшей по диагонали здания». Он допустил, что стенки, на которых были поставлены ортогональные кокошники третьего яруса, были фланкированы полуарками, что создавало композицию трифолия по аналогии с собором Рождественского монастыря. Именно такую реконструкцию собора П.Н. Максимов опубликовал в приложении к статье А.И. Некрасова [Максимов, 1963. С. 233] как одну из возможных интерпретаций увиденного им на чердаке [ил. 5]. В ГНИМА хранятся листы, иллюстрирующие его гипотетические поиски. На некоторых листах показаны не три, а два яруса кокошников. На постаменте по сторонам света поставлены крупные кокошники, а по диагонали показаны более мелкие, к тимпанам которых примыкают двухскатные покрытия⁹. Наконец на наброске, сделанном на листах рукописи, П.Н. Максимов предполагал еще один вариант: он оставлял карнизы с кронштейнами в боковых пряслах, а второй ряд кокошников ограничивал поставленными по диагонали в угловых частях постамента¹⁰. Очевидно, что увиденное в натуре не могло дать оснований для однозначного вывода, для которого было необходимо проведение полноценных исследований.

На выводы как А.И. Некрасова, так и П.Н. Максимова очевидно повлияли результаты исследований соборов двух московских монастырей — Спасо-Андроникова [Максимов, 1947. С. 8–32] и Рождественского [Фуфаев, 1947. С. 55–75]. В результате сформировалось представление о связи Благовещенского собора с последним, что повлияло и на интерпретации кладок на чердаке собора П.Н. Максимовым, и на датировку киржачского собора А.И. Некрасовым.

Практически одновременно с появлением первых материалов о Благовещенском соборе началась подготовка к его реставрации. В 1960 г. собор стали обмерять и обследовать, а в 1962 г. был закончен эскизный проект реставрации, который, к сожалению, разыскать не удалось. Позднее на основании письма Министерства культуры СССР от 23 июня 1963 г. с рекомендацией осуществить работы по «восстановлению древней формы закомарного завершения»¹¹ была предпринята разработка первой очереди рабочих чертежей (И.А. Столетов, М.М. Субботина)¹², в которых были скорректированы первоначальные проектные предложения. О принятых решениях по восстановлению завершения Благовещенской церкви мы узнаем из Пояснительной записки к рабочему проекту реставрации 1964 г., составленной уже после проведения основных производственных мероприятий.

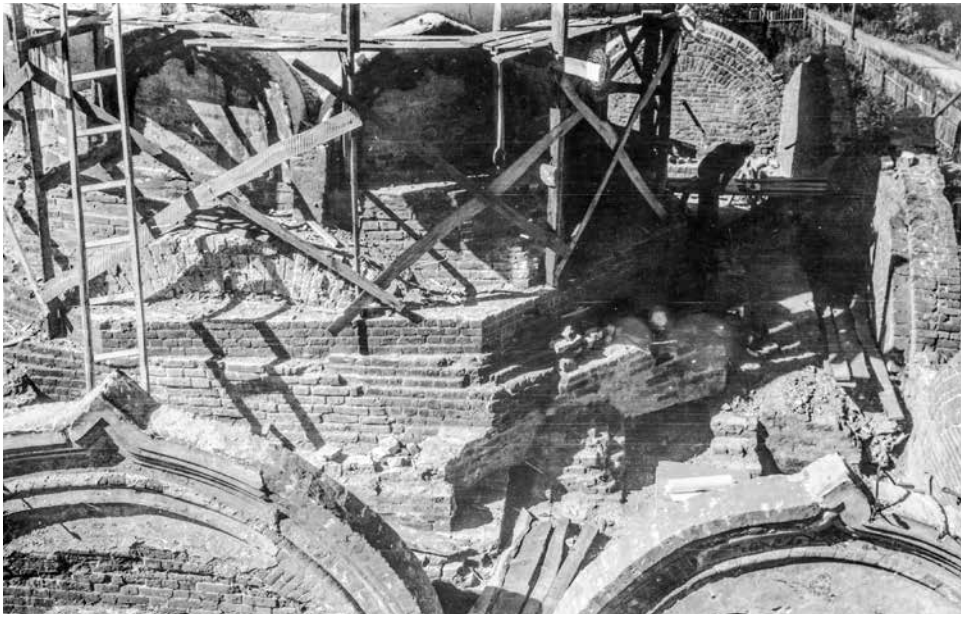
По результатам исследований разработчиками проекта признаны: первоначальность декора барабана, в том числе «поясков»-кронштейнов, аналогичных имевшимся на фасадах памятника; кокошников в основании

⁹ ГНИМА. Арх. 8869-2. Арх. 3078-4.

¹⁰ Там же.

¹¹ Там же. Л. 5.

¹² Рабочий проект реставрации памятника архитектуры Благовещенского собора XVI в. и ц. Спаса 1656 г. в г. Киржаче. 1964 // Архив Государственного центра по учету, использованию и реставрации памятников истории культуры. Владимир. Кр/12. Л. 4.



7



6

ил. 6 Благовещенский собор
Вид с запада. Фото в процессе
реставрации. Архив
Благовещенского Киржачского
монастыря

fig. 6 Annunciation Cathedral
View from the west. Photo
in the process of restoration
Archive of the Annunciation
Kirzhachsky Monastery

ил. 7 Благовещенский собор
Основание разобранного
восьмерика. Фото во время
реставрационных работ
Вид с востока. Архив
Благовещенского Киржачского
монастыря

fig. 7 Annunciation Cathedral
The base of the disassembled
octagon. Photo during
restoration work. View from
the east. Archive of the
Annunciation Kirzhachsky
Monastery

барабана, большая часть которых «хорошо сохранилась и требует только незначительного ремонта», так как имеют «утраты в профилях»¹³.

Выяснено, что первоначально на храме существовало трехъярусное завершение, верхним был ряд кокошников вокруг барабана. Отмечено, что «средний ряд закомар разрушен почти до основания» и его следы сохранились «в виде стенок, являвшихся основанием закомар этого яруса». Его план «полностью сохранился», он образовывал «большой восьмигранник с расположением четырех больших закомар по осям храма и четырех по диагоналям»¹⁴. Оставались и поставленные исследователями вопросы: например, наблюдение, что в основании выявленного восьмерика среднего яруса закомар стенки образовывали прямоугольное основание, то есть четверик. Поэтому один из первых вариантов реконструкции завершения (возможно, представленный в неизвестном нам эскизном проекте) предусматривал четырехугольный, а не восьмигранный абрис в плане. Но авторы отклонили его после «детального изучения фрагментов», показавшего позднее происхождение кладки углов, сопроводив данное решение комментарием о «загадочном» происхождении этих участков¹⁵.

Аргументация восьмигранного варианта расположения кокошников среднего ряда, по мнению авторов реставрации, подтверждалась находкой в основании южной закомары нескольких рядов «нижней части профилей обрамления», то есть профилировки архивольта, что позволяло реконструировать радиус закомары. На лицевых поверхностях южной и северо-восточной диагональной закомар были обнаружены разметочные центры, от которых выполнялась их разбивка. Но их расположение показало разновысотность закомар, так что геометрические абрисы корректировались надкладками, призванными уравнивать их отметки, причем авторы ссылаются на подобную «закономерность», которая «встречается и в ряде других построек XVI в.»¹⁶.

По вопросу восстановления фасадных закомар, утраченных ниже отметок пят архивольтов, авторами представлены следующие соображения. В основу концепции положено суждение о том, что при реконструкции памятника во второй половине XIX в. были повторены расположение, форма и профилировка закомар. Поэтому проектом предусматривалось сохранить в основе поздние закомары, незначительно понизив их и повторив профилировку, которую авторы посчитали воспроизведением древней¹⁷.

Были исследованы следы киотов в центральных пряслах фасадов. Сохранившиеся элементы западного киота дали, по словам автора записки, достаточно материала для его реконструкции. В его нижней, сохранившейся

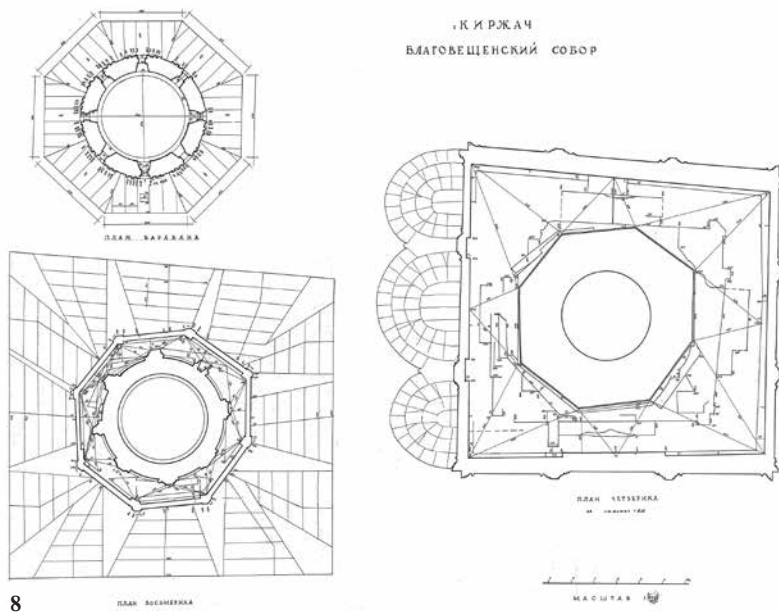
13 Рабочий проект реставрации памятника архитектуры Благовещенского собора XVI в. и ц. Спаса 1656 г. в г. Киржаче. 1964 Л.17–19.

14 Там же. Л.18–19.

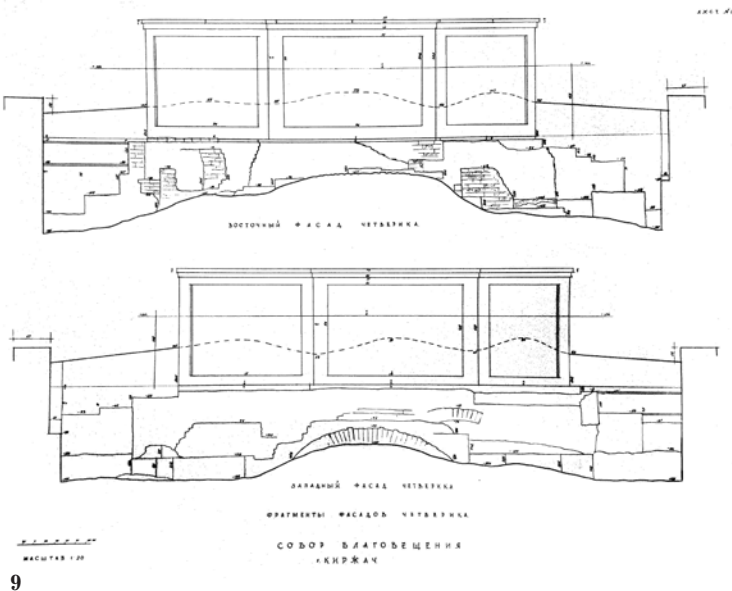
15 Там же. Л.20.

16 Там же.

17 Там же. Л.21.



8



9

ил.8 Благовещенский собор. Планы барабана, восьмерика и четверика
Обмер И.А. Столетова, Лаптевой. Чертеж М.М. Субботиной. 1959

fig.8 Annunciation Cathedral. Tholobate, octagon and chetverik (quadrangle) plans
Measurement by I.A. Stoletov, Lapteva. Drawing by M.M. Subbotina. 1959

ил.9 Благовещенский собор. Восточный и западный фасады восьмерика. Обмер И.А. Столетова, Лаптевой. Чертеж М.М. Субботиной. 1959

fig.9 Annunciation Cathedral. The east and west facades of the octagon. Measurement of I.A. Stoletov, Lapteva. Drawing by M.M. Subbotina. 1959

части обнаружены небольшие фрагменты фрески XVI в. Два других киота — северный и южный восстанавливались по сохранившимся следам, так как у них только срублен полувап обрамления и заложены ниши. Было установлено, что порталы собора сохранились и нуждаются в ремонте, который не требует специальной документации.

Мы не располагаем полноценными материалами фиксации чердака до начала реставрационных работ. Сопоставление обмерных и тем более рабочих чертежей с фотографиями показывает серьезные проекционные и фактические ошибки, а отсутствие строительной периодизации затрудняет их использование. При невозможности, в таком случае, проанализировать чертежи, обратимся к немногочисленным фотографиям, где можно увидеть состояние Благовещенской церкви на разных этапах проведения работ. Большинство снимков сделано со случайных точек и показывает общие виды, которые лишь отчасти позволяют конкретизировать наши наблюдения.

В Пояснительной записке нет информации о первоначальном карнизе барабана. Судя по фото, над поясом кронштейнов сохранялось до пяти рядов кладки. Другие снимки представляют барабан со штукатурными тягами XIX в., кладкой, разобранный до отметки этих пяти рядов или уже вычищенной профилировкой, достоверность которой ничем не обоснована и не документирована¹⁸ [ил. 6].

Рассматривая фотографии, мы видим срубленный аркатурный пояс шириной в тычок, огибающий по периметру барабан. Его узкие высокие оконные проемы, условно ориентированные по сторонам света, увеличены в высоту около шести рядов и несколько расширены по отношению к первоначальным, причем они перебивают расположенные над ними арки пояса, который сохранялся в таком виде до ремонта второй половины XIX в., когда и был стесан заподлицо с плоскостью стены. Новые арочные перемычки окон вставлены в растесанные штрабы и выполнены из кирпича формата, отличного от изначального, что видно на фотографии к рабочему проекту. Над проемами существовали более узкие арки, а пяты были выделены импостами в виде кирпичных валиков; внешняя часть одного из них видна справа от откоса. Не исключено, что амбразуры окон обрамлялись колонками, перебиваемыми подобными валиковыми полками, но на имеющемся материале судить об этом трудно.

Наиболее острым по-прежнему является вопрос о первоначальном покрытии собора, что связано с попыткой отыскать очевидные следы промежуточного яруса завершений. При возобновлении памятника в 1870-х гг. основание барабана было обложено вокруг кирпичной кладкой, представлявшей собой ступенчатую, довольно небрежно выполненную восьмигранную «призму». В ее нижних рядах использован вторичный кирпич, добытый при

18 Показанная на одном из чертежей рабочего проекта профилировка завершения барабана не детализована. Но нельзя также исключить, что под поздней штукатуркой сохранялся карниз XVI в., который был разобран без фиксации.

разборках малозначимых, по мнению строителей, участков древних кладок, верхняя же выполнена из маломера второй половины XIX в. Необходимость этой конструкции обусловлена закладкой кольцевой металлической связи вокруг треснувших в нескольких местах подпружных арок и барабана, к которой были привязаны перпендикулярные отрезки, страховавшие тонкие (толщиной всего в кирпич) декоративные закомары от падения.

Видимо, до ремонта второй половины XIX в. на памятнике сохранялось больше следов древнего завершения, так как при устройстве высокой четырехскатной крыши вряд ли серьезно пострадали элементы, не мешавшие этой переделке. Мы допускаем, что наиболее существенные утраты произошли при этой последней реконструкции, тем более, что создание обоймы вокруг барабана требовало большого количества строительного материала. Поэтому были максимально, но без нарушения конструктивной схемы разобраны еще сохранявшиеся к тому времени остатки кокошниками промежуточного яруса.

На фотографиях сводов собора после разборки поздней крыши и кирпичного футляра можно увидеть поверхности ступеньки свода и кладку повышенной подпружной арки. Она заложена более чем на половину высоты рядами кирпича, относящимися к объему обкладки-постаменты XIX в. Фотография, сделанная во время производства работ после демонтажа кирпичного футляра, показывает кладку под постаментом барабана с восточной стороны [ил. 7]. Грани ступенчато расположенных кладок не параллельны друг другу, они образуют неправильный восьмигранник. При этом все грани имеют лицевую кладку. Этот двухступенчатый объем водружен над более широким нижним восьмигранником.

Нижний восьмигранник возведен над остатками других кладок, и на одной из фотографий отчетливо видно, что под северо-восточной диагональной стенкой находится пустота. Судя по фото, кладки, образующие нижний восьмигранник, были разобраны при производстве реставрационных работ для сооружения центральных кокошников. Объясняет геометрически неправильные кладки под постаментом барабана обмерный план чердака собора («План четверика»), сделанный до разборки футляра. Именно последний имел в плане форму неправильного восьмигранника со сторонами разной длины, поставленными под разными углами к друг другу. Также был выполнен и обмер плана самого футляра («План восьмерика»), который был полым внутри — имел тонкие стенки, видимо, выполненные в полкирпича [ил. 8]. На чертеже, фиксирующем восточный и западный фасады «футляра» и чердака, показан массив кладки, на которой он воздвигнут [ил. 9]. Эта кладка, в свою очередь перекрывает стенки, образующие «квадрат», как его назвал П.Н. Максимов. Он зафиксирован на обмерном плане чердака. На чертеже восточная сторона «квадрата» или постаменты не была прослежена, северная и южная линии не строго параллельны. Его планиметрия реконструирована П.Н. Максимовым на эскизных чертежах¹⁹.

19 ГНИМА. РВ 8869-1.



10

ил. 10 Благовещенский собор. Фрагменты кокошников второго яруса южного фасада. Фото во время реставрации. Архив Благовещенского Киржачского монастыря

fig. 10 Annunciation Cathedral. Fragments of kokoshniks of the second tier of the southern facade. Photo during restoration. Archive of the Annunciation Kirzhachsky Monastery



11

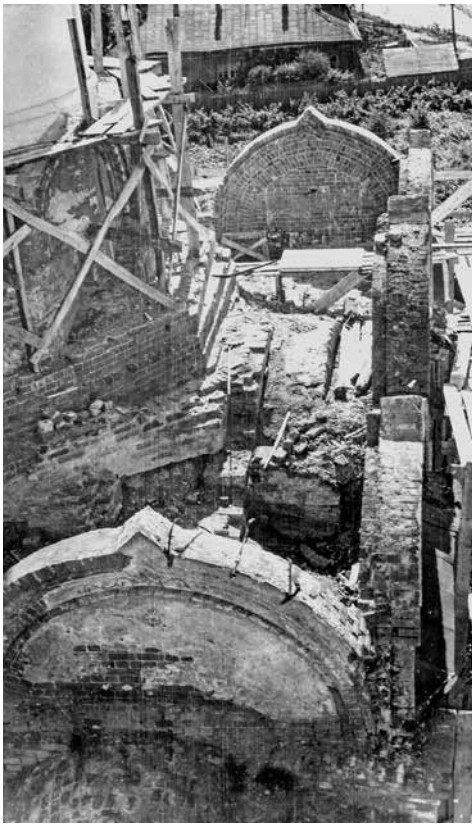
ил. 11 Благовещенский собор. Фрагменты кокошников второго яруса западного фасада. Фото во время реставрации. Архив Благовещенского Киржачского монастыря

fig. 11 Annunciation Cathedral. Fragments of kokoshniks of the second tier of the western facade. Photo during restoration. Archive of the Annunciation Kirzhachsky Monastery

В приложении к Пояснительной записке можно увидеть фотографии кладок, интерпретированных как остатки центральных кокошников второго ряда на западном и южном фасадах [ил. 10, 11]. На фотографии «Остатки средней закомары западного фасада собора» виден фрагмент стенки толщиной в один кирпич, возведенной перпендикулярно направлению свода. Судя по фотографии, она сложена из кирпича того же размера, что и свод. Правда, на продольном разрезе, показывающем конструкцию восстанавливаемых центральных кокошников второго ряда, показано, что их подлинная кладка на западной стороне собора не сохранилась, в отличие от восточной стороны, где у центрального кокошника изображены остатки первоначальной кладки. Существует и фотография остатков центрального кокошника второго ряда на южной стороне собора, но на поперечном разрезе его подлинная кладка также не показана, в отличие от кокошника на северной стороне. Что же касается диагональных кокошников, остатки которых были обнаружены во время



12



13

ил.12 Благовещенский собор. Кокошники второго яруса и закомары. Фото в процессе реставрации. Архив Благовещенского Киржачского монастыря

fig.12 Annunciation Cathedral. Kokoshniks of the second tier and zakomary. Photo in the process of restoration. Archive of the Annunciation Kirzhachsky Monastery

ил.13 Благовещенский собор. Своды северного нефа. Вид с северо-востока. Фото во время реставрационных работ. Вид с востока. Архив Благовещенского Киржачского монастыря

fig.13 Annunciation Cathedral. Vaults of the north nave. View from the northeast. Photo during restoration work. View from the east. Archive of the Annunciation Kirzhachsky Monastery

ил.14 Благовещенский собор. Своды южного нефа. Вид с северо-востока. Фото во время реставрационных работ. Вид с юго-востока. Архив Благовещенского Киржачского монастыря

fig.14 Annunciation Cathedral. Vaults of the south nave. View from the northeast. Photo during restoration work. View from the southeast. Archive of the Annunciation Kirzhachsky Monastery



14

исследований в 1963 г., то они не только не различимы на существующих фотографиях, но и ссылок на них нет в Пояснительной записке. Обмеры также не дают ясного представления о тех остатках кокошников второго ряда, о которых говорится в тексте.

Что касается диагональных арок, увиденных П.Н. Максимовым на чердаке, то на фотографиях, приложенных к рабочему проекту, видны две клинчатые перемычки из кирпича XIX в. — одна на юго-восточном углу, а другая была перекинута между южным и центральным сводами. Но эти элементы находились в составе поздней укрепляющей обоймы и не имели никакого отношения к древним кладкам. Возможно, они были приняты П.Н. Максимовым за следы сводов покрытия, подобных увиденным им на соборе Рождественского монастыря.

Авторы проекта не провели полноценных исследований — не был расчищен от мусора чердак, а выполненный ими «план четверика» представляет собой набор непонятных, обрывочных линий, без выделения строительных периодов. С фотофиксацией еще хуже. На общих фото мы видим только заваленное кирпичным щебнем и остатками конструкций крыши пространство, где эпизодически угадываются какие-то кладки, хронологизировать которые невозможно.

Разделить по времени изображенное на фотографиях можно довольно условно. На уровне верха сводов угадывается несколько рядов прямоугольного в плане основания, на котором, вероятно, и базировался промежуточный ярус закомар, но более никаких их определенных форм не реконструируется.

К кладке обоймы 1870-х гг. относятся и диагональные стенки, принятые авторами проекта за диагональные закомары. Они основываются на разрушенной кладке XVI в. и образовавшейся прослойке строительного мусора. Причем никаких рядов «нижней части профилей обрамления» в основании южной закомары, отмеченных в Пояснительной записке, на фотографиях не прослеживается.

Кроме минимальной расчистки чердака, поверхностный подход к исследованиям заключается и в том, что обкладка 1870-х гг. была разобрана лишь в верхней части (до отметки закладки металлического пояса), что совершенно не прибавило никакой дополнительной информации. Следовательно, изыскания, позволяющие в той или иной мере реконструировать этот наименее сохранившийся участок завершения памятника, проведены не были, а принятые авторами решения являются крайне спорными и натянутыми. Например, пяты архивольтов восстановленных фронтальных закомар не имеют выраженных импостов и расположены в случайных местах. У диагональных же, чьи плоскости оказались странно заглублены относительно фронтальных, архивольты вообще упираются в боковые стенки последних, чему мы не можем найти никаких аналогов [ил. 12].

Еще больше вопросов к расположению стенок фронтальных закомар — с севера и юга, судя по чертежам рабочего проекта, они поставлены на разные по высоте ступени сводов и отстоят на разное расстояние от плоскости стены барабана. Имеются расхождения в интерпретациях фрагментов этого промежуточного яруса, предложенных П.Н. Максимовым и И.А. Столетовым. Чертежи, к сожалению, не дают ответа, какие именно фрагменты были сочтены остатками кокошников второго ряда. Их обозначение на чертежах новой кладки кокошников тоже носит схематичный характер и не находит соответствия ни в обмерах, ни на фотографиях.

Предположим, что угловых кокошников в действительности не было, а очертания прямоугольного постамента, или «квадрата», как его называл П.Н. Максимов, были основанием стенок, параллельных закомарам четверика. На них могли быть возведены кокошники второго ряда, подобные тем, которые сохранялись под кровлями чердаков в соборах Княгинина монастыря и Медведевой пустыни. Обнаруженные реставраторами в 1963 г. кладки могли быть их фрагментами.

На фотографии северо-восточной части поверхности сводов храма отчетливо видна стенка, выложенная параллельно северной стене фасада [ил. 13, 14]. Ее частично разобрали под кладку северо-восточного ребра нижнего восьмерика. Она пересекает кладку ступеньки повышенного свода и пересекается со стеной, поставленной перпендикулярно северной стене собора. Что касается интерпретации последней, то такие стенки, обнаруженные П.Н. Максимовым, показаны на его реконструкциях-планах сводов как конструкции, ограждающие своды. Возможно, они служили основаниями для укладки водометов. За границами этой перпендикулярной стенки кладка, параллельная стене собора, продолжается. Вероятно, это остатки стены, на которой были возведены северные кокошники второго ряда.



15

ил. 15 Благовещенский собор после завершения первого этапа реставрации. Вид с запада
Фото А.В. Яганова. 1993

fig. 15 Annunciation Cathedral after the first stage of restoration. View from the west
Photo by A.V. Yaganov. 1993



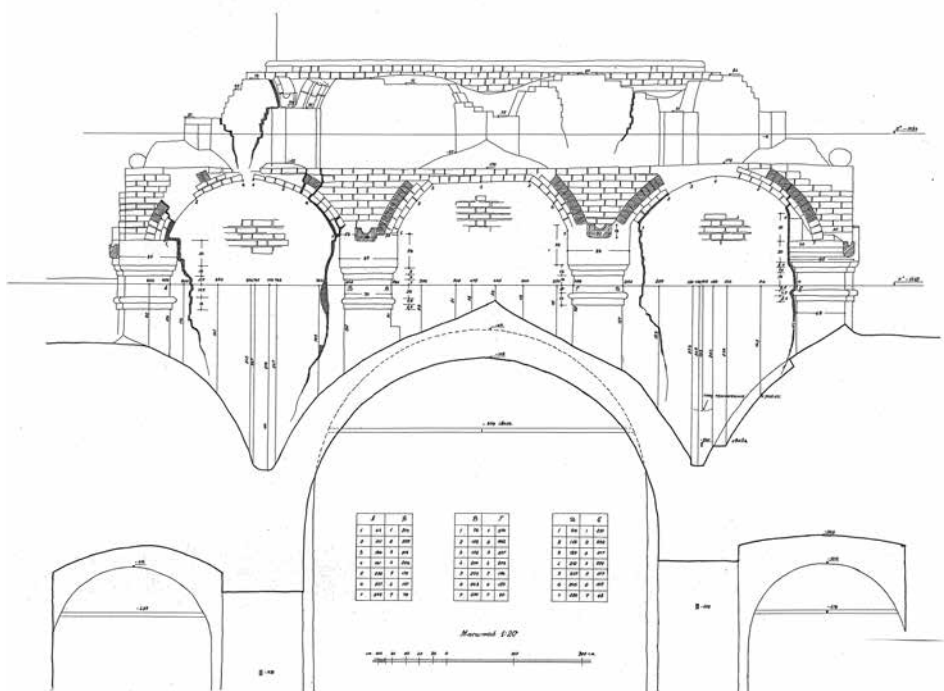
16

ил. 16 Благовещенский собор после реставрации. Вид с юга. Фото А.Л. Баталова. 2022
fig. 16 Annunciation Cathedral after the restoration. View from the south

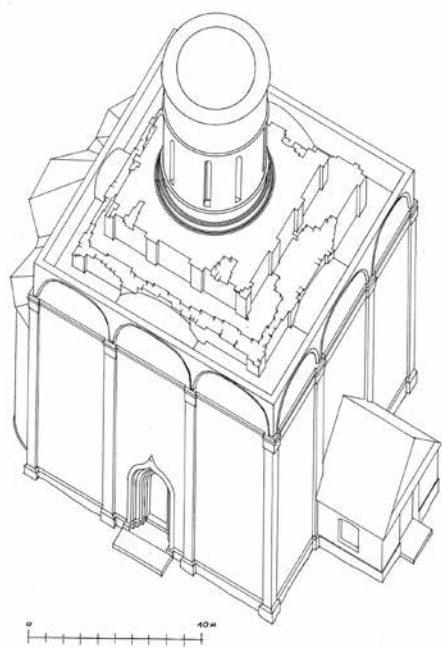
Photo by A.L. Batalov. 2022

Неоднозначность реставрационной аргументации показывает, что до обнаружения дополнительных данных мы должны осторожно относиться к воспроизведению исторического покрытия, выполненному в 1963–1964 гг. Указывая на преемственность профилировки фасадных закомар 1870-х гг., авторы проекта не учли того обстоятельства, что построенная тогда декорация никак не могла коррелироваться с древними формами, которые к тому времени были полностью утрачены. Карниз из кронштейнов, наверняка имевший более масштабное развитие вверх, заменен примитивными валиком и полочкой. Очевидно, что контуры закомар четверика и профилировка их архивольтов достаточно условны, так же как и кокошников второго ряда. Поэтому их нельзя учитывать при оценке пластических и композиционных особенностей этого храма.

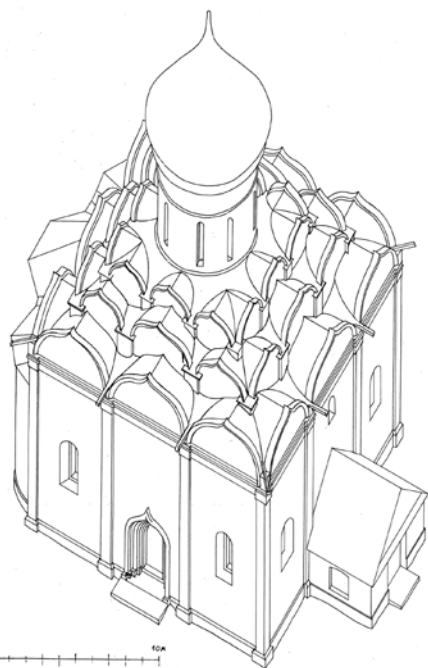
Нам трудно оценить достоверность формы и профилировки ныне существующих кокошников постамента барабана, поскольку на фотографиях они, как кажется, зафиксированы уже после вычинки. Некоторые вопросы вызывает декорация основания барабана, то есть опоясывающий его ряд кокошников. Если доверять обмерным чертежам, качество которых, как мы убедились, сомнительно, то архивольты килевидного очертания сохраняли значительную часть профилировки, которая при реставрации была полностью заменена.



17



18a



18б

ил.17 Успенский собор Княгинина монастыря. Кокошники второго ряда и постамент барабана Западный фасад. Обмер И.А. Столетова. Чертеж М.М. Субботиной

fig.17 Assumption Cathedral of the Knyaginina Monastery. Kokoshniks of the second row and the pedestal of the tholobate. Western facade. Measurement by I.A. Stoletov Drawing by M.M. Subbotina

ил.18а Собор Рождества Богородицы Медведевой пустыни. Аксонометрия по обмеру с основаниями кокошников второго яруса и постамент барабана. А.В. Яганов. 1991

fig.18a Cathedral of the Nativity of the Mother of God of the Medvedev Desert Axonometric measurement with the bases of kokoshniks of the second tier and the pedestal of the tholobate. A. V. Yaganov. 1991

ил.18б Собор Рождества Богородицы Медведевой пустыни. Реконструкция первоначального облика. Аксонометрия. А.В. Яганов. 1991

fig.18b Cathedral of the Nativity of the Mother of God of the Medvedev Desert Reconstruction of the original appearance. Axonometry. A. V. Yaganov. 1991

Этот этап работ, как, впрочем и восстановление других деталей барабана, никак не отражен в документации. Восстановленные кокошники не циркульные, а их очертания и профилировка несколько подкорректированы по сравнению с обмерными чертежами — появляется вал, накрывающий сверху архивольт. Пропорции также изменены — они заметно вытянуты вверх, а навершия смяты — вот почему, наверное, потребовалось полное удаление древней профилировки. Противоречие состоит и в том, что на обмерных чертежах килевидность вроде бы зафиксирована, хотя, судя по кроки П.Д. Барановского, обмерившего их в 1933 г., они были без этого подвышения.

Существуют сомнения и в композиции фасада, прежде всего в трактовке средних прясел на южном, северном и западном фасадах. И.А. Столетов сохранил пояс фигурных кронштейнов в основании закомар в боковых пряслах, а также свободное поле средних прясел в соответствии с трактовкой, которую предполагал еще П.Н. Максимов [ил.15]. Основания для такого решения прежде всего определялись, видимо, следами киота, а также тем, что на изображениях собора XIX в. в средних пряслах пояса не было. Однако на одной из фотографий, сделанных во время производства работ, видна кладка закомары среднего прясла южного фасада и нижележащего поля стены. Первоначальная кладка стены четверика четко отличается от поздней из мелкого кирпича, из которого сложены закомары XIX в. На уровне пояса в боковых пряслах здесь присутствуют открытые из-под штукатурки срубленные ряды кирпича, что может указывать на существование первоначального карниза. На графических изображениях собора и на фотографиях до начала реставрационных работ мы видим живопись в центральных пряслах южного, западного и северного фасадов. Не исключено, что карниз был срублен для ее устройства. Следует осторожно относиться и к трактовке средней апсиды, у которой отсутствует карниз с кронштейнами²⁰.

Итак, обобщим те компоненты облика собора, которые мы можем считать достоверными. Прежде всего, перестройки, поновления и реставрация

20 Он виден на рисунке 1847 г. из собрания В.М. Тюрина.

не коснулись в целом внутренней пространственно-планировочной структуры, а также конструкций перекрытия как подклета, так и наоса. Очевидно, что прясла четверика завершались закомарами, однако их высота и характер (наличие или отсутствие кия) остаются неизвестными. В основании закомар, скорее всего, во всех пряслах проходил пояс, включающий в себя ряд фигурных кронштейнов. На одном уровне с ним находился аналогичный по структуре карниз равновысотных апсид. Достоверными элементами фасада являются двухступчатые лопатки, а также порталы собора, зафиксированные на фотографиях и обмерах до начала реставрации. По срубленным кирпичам восстановлены бровки на барабане, следы которых хорошо различимы на фотографиях, сделанных после снятия штукатурки. К достоверным деталям, вероятно, следует отнести и пояс из фигурных кронштейнов в карнизе барабана.

Таким образом, композиция фасада с выделенным центральным пряслом, составляющим единое целое с тимпаном закомары, что подчеркивало его центричность²¹, не может быть признана достоверной [ил. 16]. Также и возможная параллель с центральной апсидой собора Рождественского монастыря, лишенной в настоящее время карниза с фигурными кронштейнами, представляется сомнительной. Не проясненным до конца остается вопрос обоснования второго ряда кокошников. Те материалы, которые оставили после себя реставраторы, оставляют возможность иной интерпретации. Стенки, параллельные стенам четверика, образующие, как выразился П.Н. Максимов, квадрат, могли быть, скорее всего, основанием для кокошников второго ряда, поставленных фронтально. Как мы указывали, никаких следов угловых кокошников второго ряда не найдено. Заметим, что постройка кокошников второго ряда в форме восьмигранника — достаточно уникальный прием, известный по ряду построек середины XVI столетия в Белозерье (церковь Введения в Спасо-Прилуцком монастыре, 1540-е гг.) и Москве (собор Симонова монастыря, 1546–1549 гг., и церковь Антипы чудотворца на Колымажном дворе, конец 1540-х — 1550-е гг.). При этом в основном он известен в бесстолпных сооружениях. В четырехстолпных храмах московской округи более распространенной являлась фронтальная постройка кокошников второго ряда, как в постройках Белозерья конца XV–XVI столетия. Подобный тип размещения кокошников на стенках, образующих в плане прямоугольник, достоверно известен в соборах Княгинина монастыря середина XVI в. [ил. 17] и Медведевой пустыни 1547 г. [ил. 18а, б]. Среди храмов, разобранных в 1930-е гг., подобное покрытие, возможно, существовало и у Троицкого собора Лютиков монастыря. К этой группе мог относиться и собор Киржачского Благовещенского монастыря.

21 «...зодчий, создавая кубический храм, пытается подражать столпообразному не только в гармонии частей и подчеркнута центрическом характере всей композиции, для столпообразного храма неизбежных, но и в иллюзорном подъеме средних делений, ничем не перебиваемых до своей вершины» [Некрасов, 1963. С. 227].

ЛИТЕРАТУРА

- Виноградов А.И., прот. Краткая история упраздненного Благовещенского Киржачского монастыря, основанного преподобным Сергием Радонежским, что ныне соборная церковь, с прибавлением сведений и о самом городе Киржаче. Владимир: Тип. П.Ф. Новгородского, 1880. 53 с.
- Владими́ро-Суздальская школа реставрации. История, методика и практика реставрации объектов историко-культурного наследия. Владимир: Изд. А. Вохмин, 2011. 334 с.
- Ильин М.А. Собор Рождественского монастыря // Материалы по истории русского искусства. М.: Изд-во 1-го МГУ, 1928. Вып. I. С. 5–7.
- Максимов П.Н. Собор Спасо-Андроникова монастыря в Москве // Архитектурные памятники Москвы XV–XVII век. Новые исследования. М.: Изд-во Академии архитектуры СССР, 1947. С. 8–32.
- Максимов П.Н. Дополнительные данные о соборе в Киржаче // Некрасов А.И. Собор в Киржаче // Древнерусское искусство XV — начала XVI веков. М.: Наука, 1963. Приложение. С. 233–234.
- Михеенко Н.В., Ленева Т.А. Дому Твоему подобает Святыня, Господи...: Благовещенский Киржачский монастырь. 2-е изд. Владимир: Транзит-ИКС, 2020. 100 с.
- Некрасов А.И. Собор в Киржаче // Древнерусское искусство XV — начала XVI веков. М.: Наука, 1963. С. 217–233.
- Опись Троице-Сергиева монастыря 1641/1642 года. Исследование и публикация текста / Изд. подг. Л.А. Кириченко, С.В. Николаева. М.: Индрик, 2020. 1072 с.
- Памятники архитектуры Москвы. Белый город. М.: Искусство, 1989. 379 с.
- Писцовые книги Московского государства. Ч. I: Писцовые книги XVI века / Под ред. Н.В. Калачова. СПб.: Изд. Императорского Русского географического общества, 1872. Отд. I: Местности губерний Московской, Владимирской и Костромской. 924 с.
- Тихонравов К.Н. Город Киржач. История его, древности и статистика // Труды Владимирского губернского статистического комитета. Владимир: Губернская тип., 1863. Вып. 1. С. 86–94.
- Токмаков И.Ф. Историко-статистическое описание города Киржача (Владимирской губернии) в связи с церковно-археологическим обзором священных достопамятностей этого края со времени святого преподобного Сергия, Радонежского чудотворца и его ученика Романа Киржачского. М.: Русская типолитография, 1884. 366 с.
- Фуфаев А.С. Собор московского Рождественского монастыря // Архитектурные памятники Москвы XV–XVII века. Новые исследования. М.: Изд-во Академии архитектуры СССР, 1947. С. 55–75.
- Яганов А.В. К вопросу о датировке собора Благовещенского Киржачского монастыря // ДРИ: Русское искусство Позднего Средневековья: XVI век. СПб.: Дмитрий Буланин, 2003. С. 130–145.

НАЗВАНИЕ СТАТЬИ

История реставрации собора Киржачского Благовещенского монастыря и проблема реконструкции его первоначального облика

СВЕДЕНИЯ ОБ АВТОРАХ

Баталов Андрей Леонидович — профессор, доктор искусствоведения, заместитель Генерального директора Музеев Московского Кремля, ведущий научный сотрудник ГИИ. batal-bei@yandex.ru

Яганов Андрей Викторович — научный сотрудник, Институт археологии РАН, ул. Дм. Ульянова, 19, Москва, 117292, Россия; e-mail: yagav@yandex.ru

АННОТАЦИЯ

Статья посвящена изучению материалов реставрации собора Киржачского Благовещенского монастыря. Подробный анализ аргументации реставраторов, осуществивших в начале 1960-х гг. целостную реставрацию, привел авторов статьи к выводу о том, что следов первоначального покрытия, позволяющих осуществить реконструкцию завершения собора, в действительности не было. Подлинные остатки элементов покрытия не были адекватно прочитаны, и в результате была воплощена в натуре малодостоверная реконструкция, вводившая специалистов по истории древнерусского зодчества на протяжении нескольких десятков лет в заблуждение.

КЛЮЧЕВЫЕ СЛОВА

Русское средневековое зодчество, середина XVI века, Киржачский Благовещенский монастырь, реставрация.

TITLE

The history of the restoration of the cathedral of the Annunciation Monastery in Kirzhach and the problem of reconstructing its original appearance

AUTHORS

Batalov, Andrey Leonidovich — Professor, Full Doctor, Deputy Director General of the Moscow Kremlin Museums, Leading researcher, State Institute for Art Studies, Kozitsky pereulok, 5, 125009 Moscow, Russian Federation. batal-bei@yandex.ru
Yaganov, Andrey Viktorovich — research assistant Institute of Archaeology Russian Academy of Sciences, ul. Dm. Ulyanova, 19, Moscow, 117292, Russian Federation; yagav@yandex.ru

ABSTRACT

The article is devoted to the study of the materials of the restoration of the cathedral of the Kirzhachsky Annunciation Monastery. A detailed analysis of the arguments of the restorers who carried out a complete restoration in the early 1960s led the authors of the article to the conclusion that there were no traces of the original coating that allowed the reconstruction of the completion of the cathedral. The original remains of the coating elements were not adequately read and as a result, an unreliable reconstruction was embodied in nature, misleading specialists in the history of ancient Russian architecture for several decades.

KEYWORDS

Russian medieval architecture, the middle of the XVI century, Kirzhachsky Annunciation Monastery, restoration.

REFERENCES

- Vinogradov A.I., archpriest. *Kratkaya istoriya uprazdnennogo Blagoveshchenskogo Kirzhachskogo monastyrya, osnovannogo prepodobnym Sergiem Radonezhskim, chto nyne sobornaya cerkov', s pribavleniem svedenij i o samom gorode Kirzhache* (A brief history of the abolished Annunciation Kirzhach Monastery, founded by St. Sergius of Radonezh, which is now a cathedral church, with the addition of information about the city of Kirzhach itself). Vladimir, Tipografiya P.F. Novgorodskogo Publ., 1880. 53 p. (in Russian).
- Vladimiro-Suzdal'skaya shkola restavratsii. *Istoriya, metodika i praktika restavratsii ob "ektov istoriko-kul'turnogo naslediya* (Vladimir-Suzdal school of restoration. History, methodology and practice of restoration of objects of historical and cultural heritage). Vladimir, Izdatel' A. Vohmin Publ., 2011. 334 p. (in Russian).

- Il'in M.A. *Cathedral of the Nativity Monastery. Materialy po istorii russkogo iskusstva* (Materials on the history of Russian art). Moscow, Izdatel'stvo 1-go MGU Publ., 1928. Issue I, pp. 5–7 (in Russian).
- Maksimov P.N. Cathedral of the Andronikov Monastery in Moscow. *Arhitekturnye pamyatniki Moskvy XV–XVII vek. Novye issledovaniya* (Architectural monuments of Moscow 15th–17th centuries. New research). Moscow, Izdatel'stvo Akademii arhitektury SSSR Publ., 1947, pp. 8–32 (in Russian).
- Maksimov P.N. Additional information about the cathedral in Kirzhach. *Drevnerusskoe iskusstvo XV – nachala XVI vekov* (Ancient Russian art of the 15th – early 16th centuries). Moscow, Nauka Publ., 1963. Application, pp. 233–234 (in Russian).
- Miheenko N.V., Leneva T.A. *Domu Tvoemu podobaet Svyatynya, Gospodi...: Blagoveshchenskiy Kirzhachskiy monastyr'. 2-e izd.* (A shrine befits your house, Lord...: Annunciation Kirzhachsky Monastery, 2nd ed.). Vladimir, Tranzit-IKS Publ., 2020. 100 p. (in Russian).
- Nekrasov A.I. *Cathedral in Kirzhach. Drevnerusskoe iskusstvo XV – nachala XVI vekov* (Old Russian art of the 15th – early 16th centuries). Moscow, Nauka Publ., 1963, pp. 217–233 (in Russian).
- Kirichenko L.A., Nikolaeva S.V. (eds.). *Opis' Troice-Sergieva monastyrya 1641/1642 goda. Issledovanie i publikatsiya teksta* (Inventory of the Trinity-Sergius Monastery of 1641/1642. Research and publication of the text). Moscow, Indrik Publ., 2020. 1072 p. (in Russian).
- Pamyatniki arhitektury Moskvy. Belyj gorod* (Moscow architectural monuments. Bely Gorod). Moscow, Iskusstvo Publ., 1989. 379 p. (in Russian).
- Kalachov N.V. *Pistsovye knigi Moskovskogo gosudarstva. Pistsovye knigi XVI veka* (Cadastrs of the Moscow State. Cadastres of the 16th century). Saint-Petersburg, IRAO Publ., 1872. Part 1, dep. 1. 924 p. (in Russian).
- Tihonravov K.N. City of Kirzhach. Its history, antiquity and statistics. *Trudy Vladimirskego gubernskogo statisticheskogo komiteta* (Proceedings of the Vladimir Provincial Statistical Committee). Vladimir: Gubernskaya tipografiya Publ., 1863. Issue 1, pp. 86–94 (in Russian).
- Tokmakov I.F. *Istoriko-statisticheskoe opisanie goroda Kirzhacha* (Vladimirskego gubernii) v svyazi s cerkovno-arheologicheskim obzorom svyashchennykh dostopamyatnostej etogo kraja so vremeni svyatogo prepodobnogo Sergiya, Radonezhskogo chudotvorca i ego uchenika Romana Kirzhachskogo (Historical and statistical description of the city of Kirzhach (Vladimir province) in connection with the church and archaeological review of the sacred monuments of this region since the time of St. Sergius, the Wonderworker of Radonezh and his disciple Roman Kirzhachsky). Moscow, Russian typolithography, 1884. 366 p. (in Russian).
- Fufaev A.S. Cathedral of the Moscow Nativity Monastery. *Arhitekturnye pamyatniki Moskvy XV–XVII veka. Novye issledovaniya* (Architectural monuments of Moscow of the 15th–17th centuries. New research). Moscow, Izdatel'stvo Akademii arhitektury Publ., 1947, pp. 55–75.
- Yaganov A.V. On the question of dating the Cathedral of the Annunciation Kirzhachsky Monastery. *Drevnerusskoe Iskusstvo: Russkoe iskusstvo Pozdnego Srednevekov'ya: XVI vek* (Old Russian Art: Russian Art of the Late Middle Ages: 16th century). Saint Petersburg, Dmitriy Bulanin Publ., 2003, pp. 130–145 (in Russian).