

К происхождению древнерусских золотых и серебряных ковшей

© 2022

УДК 73.03:739"14/17"
ББК 85.125(2)
С79

Поступила в редакцию 15.11.2022

Богато украшенные пиршественные и наградные ковши — знаковые памятники русской культуры XV–XVIII вв. и «русского стиля» XIX в., по мнению исследователей, сосуды самобытные, «наиболее типично-национальные» [Николаева, 1976. С.212]. Согласно современным справочникам, ковшом называется чаша с одной рукоятью, как правило, в форме ладьи или плывущей птицы, предназначенная для питья или зачерпывания. Характерными особенностями ковшей считаются носик, образованный подъемом краев венчика, и приподнятая листовидная ручка (пелюсть), расположенная напротив носика. Однако не все эти признаки свойственны древнейшим ковшам. Как будет ясно из этой публикации, все они относятся к XIV столетию. Чаще всего эти ковши круглые, небольшие, глубокие и носика не имеют. Само слово «ковшь» происходит от литовского *káušas* — «уполовник, ковш, большая ложка» или *kiáušas* — «череп, твердая оболочка, чаша» [Ржига, 1929. С.32–33]. Логично предположить, что драгоценные ковши появились на Руси в эпоху, когда русские князья активно взаимодействовали и заключали династические браки с властителями Великого княжества Литовского, а также подолгу находились в ханских ставках и знали драгоценный обиход и пиршественные традиции ордынского двора [Стерлигова, 2019. С.49]. Чтобы приблизиться к решению этого вопроса, необходимо детально рассмотреть наиболее ранние, найденные в земле ковши. Их немного, к некоторым уже обращались археологи, лингвисты, историки, не всегда знакомые с работами друг друга, поэтому особенно важно сопоставить все мнения и отказаться от ошибочных или безосновательных характеристик.

Уже в начальной Руси предметы роскоши воспринимались «как атрибуты доблести и могущества. Изделия из драгоценных металлов были для варварских предводителей средством увеличить сферу своей власти: чем щедрее делился с воинами такой предводитель, тем охотнее шли к нему дружинники...» [Маршак, 1996 С.6–7]. Золотые и серебряные пиршественные сосуды были самыми значимыми предметами в казне знати [Николаева, 1976. С.204–208; Стерлигова, 2022. С.304–307], важными дарами и пожалованиями.

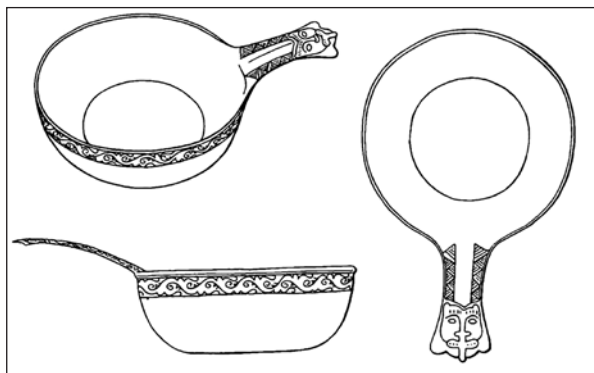


ил.1 Трапеза у князя Изяслава по случаю сооружения новой церкви во имя святых князей-страстотерпцев. Миниатюра из Сильвестровского сборника. Вторая половина XIV в. РГАДА. Ф. 381. № 53. Л.151

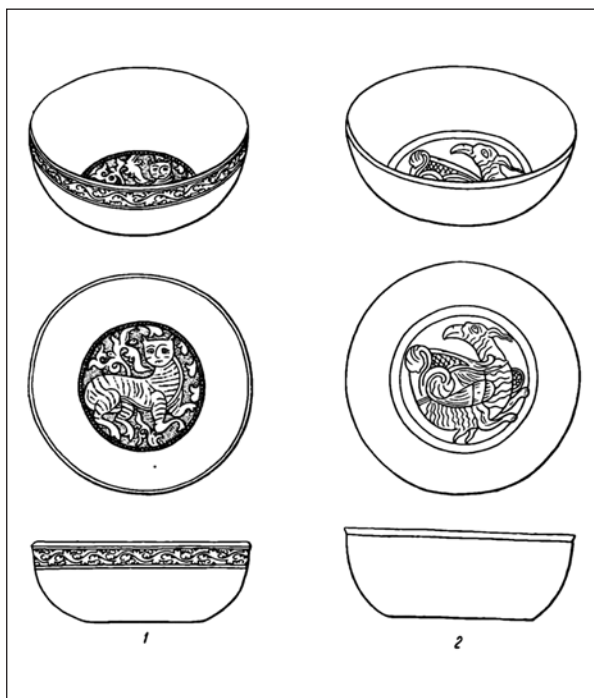
fig.1 A meal at Prince Izyaslav's on the occasion of the construction of a new church in the name of the holy martyr princes. Miniature from the Sylvester Collection. Second half of the 14th century. Russian State Archives of Ancient Documents. F.381. No.53. P.151

К ним относились и ковши. Характерно, что новгородский посадник, принимавший в декабре 1478 г. великого князя Ивана III, поднес ему «ковшь золотой 2 гривенки злата, 100 золотых корабельных, 2 кречета» [Новгородские летописи, 1879. С.54; ПСРЛ. Т.6. Стб.249].

Слово «ковшь» в русском языке не встречается ранее второй половины XIV в., однако И.И. Срезневский [Срезневский, 1912. Т.III. Стб.1552], а вслед за ним В.Ф. Ржига [Ржига, 1929. С.33] и М. Фасмер [Фасмер, 2003. С.381] считали, что сами драгоценные ковши существовали под именем чумов раньше: «два чума золота большая» и «два чумка золота меньшая» упоминаются в старейшей из сохранившихся духовных грамот — московского князя Ивана Калиты 1328 г. [ДДГ. С.7,8]. Основанием для такого отождествления стало отсутствие чумов в духовных грамотах последующих князей, их якобы стали называть ковшами. Более того, упоминание золотого чума в Ипатьевской летописи под 1250 г., о котором речь пойдет ниже, позволило утверждать, что золотые и серебряные ковши существовали на Руси и раньше: «...отсутствие более ранних свидетельств нельзя... истолковать как отсутствие „ковша“ в домонгольскую



2



4

ил. 2 Ковш из Щигровского клада 1952 г. Первая половина XIV в.

Рязанский музей-заповедник. Прорись

fig. 2 Ladle from the Shchigrovsky treasure 1952. First half of the 14th century
Ryazan Museum-Reserve. Draw

ил. 3 Ковш поясной. Золотая Орда, XIV в. Гос. Эрмитаж

fig. 3 Belt ladle. Golden Horde, 14th century. State Hermitage

ил. 4 Две чаши из Щигровского клада. Первая половина XIV в.

Рязанский музей-заповедник. Прорись

fig. 4 Two bowls from the Shchigrovsky treasure. First half of the 14th century
Ryazan Museum-Reserve. Draw



3

эпоху» [Ржига, 1929. С. 33]. Однако никаких оснований для суждений о тождестве ковшей и чумов и бытовании ковшей в домонгольской Руси источники не дают, напротив, К. В. Базилевич указывал, что «чумом» у монголов называлась чаша, имевшая коническую форму, например чаша из рога [Базилевич, 1926. С. 5]. С этим предположением согласуется и происхождение слова «чум»: М. Фасмер возводит его к татарскому *çituç* [Фасмер, 2003. С. 381], к тому же впервые чум появляется в источниках именно в связи с Золотой Ордой: это сосуд с вином, который был вынужден выпить при ханском дворе в Сарае великий князь Даниил Романович [Ипатьевская летопись, 1908. Стб. 807].

Мнение о ковшах как исконно русских сосудах, аналогий которым, как считали ведущие исследователи древнерусского художественного металла прошлого столетия, «в других странах на находится» [Николаева, 1976. С. 212], доньше является общепринятым. М. М. Постникова-Лосева даже предположила, что и само слово «ковш» связано с появлением кованных ковшей [Постникова-Лосева, 1953. С. 7, 8].

Если М. М. Постникова-Лосева «чисто русской формой посуды» считала лишь ковши ладьевидные [Постникова-Лосева, 1953. С. 7], то Т. В. Николаева — все золотые или серебряные сосуды, так или иначе отвечающие признакам ковша [Николаева, 1976. С. 212].

Согласно М. М. Постниковой-Лосевой, родиной ковша в виде ладьи или утицы был Новгород, поскольку золотой ковш (но, скорее, не ладьевидный, а круглый!) изображен в Сильвестровском сборнике — новгородской рукописи второй половины XIV в. [ил. 1], а почти все древнейшие деревянные ковши, предшествующие, по ее мнению, ковшам металлическим, также связаны с Новгородом. Т. В. Николаева с этим заключением не согласилась [Николаева, 1976. С. 212], но и происхождения ковша не касалась.

Собственно *ковши* впервые упомянуты в духовных грамотах 1357/1358 и 1389 гг. Среди имущества Ивана II был «ковшъ великии зол(о)тъ гладькии» [ДДГ. С. 16], у Дмитрия Донского — «два ковша золоты по две гривенки» [ДДГ. С. 36]. Тем не менее, и М. М. Постникова-Лосева, и Т. В. Николаева вслед за В. Ф. Ржигой не сомневались, что металлические ковши существовали уже в домонгольскую эпоху.

Наиболее ранним, начала XIII в., Т. В. Николаева считала ковш из клада, случайно найденного в 1952 г. близ д. Щигрово Мервинского р-на Рязанской обл. (Рязанский музей-заповедник).

Этот небольшой ковш круглый, плоскодонный, глубокий, без носика [ил. 2]. Диаметр его тулова 9,5 см, высота 4,5 см (по другим данным, соответственно, 9,8 и 4,1 см), по венцу и рукояти он орнаментирован и позолочен. Клад, в который входили серебряные ковш, две маленькие чаши с резными зооморфными изображениями и множество монетных слитков, первоначально был датирован XII–XIII вв. А. Л. Монгайт считал, что его сосуды «русского, и вероятно, местного рязанского происхождения» и отмечал некоторую наивность трактовки украшающих их изображений, возможно, «воспроизведенных с дефектного образца», а также подчеркивал отличие сосудов от

импортных восточных, тем самым косвенно указав на восточные черты в их облике [Монгайт, 1961. С. 303. Рис. 139, 140]. Это мнение было принято Т.В. Николаевой, кратко упомянувшей ковш [Николаева, 1976. С. 208]. Однако позднее Щигровский клад на основании особенностей монетных слитков был убедительно отнесен к первой половине XIV в. [Янюшкина, 2001. С. 127–138].

И по форме, и по размерам ковш Щигровского клада несомненно связан с золотоордынскими поясными чашами XIII–XIV вв., диаметр которых 9–10 см. [ил. 3], но его ручка, в отличие от в большинстве своем объемных ручек поясных чаш, плоская. Как и на золотоордынских чашах, она украшена протомой зверя с открытой пастью¹, но не объемной, а своего рода проекцией протомы, выгравированной на плоской фигурной ручке. Ведущим специалистом по торевице Золотой Орды М.Г. Крамаровским этот ковш, независимо от датировки всего клада Е.В. Янюшкиной, был отнесен к первой половине — середине XIV в. [Крамаровский, 2001. С. 205]. Примечательно, что изображения фантастических зверей, вырезанные на дне двух больших серебряных чаш Щигровского клада [ил. 4], также «явно указывают на их связь с миром золотоордынской культуры» [Преображенский, 2019. С. 482].

Ковш и чаши Щигровского клада отражают тенденцию средневековой торевики, связанную «не столько с буквальным восприятием форм и мотивов декора, сколько с заимствованием стилевых принципов», они могли быть сделаны на Руси «как в период активных политических контактов, так и с приходом мастеров... Золотой Орды» [Крамаровский, 2001. С. 213].

После монгольского завоевания в воинской среде вошедших в новую империю земель «все, что было связано с боевой одеждой и снаряжением, а также с пирами-приемами было в значительной степени унифицировано» [Маршак, 1996. С. 42]. Одним из характерных атрибутов монгольской всаднической культуры были поясные чаши [Крамаровский, 2001. С. 61]. Для золотоордынской знати все принадлежности пира имели «особые функции, связанные с памятью о времени единой империи» и регламентированностью социальных связей на пиру [Крамаровский, 2001. С. 82, 83]. О таких пирах повествует известный пассаж записок Марко Поло (1254–1324): «В том покое, где сидит великий хан, посредине стоит чаша из чистого золота; входит в нее бочка вина; кругом нее, по углам, чаши поменьше. Из большой чаши вино или другой напиток разливается по золотым сосудам; ... один такой сосуд ставится на стол между двух человек, а у каждого своя чарка с ручкой. Ею он черпает вино из золотого сосуда» [Книга Марко Поло, 1956. С. 111]. Даже если драгоценность и объем сосудов преувеличены автором, описание самого обычая заслуживает доверия. Надо думать, что и русские князья участвовали в подобных пирах (на которых черпание из единой чаши было своего рода гарантией от отравления), а также владели ордынскими или изготовленными по их об-

1 Сведение о том, что «рукоятка украшена изображением антропоморфной маски» [Монгайт, 1961. С. 303] ошибочно.



ил. 5 Ковш Дмитрия Круждовича. Первая половина XIV в. Краснодарский государственный историко-археологический музей-заповедник имени Е.Д. Фелицына

fig. 5 Ladle of Dmitry Kruzhdovich. First half of the 14th century Krasnodar State Historical and Archaeological Museum-Reserve named after E. D. Felitsyn

разцу питьевыми ковшами, поскольку «заграничные дорогие сосуды всегда вызывали интерес и подражания» [Маршак, 1996. С. 24].

Все элементы декора золотоордынских сидельных чаш присущи и второму древнему ковшу, также круглому, названному, согласно надписи на его венце, «ковшом Дмитрия Круждовича» (Краснодарский государственный историко-археологический музей-заповедник имени Е.Д. Фелицына) [ил. 5]. Он был случайно найден в 1962 г. в небольшом кургане, разрушенном при рытье траншеи у хутора Суповского (Тахтамукаевский р-н Республики Адыгея), вместе с саблей, металлическими украшениями конской упряжи, поливным сосудом, которые были интерпретированы как инвентарь погребения адыгского воина XII в. Автор первой публикации ковша Н.В. Анфимов отнес его к этому же столетию и сослался на мнение Б.А. Рыбакова: «Дмитрий Круждович был какой-нибудь боярин из Полоцкого княжества или Витебского, но не исключено, что ковш мог попасть к адыгам и из Киевской Руси», а воин владел ковшом уже после Дмитрия Круждовича [Анфимов, 1972. С. 95]. Забегая вперед, заметим, что эта выдвинутая Б.А. Рыбаковым датировка, скорее всего, была основана на сходстве надписей ковша и знаменитой «Чары князя Владимира Давыдовича» [ил. 6], вплоть до недавнего времени датированной серединой XII в.

По форме и размеру ковш Круждовича близок к щигровскому, он лишь немного больше (диаметр его венца 14,7 см, высота тулова 4,9 см), но также может поместиться на мужской ладони. Согласно духовным грамотам, в XV в. такие небольшие ковши в отличие от ковшей «выносных» именовались



ил. 6 Чара Владимира Давыдовича. Первая половина XIV в. Музеи Московского Кремля
fig. 6 Cup of Vladimir Davydovich. First half of the 14th century. Moscow Kremlin Museums

«питьими» [ДДГ. С. 412, 413]. Тулово ковша круглое, верхняя часть стенок почти вертикальна, придонная плавно переходит в плоское, слегка вогнутое дно, в центре которого имеется небольшое углубление. Цельнокованая с ковшом небольшая приподнятая ручка, конец которой слегка опущен, украшена геральдическим изображением орла, резным, а не чеканным, как считали исследователи, не видевшие ковша. С внешней стороны, под венчиком в виде валика с треугольным сечением, в два штриха вырезана крупная круговая надпись: **СЕ КОВШЪ ДМИТРИЯ КРУЖДОВИЧА КТО ИСПЬЕТЬ— ТОМУ [НА] ЗДОРОВЬЕ**. Она начинается от изображения креста с короткими поперечными ветвями, стоящего на одноступенчатой голгофе. Фон надписи заштрихован вертикальными врезными линиями в технике «передвижки», при помощи плоского штихеля с частыми короткими поворотами резца. Под неровно расположенными буквами прослеживаются следы первичной разметки текста [Пьянков, Хачатурова, 2002. С. 117]. На дне ковша — накладной выпуклый медальон (диаметр 3,5 см), закрепленный с помощью короткого штифта, припаянного к середине дна и пропущенного верхним концом в отверстие в центре медальона. На медальоне — три стилизованных цветка со стеблями и четырежды повторенное арабское слово **МАЛЕК** (царь), выполненные в технике оброна (углубленной резьбы). Полоса надписи, ручка и медальон на дне ковша сохранили следы золочения.

В научный оборот этот ковш был введен Т.В. Николаевой, которая не знала, что медальон на его дне накладной, и предположила, что весь сосуд, несмотря на его «русскую» форму, за исключением надписи на венце, мог

быть выполнен золотоордынским мастером. Согласно палеографии этой надписи, Николаева отнесла ковш к первой половине XIV в. [Николаева, 1976. С. 208, 210–211]. Датировка ковша в целом могла быть связана и с консультацией Г.А. Федорова-Давыдова, прочитавшего арабскую надпись на его медальоне, выполненную в стиле позднего куфи, который «использовался золотоордынскими мастерами в течение первой половины XIV в.», тогда как в остальном исламском мире он уже не применялся [Пьянков, Хачатурова, 2002. С. 114]. Т.В. Николаева считала, что в заздравной надписи Дмитрия Круждовича содержится древнейшее упоминание слова «ковшь», предшествующее его упоминанию в духовной грамоте Ивана II 1357/1358 г.

М.Г. Крамаровский упоминает «ковш золотоордынского происхождения с именем Дмитрия Круждовича» с более широкой датировкой: первая половина — середина XIV в. [Крамаровский, 2001. С. 205].

А.А. Медынцева обращалась к ковшу Круждовича в связи с исследованием надписи «Чары Владимира Давыдовича», по формуляру и палеографии близкой к надписи на ковше. По ее мнению, «этот ковш, своеобразно сочетающий русскую форму и восточный орнамент... может иметь золотоордынское происхождение» [Медынцева, 2012. С. 155]. Однако у нас нет никаких оснований расценивать форму небольшого круглого ковша Круждовича как русскую, она идентична форме золотоордынских сидельных чаш, а на ручке ковша, как и на сидельных чашах, изображен традиционный символ могущества, в данном случае орел.

На технологию выполнения ковша впервые обратили внимание краснодарские исследователи А.В. Пьянков и Е.А. Хачатурова. По их наблюдению, разница в способе и мастерстве резьбы славянской и арабской надписей исключает одновременное изготовление ковша и медальона, надпись на медальоне вырезана мастером, знавшим арабский, медальон был сделан «в одном из ордынских городов в первой половине XIV в.», тогда как «ковш и заздравная надпись могли быть изготовлены значительно раньше» [Пьянков, Хачатурова, 2002. С. 118, 119]. Вероятно, к такому достаточно неожиданному выводу они пришли также на основе сходства надписей ковша и чары Владимира Давыдовича, датировка которой серединой XII в. на рубеже XX–XXI вв. все еще оставалась незыблемой. Версия о том, что и медальон, и сам ковш могли быть выполнены одновременно, но разными мастерами в русско-ордынском пограничье для заказчика, пожелавшего уподобить свой пиршественный сосуд царскому, ими не рассматривалась.

В связи с ковшем Круждовича представляется необходимым обратиться к самой «Чаре Владимира Давыдовича». Эта большая серебряная чаша в середине XIX в. была найдена в городе Цареве Саратовской губернии, на месте одной из столиц Золотой Орды, и сразу же вошла в число основополагающих русских древностей. Из-за надписи на венце, разделенной на четыре части процветшими крестами (**А СЕ ЧАРА КНЯ ВОЛОДИМИРОВА / ДАВЫДОВЧА КТО ИЗ НЕЕ / ПЬ ТОМУ НА ЗДОРОВЬЕ А ХВАЛЯ / БОГА СВОЕГО ОСПОДАРЯ / ВЕЛИКОГО КНЯ**), она была связана с известным по летописям

черниговским князем и предположительно датирована временем его вокняжения² — «около 1139» [Рыбаков, 1964. С. 68; Медынцева, 1991. С. 26–39; Медынцева, 2000. С. 104–114], хотя, согласно М.Д. Приселкову, до 1186 г. ни один русский князь не носил титула князя великого, а форма чары не характерна для домонгольской эпохи и имеет точные аналогии в восточной тюрвентике эпохи монгольской [Смирнов, 1909. № 251].

Не так давно А.А. Турилов на основании палеографических особенностей надписи убедительно отнес чару к первой половине XIV в. [Турилов, 2009. С. 393–399]³. Однако А.А. Медынцева продолжает отстаивать традиционную атрибуцию чары⁴, хотя и указала, что ее надпись помимо элементов вязи содержит и «обилие форм, ставших типичными позднее, в XIII–XIV вв.» [Медынцева, 2012. С. 150], а сам формуляр сходен с более поздними заздравными надписями [Там же. С. 152].

При всех вариантах прочтения надписи⁵, в том числе предложенном А.А. Исаченко — «**ДА ХВАЛЯТЬ/ БОГА /И/ СВОЕГО Л/ОСПОДАРЯ ВЕЛИ-**

- 2 Сосуд бесосновательно считался исследователями «величальной чарой, изготовленной по случаю вокняжения» [Рыбаков, 1964. С. 28; Медынцева, 2012. С. 154], «чарой заздравной для питья многими лицами» [Николаева, 1976. С. 213] или чарой «круговой» [Медынцева, 2021. С. 148].
- 3 Само слово «чара», долгое время считавшееся впервые зафиксированным на самой чаре Владимира Давыдовича, т. е. «около 1151 г.», одними исследователями возводилось к древнеиндийскому *carus*, но другие считали его заимствованием из тюркского: у монголов — *sara* большой сосуд без крышки [Ржигза, 1929. С. 51; Фасмер, 2003. С. 326]. Датировка Чары Владимира Давыдовича XIV в. делает более убедительной вторую версию, к тому же присутствие чар в обиходе знати XIV–XV вв. фиксируют источники. В духовной грамоте Ивана Калиты упомянуты «две чары золоты» [ДДГ. С. 8]. В составленной до 1521 г. духовной грамоте князя Дмитрия Ивановича Жилки, сына великого князя Ивана III, были две чары, одна гладкая, а другая с надписью по золоченому венцу с именем князя Ивана Юрьевича (Мстиславского?) и с изображением зверя внутри [ДДГ. № 99. С. 412]. И здесь невозможно не вспомнить изображений на дне серебряных чар Щигровского клада.
- 4 По мнению А.А. Медынцовой, «такого количества инноваций не знает ни один памятник эпиграфики XII в. ... но сочетание имени и сравнительно редкого отчества, титул „великого князя“ на дают оснований видеть во владельце чары какое-либо иное лицо“, однако «инновации могли быть полностью объяснимы упоминанием в источниках XII–XIV вв. великого князя Владимира Давыдовича» [Медынцева, 2012. С. 151]. Допущения становятся основой для совсем уж фантастических предположений: «...трудно представить, что величальная чара, называвшая великим князем Владимира Давыдовича, находилась в сокровищнице черниговских князей, а не была перелита по обычаям того времени» [Там же. С. 154]. Но такого обычая не было, наоборот, сосуды с надписями особенно ценились [Николаева, 1976. С. 204–208].
- 5 Предварительную разметку надписи «А се чара кня[з]я Волододова Двдв[ча] кто из нее пи [то]му на здоров[ь]е а хваля бо[га] своего осподаря великого» А.А. Медынцева интерпретирует следующим образом: «Это чара Владимира Давыдовича, кто из нее пьет тому на здоровье, а хваля бога [и] своего государя... не упьется», т. е. «хваля» в данном случае не усеченная форма глагола, а причастие [Медынцева, 2012. С. 152], однако это прочтение также не указывает на великокняжеское достоинство Владимира Давыдовича.

КОГО КНЯ/ЗЯ/» [Исаченко, 1977. С. 229–233], исследователи после слова **БОГА** интерполируют союз **И**. Но относятся ли слова **СВОЕГО ГОСПОДАРЯ ВЕЛИКОГО КНЯЗЯ** к самому князю Владимиру Давыдовичу? Мы полагаем, что здесь упомянут его сюзерен, великий князь, который в надписи назван «своим господарем». К сожалению, другие русские пиршественные сосуды с надписями великокняжеского периода до нас не дошли, поэтапно проследить особенности заздравных надписей нельзя. Однако в надписях, вырезанных на венцах позднесредневековых чарок и ковшей, после именовании владельца или просто «добра человека» следует упоминание Небесного и земного владык: **ЧАРКА ДОБРА ЧЕЛОВЕКА, ПИТИ ИЗ НЕЯ НА ЗДРАВЬЕ ХВАЛЯ БОГА, МОЛЯ ПРО ГОСУДАРЕВО МНОГОЛЕТНОЕ ЗДРАВЬЕ; КОВШ, ПИТИ ИЗ НЕГО НА ЗДРАВЬЕ, МОЛЯ БОГА, ХВАЛЯ ГОСУДАРЯ** [Надписи Троице-Сергиевой лавры, 1881. № 202, 291]. Заздравная надпись на чаре отвечает этому же принципу.

На венцах и туловах восточных пиршественных чаш и других сосудов встречаются ленточные благожелательные надписи или имитирующий их буквенный декор [Смирнов, 1909. № 237–238; Даркевич, 1976. Табл. 29, 32, 33; Золотая Орда, 2019. № 98. С. 186]. Для золотоордынских ковшей характерны «благожелательные» изображения или орнаменты в медальоне на дне чаши, в некоторых случаях выпуклого или накладного, а также на ручке и венце. Древнерусские благожелательные надписи, подчеркивающие нерасторжимую связь пиршественных сосудов с их владельцами, в домонгольской тюрвентике неизвестны. Скорее всего, они появляются только в XIV в. под влиянием иноземных образцов. Не следует забывать, что пиры были важнейшей формой общественной жизни. Благожелательные надписи, адресованные не только владельцу, но и всем пьющим из сосуда, могли скреплять социальные связи, прославлять Господа (пиры сопровождалась молитвословиями) и вышестоящих властителей.

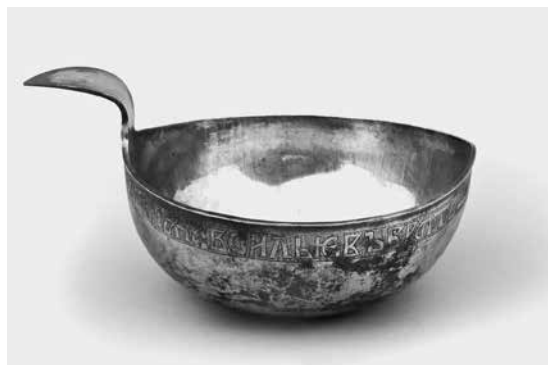
Пиршественное обрядовое действие было широко распространено в домонгольской Руси, но мы не знаем, с какого времени чаши с ленточными надписями использовались в качестве заздравных, круговых и наградных. Русская «straviza» из вторых рук упомянута в «Книге о разнообразии мира» венецианца Марко Поло (1254–1324) [Луцкай, 2013. С. 62, со ссылкой на полный вариант книги, не переведенный на русский: The travels of Marco Polo, 1931. P. 391]. Однако пить вкруговую из недостаточно глубокого и тяжелого сосуда (емкость чары Владимира Давыдовича около 8 литров, с жидкостью она весит не менее 9 кг), не имеющего стояна и поддона⁶, без того, чтобы не пролить напиток, невозможно.

Но вернемся к ковшу Круждовича, надпись на венце которого частично совпадает по типу с надписью на чаре Владимира Давыдовича. А.А. Турилов

- 6 Практически все известные нам серебряные пиршественные чаши домонгольского периода имели основание и в большинстве своем относились к типу так называемых сибориумов, распространенных в XII–XIII вв. и на Востоке (Иран), и в Византии, и в Западной Европе.



7



8



9



10

ил.7 Ковш. Крым, возможно, Каффа, XIV–XV вв.

Государственный Эрмитаж

fig.7 Ladle. Crimea, possibly Kaffa, 14th–15th centuries.
State Hermitage

ил.8 Первый ковш пана Василия Братошича. Начало 1430-х гг.

Собрание В.В. Царенкова, Лондон

fig.8 The first ladle of pan Vasily Bratoshich. Early 1430s
Collection of V.V. Tsarenkov, London

ил.9 Второй ковш пана Василия Братошича. Начало 1430-х гг.

Собрание В.В. Царенкова, Лондон

fig.9 The second ladle of Pan Vasily Bratoshich. Early 1430s
Collection of V.V. Tsarenkov, London

ил.10 Ковш княгини Ульяны. Начало 1430-х гг.

Собрание В.В. Царенкова, Лондон

fig.10 Ladle of Princess Ulyana. Early 1430s
Collection of V.V. Tsarenkov, London

считал, что надпись ковша «весьма убедительно и надежно датируется» Т.В. Николаевой первой половиной XIV в., «может быть, стоит лишь несколько расширить ее, включив сюда и середину столетия». Вопреки мнению Медынцевой⁷, Турилов полагал, что надпись ковша искуснее надписи на чаре, указал для нее весьма близкие эпиграфические аналогии второй четверти XIV в., подчеркнул частичное сходство формуляра обеих надписей, а также техники их выполнения и оформления [Турилов, 2009. С. 398–399].

С Краснодарским краем связаны еще два небольших драгоценных ковша (оба в собрании ГЭ), найденных в курганах у станицы Белореченской и датируемых по археологическому контексту XIV–XV вв.

На одном из них — золотом, округлой, немного вытянутой формы, со слегка приподнятым и заостренным носиком и изогнутой тонкой пелюстью по венцу [ил.7] вырезана орнаментальная полоса с неразборчивыми, напоминающими кириллицу, буквами на заштрихованном фоне. По мнению исследователей, «ее следует рассматривать как подражание славянской надписи, сделанное неграмотным или не владевшим языком мастером, придававшим ей характер орнамента», а сами ковши «как подражание русским металлическим ковшам. Они могли быть завезены на Северный Кавказ проходившим по этому пути караваном...» [Постникова-Лосева, 1953. С. 8]. В настоящее время место изготовления ковша определено М.Г. Крамаровским как «Крым, возможно, Каффа» [Золотая Орда, 2019. № 242. С. 322]. Буквенный декор мог появиться на ковше и в расчете на вкусы его будущего владельца, и в подражание восточным сосудам с благожелательным надписями, располагавшимися не только в медальонах на дне, но и в полосах, идущих по венцу или тулову сосуда. Золотой ковш — еще один пример связей древнерусских и золотоордынских пиршественных сосудов.

Особого внимания заслуживают три схожих глубоких ковша с русскими надписями того же типа, что и на ковше Круждовича, хранящиеся в собрании В.В. Царенкова (Лондон). Они происходят из разграбленного монетно-вещевого клада, найденного в 1992 г. в Белоруссии у д. Литва (Молодечненского р-на Минской обл.). Размер этих ковшей 18,5 × 13,5 × 8,5; 18,5 × 14 × 9; 16,6 × 13 × 8,3 [ил.8–10]. В этот клад помимо ковшей и множества монет входили два драгоценных поясных набора, изготовленные, согласно М.Г. Крамаровскому, ордынскими мастерами в Крыму и, возможно, подаренные татарским

7 Чтобы объяснить сходство двух надписей, разделенных между собой двумя столетиями, А.А. Медынцева выдвигает следующую гипотезу: в XIV в. чара «была известна русскому населению Орды и мастеру, изготовившему ковш», а отчество «Круждович», не известное по русским письменным источникам, могло принадлежать местному христианину; надпись на ковше, как и на чаре, разделена изображением креста, но более грубым и лишенным орнаментальных украшений, следовательно, надпись чары являлась для надписи на ковше прототипом как по форме, так и по содержанию [Медынцева, 1991. С. 38, 39]. Совпадение первой части надписей чары и ковша А.А. Медынцева объясняет их возможным следованием широко известной форме. Однако такая форма в домонгольский период неизвестна.

посольством в 1428 г. великому князю Витовту или его приближенным [Крамаровский, 2001. С. 127; Он же, 2010. С. 137]. Один из них экспонируется в Национальном историческом музее Республики Беларусь, второй, как и ковши, был вывезен за рубеж.

Не так давно эти ковши были опубликованы с датировкой первая половина — середина XV в., основанной на их относительном сходстве с ковшем новгородского архиепископа Евфимия (Музеи Московского Кремля, инв. МР–3321), пребывавшего на кафедре в 1435–1458 гг., и предположительно отнесены к Смоленску [Русское серебро, 2021. № 1–3. С. 12–21]. Однако ковши из клада почти круглые, а ковш архиепископа Евфимия ладьевидный, менее глубокий и не имеет полосы с надписью.

Как и ковш Круждовича, эти ковши очень глубокие, с еле заметным маленьким носиком и широкой полосой надписи на венце, технология выполнения которой аналогична надписям ковша Круждовича и чары Владимира Давыдовича. Формуляры этих надписей также аналогичны формуляру надписи ковша Круждовича. На двух ковшах надписи почти не различаются («+КОВШЬ ПАНА ВСИЛЬЕВЪ БРАТОШИЧА ХТО ИСПЬИЕТЬ ОМУ НА ДОРОВЬЕ», «+КОВШЬ ПАНА ВАСИЛЬЕВЪ БРАТОШИЧА ХТО ИСПЬ ИСТЬ ТОМУ НА ЗДОРОВ(ИЕ)». Василий Братошич — внук известного по документам с конца 1380-х гг. нобили Братоши Койлутовича, православного, входившего в близкое окружение великого князя литовского Витовта. С 1401 г. в источниках упоминается его сын Зеновий (Зенон), а с 1430-х гг. — его дети Иван и Василий [Пятраускас, 2014. С. 218].

Третий ковш принадлежал княгине Ульяне: «+КОВШЬ КНЯГИНИ ОУЛЪЯНЫ ВАСИЛЬЕ ХТО ИСПЬЕТЬ ТОМУ НА ЗДОВ(ЬЕ)». Могла ли супруга Василия Братошича быть поименована княгиней или речь идет о другой княгине Ульяне, дочери (или сестре?) князя Льва Васильевича Друцкого, вторым мужем которой был Пинский князь Василий Наримонтович, мы не знаем. Примечательно, что это редчайший пример женской владельческой надписи на пиршественном сосуде. Клад был найден недалеко от места кровопролитной битвы 1433 г. при Капачах, состоявшейся во время феодальной войны 1432–1436 гг. между Свидригайло и Сигизмундом Кейстутовичем [Варонин, 2011. С. 96–98, 104–105]. Принимая во внимание убедительно обоснованную дату сокрытия клада, связанную с этой битвой, и даты упоминания в документах внуков Братоши, наиболее вероятно, что ковши были изготовлены в начале 1430-х гг. С этой версией хорошо согласуется и датировка монет из клада, все они тоже относятся к эпохе Витовта, правление которого в Великом княжестве Литовском пришлось на 1392–1430 гг. [Там же].

Заметим, что западнорусские земли вспоминались исследователями и раньше — в связи с формами имен владельцев ковша Круждовича и чары Владимира Давыдовича — Б.А. Рыбаков считал, что «Дмитрий Круждович был какой-нибудь боярин из Полоцкого княжества или Витебского [Анфимов, 1972. С. 95], А.А. Медынцева в связи с прочитанной ею черновой надписью на

чаре, в которой владелец назван Володом, вспомнила галицких и полоцкоминских князей Володшу и Володаря [Медынцева, 2012. С. 153].

В середине — второй половине XIV в. Великое княжество Литовское было тесно связано с Ордой (Солхатом). Возможно, что и Круждович и Братошич, владельцы двух самых ранних сосудов с упоминанием слова «ковш» во владельческих надписях, были жителями литовских земель — напомним, что ковш Братошича был найден в кладе, в состав которого входили и золотоордынские предметы. Ковш Круждовича, помимо владельческой имеющей арабскую надпись, также найден на южном пограничье Великого княжества Литовского.

В этот период Золотая Орда, точнее — уже Большая (Великая) Орда, и Крым интенсивно интегрировались в политику литовских князей [Барбашев, 1891. С. 179–202, Варонин, 2011. С. 100–104]. Ордынские отряды в 1410 г. под знаменами Витовта принимали участие в Грюнвальдской битве. Литовские князья поддерживали отдельных ордынских властителей, Крымом владели литовские ставленники. В летописях упоминаются посольские подарки хана Едигея князю Витовту [Барбашев, 1891. С. 181, 198, 199]. О дружбе Витовта и Ягайла с татарами в 1410–х гг. есть сведения в донесениях немецких рыцарей [Там же. С. 181]. Литва принимала активное участие в международной торговле в Северном Причерноморье, связь с Крымом отражена в археологическом материале Белоруссии. Ковши, несомненно, входили в посольские и свадебные подарки, посылаемые к Московскому двору из Литвы, с которыми в древнерусский язык вошло и литовское слово «ковшь».

К ковшам из клада близки два небольших гладких ковша немного вытянутой полусферической формы с чуть приподнятым носиком, небольшой овальной пелестью на короткой тонкой шейке и монограммой новгородского архиепископа Евфимия (1423–1458) в резной, немного выпуклой мишени на дне, хранящиеся в Музеях Московского Кремля и в Псковском музее-заповеднике [Николаева, 1971. С. 42. № 14; Декоративно-прикладное искусство, 1996. С. 272–273. Кат. 68, 69] [ил. 10]. Размер этих ковшей соответственно 18,8 × 12,8 × 6,3 и 18,5 × 12,5 × 6 см. Другие ковши XV в. принадлежат уже к иному типу, их форма становится явно вытянутой, ладьевидной.

Древнейшие примеры кириллических надписей, входивших в декор сосуда, — чара Владимира Давыдовича, ковш Круждовича и ковши Братошичей, в домонгольской Руси владельческие надписи процарапывались с внешней стороны сосудов. В XV в. именные надписи⁸ становятся непременной частью декора ковшей.

Это подтверждает перечень сосудов XV в. в уже упомянутой нами «Духовной» грамоте удельного князя Дмитрия Ивановича Жилки, на который

8 Типы надписей на драгоценных сосудах еще не были темой специального изучения, их лишь кратко упомянула польская исследовательница Божена Гринкевич-Адамских, разделившая надписи на коммеморативные, инвокативные и религиозные [Hryniewicz-Adamskich, 2019. P. 370].



ил.11 Ковш новгородского архиепископа Евфимия (1423–1458)
Музеи Московского Кремля

fig.11 Ladle of Archbishop Evfimiy of Novgorod (1423–1458)
Moscow Kremlin Museums

обратил внимание еще К.В.Базилевич [Базилевич, 1926. С.39–40, 43–47; см. также: Петров, 2017]. У Жилки был 101 серебряный ковш, большинство с золочеными «писаными венцами», т.е. с полосой текста. Помимо имен владельцев — князей, бояр и церковных иерархов — здесь могли располагаться здравницы или назидательные изречения⁹. Особого внимания заслуживают два ковша литовских: с именами «Каземира короля», т.е. Казимира IV Ягеллончика (1427–1492), и «пана Михаила Кезгаиловича» [ДДГ. С.411–412], который был приближенным короля в 1450–1460-х гг. [Петров, 2017. С.81].

Нельзя не сказать и о наградных ковшах. По мнению Т.В.Николаевой, ковши приобрели значение памятных или наградных предметов уже в XIV в. [Николаева, 1976. С.212], однако древнейший, по ее мнению, жалованный ковш с надписью упомянут лишь в переписной статье к Никоновской летописи, написанной почерком XVII в.: «В лето 6829 [1321] приехал изъ Болшия орды царевичъ Берька ко государю великому князю Ивану Даниловичю... и крестиль его Петръ митрополить да великая кнеиня Соломонида... и нарекоша имя ему во святомъ крещении Аникей; и отъ того пошли Оничковы. И благословил его Петръ митрополить всеа Руси понагея золота... да ковшь серебрянь, а на немъ подписано: „азъ смиренный митрополить Петръ Киевский

⁹ Четырнадцать роскошных ковшей хранились в казне князя, один из них весил 3275 г [Петров, 2017. С.5]. Помимо этого, 29 выносных и «питьих» ковшей, в том числе 10 с именем самого князя Дмитрия Ивановича, упомянуты среди его «походных сосудов». В перечне названы лишь владельцы и дарители этих ковшей, более пространно сказано лишь об одной надписи: «Да ковшь гладокъ, венец писан золочон, а писано на нем бл(а) г(о)с(ло)вен(ь)е г(о)с(под)не, а на полке мишенец выбойчат» [ДДГ. С.413]. Все эти сосуды после смерти бездетного Дмитрия Ивановича вернулись в великокняжескую казну и, скорее всего, были утрачены в 1612 г.

и всея Руси благословиль есми сына своего Берку царевича, а во святом крещении Оникея, сим ковшемъ»; и та понагея и ковшь и до сего дни у Оничковых» [Никоновская летопись // ПСРЛ. Т.13, ч.1. С.301]. Но действительно ли эта слишком пространная надпись была сделана в 1321 г.? Скорее всего, ее вырезали позднее, на воссозданном потомками Аникея ковше, как это случалось в XVIII в.

Роскошные восточные сосуды ценились на Руси. Вплоть до эпохи Бориса Годунова и Михаила Федоровича Романова в царской казне сохранялся «сосудъ золотой, который называли Мамай, потому что был взят в Мамаевомъ обозе после Куликовской битвы» [Соловьев, 1857. С.349]. Это достопамятное «судно золото Мамай» стало первейшим даром отцу и богомольцу царя Михаила Романова патриарху Филарету после его посвящения в сан патриарха. По сведению И.Е.Забелина, сосуд имел ручку, хотя ученый не исключал, что он мог быть сооружен позднее «по преданию или по памяти о таком сосуде времени Мамаея» [Забелин, 1897. С.372]. В XVII в. царские мастера создавали новые братины с именем Мамай, а слово «Мамай» означало особо ценный и богатый и художественно украшенный сосуд [Там же. С.374].

Вернемся к миниатюре Сильвестровского сборника¹ил.1]. На пиршественном столе, изображенном художником второй половины XIV в., представлены наиболее ценившиеся в ту эпоху «золотые» сосуды: два кувшина, один из которых, с носиком, явно восточный, круглые чара и ковш, достакан и причудливый западноевропейский готический сосуд в виде утвержденного на четырех ножках большого рога со звериной головой на конце. В руках пирующих — роги или конические чумы.

Прежде чем подвести итоги, хотелось бы вспомнить давние, но не утраченные значения слова В.А.Никольского: «Вопросы формообразования памятников декоративного искусства разработаны у нас так мало, а материал так бесконечно велик, так бесчисленны истоки художественного творчества, так причудливо скрещиваются и перекрещиваются в искусстве влияния и взаимодействия, что при решении этих вопросов необходима... сугубая осторожность ...» [Никольский, 1925. С.82]. И все же мы осмелимся утверждать, что все древние ковши прямо или косвенно (через Литву) связаны с миром Золотой Орды, по формулировке М.Г.Крамаровского — многосоставным культурным пространством, порожденным чингисидской глобализацией. Эти выдающиеся и редкие памятники среброделия XIV — первой трети XV столетия являются важным звеном в типологии древнерусских пиршественных сосудов. Форма и размер наиболее ранних ковшей и обычай украшать их венец благожелательными надписями, которые позднее широко распространятся на русских драгоценных сосудах, восходят к золотордынским поясным чашам.

ЛИТЕРАТУРА

- Анфимов Н.В. Курганы рассказывают. Краснодар: Книжное изд-во, 1972. 96 с.
- Барбашев А. Витовт последние двадцать лет княжения 1410—1430. СПб.: Тип. И.Н. Скороходова., 1891. 349 с.
- Базилевич К.В. Имущество московских князей в XIV—XVI веках // Труды ГИМ. М., 1926. Вып. 3. С. 1—52.
- Бобровницкая И.А., Костина И.Д. Русское серебро XV—XIX веков из собрания Владимира Царенкова. М.: Кучково поле Музеон, 2021. 616 с.
- Бочаров Г.Н. Прикладное искусство Новгорода Великого. М.: Наука, 1969. 128 с.
- Вернадский Г.В. Монголы и Русь. М.: АГРАФ, 1997. 480 с.
- Варонін В. Да пытання аб часе і абставінах ухавання грашова-рэчавага скарбу каля вёскі Літва Маладзечанскага раёна Мінскай вобласці // Studia Numismatica Albaruthenica. Vol. I (вып. 1) / Уклад. В.М. Сідаровіч, М.А. Плавінскі. Мінск: Медысон, 2011. С. 94—106.
- ДДГ — Духовные и договорные грамоты великих и удельных князей XIV—XVI вв. / Подг. Л.В. Черепниним. М.; Л.: Изд-во АН СССР, 1950. 587 с.
- Даркевич В.П. Художественный металл Востока VIII—XIII вв.: Произведения восточной торевтики на территории Европейской части СССР и Зауралья. М.: Наука, 1976. 199 с.
- Декоративно-прикладное искусство Великого Новгорода: Художественный металл XI—XV века / Ред.-сост. И.А. Стерлигова; отв. ред. Л.И. Лифшиц. (Центры художественной культуры средневековой Руси.) М.: Наука, 1996. 512 с.
- Забелин И.Е. Сосуд Мамай // Археологические известия и заметки / Изд. Императорского археологического общества; под ред. А.В. Орешникова, С.К. Богоявленского. Т. V. М., 1897. С. 370—374.
- Золотая Орда и Причерноморье. Уроки Чингисидской империи: кат. выст. Казань, 2 апреля — 6 октября 2019 года. М.: Фонд Марджани, 2019. 498 с.
- Ипатьевская летопись // ПСРЛ. Т. 2 / Под ред. А.А. Шахматова. СПб.: Тип. М.А. Александрова, 1908. 938 с.
- Исаченко А. Как читать надпись на чаре Владимира Давыдовича (до 1151 г.)? // Russian linguistics. International Journal for the Study of the Russian Language. 1977. Vol. 3. № 3—4. P. 229—233.
- Крамаровский М.Г. Золото Чингисидов: Культурное наследие Золотой Орды. СПб.: Славия, 2001. 364 с.
- Крамаровский М.Г. После Грюнвальда. Крым и ВКЛ по материалам клада из дер. Литва // Судьбы славянства и эхо Грюнвальда: Выбор пути русскими землями и народами Восточной Европы в средние века и раннее новое время (к 600-летию битвы при Грюнвальде / Танненберге): Материалы междунар. науч. конф. / Отв. ред. А.И. Филюшкин. СПб.: Любавич, 2010. С. 136—143.
- Книга Марко Поло / Пер. со старофранц. И.П. Минаева; ред. и вступ ст. И.П. Магидовича. М.: Гос. изд-во географической литературы, 1956. 376 с.
- Луцкай Ю.В. Братчина на Русі за даними Марка Поло // Збірник наукових праць Харківського національного педагогічного університету ім. Г.С. Сковороди. (Історія та географія.) Харків: Колегіум, 2013. Вип. 49. С. 58—63.
- Маршак Б.И. Предисловие // Сокровища Приобья. СПб.: Формика, 1996. С. 6—44.
- Медынцева А.А. Подписные шедевры древнерусского ремесла. (Очерки эпиграфики XI—XIII вв.) М.: Наука, 1991. 237 с.
- Медынцева А.А. Грамотность в Древней Руси. М.: Наука, 2000. 290 с.
- Медынцева А.А. Чара Владимира Давыдовича как свидетельство межкультурных контактов // Поволжская археология. 2012, № 1. С. 144—157.
- Монгайт А.Л. Рязанская земля. М.: Изд-во АН СССР, 1961. 400 с.
- Надписи Троицкой Сергиевой лавры / Собр. архим. Леонидом. СПб.: Тип. Императорской Академии наук, 1881. 98 с.

- Николаева Т.В. Произведения русского прикладного искусства с надписями XV — первой четверти XVI в. М.: Наука, 1971. 194 с.
- Николаева Т.В. Прикладное искусство Московской Руси. М.: Наука, 1976. 288 с.
- Никольский В. К вопросу о формах и происхождении древнерусской братины // Сборник Оружейной палаты. М.: Мосполиграф, 1925. С. 78—83.
- Отчеты Императорской Археологической комиссии за 1896 г. СПб.: Тип. Главного управления уделов, 1898. 251 с.
- Патриаршая или Никоновская летопись // ПСРЛ. Т. 13. М., 1965. 532 с.
- Петров Д. А. Серебряные изделия, принадлежавшие новгородским архиепископам и боярам в казне великого князя московского // Новгородский исторический сборник, № 17 (27). Великий Новгород, 2017. С. 50—81.
- Постникова-Лосева М.М. Русские серебряные и золотые ковши / Труды ГИМ: Памятники культуры. Вып. X. М.: Госкультпросветиздат, 1953. 60 с.
- Преображенский А.С. Прикладное искусство // История русского искусства. Т. IV. М.: Гос. ин-т искусствознания, 2019. 720 с.
- Пьянков А.В., Хачатурова Е.А. О серебряном ковше Дмитрия Круждовича из фондов Краснодарского музея-заповедника // Донская археология. 2002, № 3—4. С. 113—121.
- Пятраускас Р.Л. Літоўская знаць у канцы XIV—XV ст.: Склад — структура — улада. Смаленск: Інбелкульт, 2014. 386 с.
- Ржигза В.Ф. Очерки из истории быта домонгольской Руси. М.: Гос. Исторический музей, 1929. 102 с.
- Рыбаков Б.А. Русские датированные надписи XI—XIV веков // Археология СССР. Свод археологических источников. Вып. Е 1—44. М.: Наука, 1964. 48 с.
- Селезнев Ю. Русские князья при дворе ханов Золотой Орды. М.: Ломоносовъ, 2017. 272 с.
- Смирнов Я.И. Восточное серебро. Атлас древней серебряной и золотой посуды восточного происхождения, найденной преимущественно в пределах Российской империи. СПб., 1909. 18 с.
- Спицин А.А. К вопросу о Мономаховой шапке // Записки общества русской и славянской археологии. Т. 8, вып. 1. СПб.: Тип. И.Н. Скороходова, 1906. С. 146—184.
- Соловьев С.М. История России с древнейших времен. М., 1857. Т. 7. 406 с.
- Срезневский И.И. Материалы для словаря древнерусского языка. СПб., 1912. Т. III. 996 с.
- Стерлигова И.А. Чарка Казанского царя. // От Онона к Темзе: Чингисиды и их западные соседи. К 70-летию Марка Григорьевича Крамаровского. М.: Фонд Марджани, 2013. С. 530—546.
- Стерлигова И.А. К изучению «монгольского» периода в истории древнерусской торевтики // Вестник сектора древнерусского искусства. 2019. № 1. С. 43—52.
- Стерлигова И.А. К истории пиршественных сосудов домонгольской Руси: чаша с изображением воина // ΔΩΡΕΑ: К 90-летию Энгелины Сергеевны Смирновой. М.: Гос. ин-т искусствознания, 2022. С. 304—311.
- Турилов А.А. Чара великого князя Владимира Давыдовича — памятник русской культуры XIV столетия // Московский Кремль XIV столетия: древние святыни и исторические памятники: Памяти святейшего Патриарха Московского и Всея Руси Алексия II. М.: Северный паломник, 2009. С. 393—399.
- Фасмер М. Этимологический словарь русского языка: М.: АСТ, 2003. Т. 4. 865 с.
- Янюшкина (Глазунова) Е.В. Рязанские клады со слитками // Нумизматика в Историческом музее / Труды ГИМ. Вып. 115. М., 2001. С. 127—138.
- The travels of Marco Polo / Transl. of A. Ricci. London: Routledge, 1931.
- Hryniewicz-Adamskich В. Драгоценности Рюриковичей по письменным памятникам (столовая посуда и приборы) // Studia rossica posnaniensia. Vol. XLIV. 2019. P. 365—379.

НАЗВАНИЕ СТАТЬИ

К происхождению древнерусских золотых и серебряных ковшей

СВЕДЕНИЯ ОБ АВТОРЕ

Стерлигова Ирина Анатольевна — кандидат искусствоведения, старший научный сотрудник, Государственный институт искусствознания, Козицкий пер., д. 5, Москва, Российская Федерация, 125009. irinasterligova@mail.ru

АННОТАЦИЯ

В статье рассматриваются золотые и серебряные сосуды в форме ковша, бытовавшие в Древней Руси в XIV — первой трети XV в. Все они прямо или косвенно (через Великое княжество Литовское) связаны с миром Золотой Орды — многосоставным культурным пространством, порожденным чингисидской глобализацией. Тесные контакты русской знати той эпохи с золотоордынскими ханами и литовскими князьями предполагали общность их пиршественных чинов и дарений, а драгоценные сосуды входили в посольские дары и другие пожалования. Надписи на них маркировали имя и место владельца в социальной иерархии. Ковши XIV — начала XV в. наряду со знаменитой «Чарой Владимира Давыдовича» дают нам древнейшие примеры русских владельческих задравных надписей. Возможно, полосы с такими надписями распространились в эту эпоху также под влиянием восточных пиршественных сосудов. Анализ сохранившихся памятников и современных им письменных источников не подтверждает распространенную в научных публикациях советского периода версию об автохтонности происхождения ковшей и «чисто национальном типе» этих сосудов.

КЛЮЧЕВЫЕ СЛОВА

Древнерусские пиршественные ковши, форма, происхождение, данные источников, надписи, Золотая Орда, Великое княжество Литовское.

TITLE

To the origin of ancient Russian gold and silver ladles

AUTHOR

Sterligova, Irina Anatol'evna — Ph. D., senior researcher, State Institute for Art Studies, Kozitsky pereulok, 5, 125009. Moscow, Russian Federation. irinasterligova@mail.ru

АБСТРАКТ

The article deals with gold and silver vessels in the shape of a ladle, which existed in Ancient Russia in the 14th — the first third of the 15th century. All of them are directly or indirectly (through the Grand Duchy of Lithuania) connected with the world of the Golden Horde — a multi-component cultural space generated by Chinggisid globalization. Close contacts of the Russian nobility of that era with the Golden Horde khans and Lithuanian princes suggested the commonality of their banquet ranks and gifts, and precious vessels were included in embassy gifts and other awards. The inscriptions on them marked the name and place of the owner in the social hierarchy. Ladles of the 14th — early 15th centuries, along with the famous “Cup of Vladimir Davydovich”, give us the oldest examples of Russian owner's health inscriptions. It is possible that stripes with such inscriptions spread in this era also under the influence of oriental banquet vessels. An analysis of the surviving monuments and contemporary written sources does not confirm the version common in scientific publications of the Soviet period about the autochthonous origin of the ladles and the “purely national type” of these vessels.

KEYWORDS

Reliquary of Archbishop Dionysius of Suzdal, Christian cryptography, Old Rus epigraphy, acronyms, tetragrams.

REFERENCES

- Anfimov N.V. *Kurgany rasskazyvayut (The mounds tell)*. Krasnodar, Knizhnoe izdatel'stvo Publ., 1972. 96 p. (in Russian).
- Barbashev A. *Vitovt poslednie dvadcat' let knyazheniya 1410–1430 (Vitovt last twenty years of reign 1410–1430)*. Saint Petersburg, Tipografia I.N. Skorohodova Publ., 1891. 349 p. (in Russian).
- Bazilevich K.V. Property of the Moscow princes in the XIV–XVI centuries. *Trudy GIM (Proceedings of the State Historical Museum)*. Moscow, 1926, Issue 3, pp.1–52 (in Russian).
- Bobrovnikskaya I.A., Kostina I.D. *Russkoe srebro XV–XIX vekov iz sobraniya Vladimira Carenkova (Russian silver of the 15th–19th centuries from the collection of Vladimir Tsarenkov)*. Moscow, Kuchkovo Pole Publ., 2021. 616 p.
- Bocharov G.N. *Prikladnoe iskusstvo Novgoroda Velikogo (Applied art of Novgorod the Great)*. Moscow, Nauka Publ., 1969. 128 p. (in Russian).
- Darkevich V.P. *Hudozhestvennyj metall Vostoka VIII–XIII vv.: Proizvedeniya vostochnoj toreutiki na territorii Evropejskoj chasti SSSR i Zaural'ya (Artistic metal of the East in the 8th–13th centuries: Works of oriental toreutics in the territory of the European part of the USSR and the Trans-Urals)*. Moscow, Nauka Publ., 1976. 199 p. (in Russian).
- Hrynkiwicz-Adamskich B. Jewels of the Rurikids according to written monuments (tableware and cutlery). *Studia rossica posnaniensia*, vol. XLIV, 2019, pp.365–379.
- Isachenko A. How to read the inscription on the cup of Vladimir Davydovich (before 1151)? *Russian linguistics. International Journal for the Study of the Russian Language*. 1977, vol.3, no.3–4, pp.229–233 (in Russian).
- Kramarovskiy M.G. *Zoloto Chingisidov: kul'turnoe nasledie Zolotoj Ordy (Genghisid Gold: Cultural Heritage of the Golden Horde)*. Saint Petersburg, Slaviya, 2001. 364 p. (in Russian).
- Kramarovskiy M.G. After Grunwald. Crimea and ON based on the materials of the treasure from the village. Lithuania. *Sud'by slavyanstva i ekho Gryunval'da: Vybory puti russkimi zemlyami i narodami Vostochnoj Evropy v srednie veka i rannee novoe vremya (k 600-letiyu bitvy pri Gryunval'de / Tannenberge): Materialy mezhdunarodnoj nauchnoj konferencii (The fate of the Slavs and the echo of Grunwald: The choice of the path by the Russian lands and peoples of Eastern Europe in the Middle Ages and early modern times (on the 600th anniversary of the Battle of Grunwald / Tannenberg): Proceedings of the international scientific conference)*. Ed. by A.I. Filyushkin. Saint Petersburg, Lyubavich, 2010, pp.136–143 (in Russian).
- Lushchay Yu.V. Bratchyna in Russia according to the data of Marco Polo. *Zbirnik naukovih prac' Harkivs'kogo nacional'nogo pedagogichnogo universitetu im. G. S. Skovorodi. Seriya "Istoriya ta geografiya" (Collection of scientific works of Kharkiv National Pedagogical University named after H. S. Skovorody. Series "History and Geography")*. Kharkiv: Collegium Publ., 2013, vol. 49, pp.58–63 (in Ukrainian).
- Magidovich I.P. (ed.), Minaev I.P. (transl.) *Kniga Marko Polo (Book of Marco Polo)*. Moscow, Gosudarstvennoe izdatel'stvo geograficheskoi literatury Publ., 1956. 376 p. (in Russian).
- Marshak B.I. Foreword. *Sokrovishcha Priob'ya (Treasures of the Ob region)*. Saint Petersburg, Formika Publ., 1996, pp.6–44 (in Russian).
- Medyntseva A.A. *Podpisnye shedevry drevnerusskogo remesla (Ocherki epigrafiki XI–XIII vv.) (Signature Masterpieces of Old Russian Crafts (Epigraphy Essays of the 11th–13th centuries)*. Moscow, Nauka, 1991. 237 p. (in Russian).

Medyntseva A.A. *Gramotnost' v Drevnej Rusi (Literacy in Ancient Russia)*. Moscow, Nauka Publ., 2000. 290 p. (in Russian).

Medyntseva A.A. Cup Vladimir Davydovich as evidence of intercultural contacts. *Povolzhskaya arheologiya (Volga Archeology)*. 2012, no.1, pp.144–157 (in Russian).

Mongait A.L. *Ryazanskaya zemlya (Ryazan land)*. M., Izdatel'stvo AN SSSR Publ., 1961. 400 p. (in Russian).

Leonid, archimandrite (coll.) *Nadpisi Troickoj Sergievoj lavry (Inscriptions of the Trinity Sergius Lavra)*. Saint Petersburg, Tipografia Imperatorskoi Akademii nauk, 1881. 98 p. (in Russian).

Nikolaeva T.V. *Proizvedeniya russkogo prikladnogo iskusstva s nadpisyami XV – pervoj chetverti XVI v. (Works of Russian applied art with inscriptions of the 15th – the first quarter of the 16th century)*. Moscow, Nauka Publ., 1971. 194 p.

Nikolaeva T.V. *Prikladnoe iskusstvo Moskovskoj Rusi (Applied art of Moscow Russia)*. Moscow, Nauka Publ., 1976. 288 p.

Nikolsky V. *On the question of the forms and origins of the ancient Russian bratina. Sbornik Oruzhejnoj palaty (Collection of the Armory)*. Moscow, Mospoligraf, 1925, pp.78–83 (in Russian).

Otchety Imperatorskoj Arheologicheskoi komissii za 1896 g. (Reports of the Imperial Archaeological Commission for 1896). Saint Petersburg, Tipografiya Glavnogo upravleniya udelov Publ., 1898. 251 p. (in Russian).

Patriarchal or Nikon Chronicle. *Polnoe Sobranie Russkikh Letopisei (Complete Collection of Russian Chronicles)*, vol. 13. Moscow, 1965. 532 p. (in Russian).

Petrauskas R.L. *Litojskaya znac' u kancy XIV–XV st.: Sklad – struktura – ulada (Lithuanian nobility at the end of 14th–15th centuries: consist – structure – arrangement)*. Smolensk, Inbelkult, 2014. 386 p.

Petrov D.A. Silver items that belonged to the Novgorod archbishops and boyars in the treasury of the Grand Duke of Moscow. *Novgorodskij istoricheskij sbornik (Novgorod Historical Collection)*, no.17 (27). Veliky Novgorod, 2017, pp.50–81 (in Russian).

Postnikova-Loseva M.M. Russkie serebryanye i zolotye kovshi (Russian silver and gold ladles). Proceedings of the State Historical Museum. *Monuments of Culture*, issue X. Moscow, Goskul'tprosvetizdat Publ., 1953. 60 p. (in Russian).

Preobrazhensky A.S. Applied art. *Istoriya russkogo iskusstva (History of Russian art)*. T. IV. Moscow, Gosudarstvennyy institut iskusstvoznaniya Publ., 2019. 720 p. (in Russian).

Pyanov A.V., Khachaturova E.A. On the silver ladle of Dmitry Kruzhdovich from the funds of the Krasnodar Museum-Reserve. *Donskaya arheologiya (Don Archeology)*, nos. 3–4, 2002, pp.113–121 (in Russian).

Ricci A. (transl.) *The travels of Marco Polo*. London, Routledge, 1931. 440 p.

Rybakov B.A. Russian dated inscriptions of the 11th–14th centuries. *Arheologiya SSSR. Svod arheologicheskikh istochnikov. Vyp. E 1–44 (Archeology of the USSR. Code of archaeological sources. Issue E1–44)*. Moscow, Nauka Publ., 1964. 48 p. (in Russian).

Rzhiga V.F. *Ocherki iz istorii byta domongol'skoj Rusi (Essays from the history of the life of pre-Mongol Russia)*. Moscow, State Historical Museum Publ., 1929. 102 p.

Seleznev Yu. *Russkie knyaz'ya pri dvore hanov Zolotoj Ordy (Russian princes at the court of the khans of the Golden Horde)*. Moscow, Lomonosov, 2017. 272 p. (in Russian).

Shakhmatova A.A. (ed.) Ipatiev Chronicle. *Polnoe Sobranie Russkikh Letopisei (Complete Collection of Russian Chronicles)*. T. 2. Saint Petersburg, Tipografiya M.A. Aleksandrova, 1908. 938 p. (in Russian).

Smirnov Ya.I. *Vostochnoe srebro. Atlas drevnej serebryanoy i zolotoj posudy vostochnogo proiskhozhdeniya, najdennoj preimushchestvenno v predelakh Rossijskoj imperii (Eastern silver. Atlas of ancient silver and gold utensils of oriental origin, found mainly within the Russian Empire)*. Saint Petersburg, 1909. 18 p. (in Russian).

Soloviev S.M. *Istoriya Rossii s drevnejshih vremen (History of Russia since ancient times)*. Moscow, 1857. T. 7. 406 p.

Spitsin A.A. On the issue of Monomakh's cap. *Zapiski Otdeleniya russkoj i slavyanskoj arheologii Imperatorskogo russkogo arheologicheskogo obshchestva (Notes of the Society of Russian and Slavic Archaeology)*. T. 8. Issue 1. Saint Petersburg, Tipografiya I.N. Skorokhodova Publ., 1906, pp.146–184 (in Russian).

Sreznevsky I.I. *Materialy dlya slovary drevnerusskogo yazyka po pis'mennym pamyatnikam (Materials for the dictionary of the Old Russian language)*. Saint Petersburg, 1912. T. III. 996 p.

Sterligova I.A. *Cup of the Kazan Tsar. Ot Onona k Temze: Chingisidy i ih zapadnye sosedi. K 70-letiyu Marka Grigor'evicha Kramarovskogo (From Onon to the Thames: Genghisides and their western neighbors. To the 70th anniversary of Mark Grigorievich Kramarovsky)*. Moscow, Izd. dom Mardzhani Publ., 2013, pp.530–546 (in Russian).

Sterligova I.A. To the study of the “Mongolian” period in the history of ancient Russian toreutics. *Vestnik Sektora Drevnerusskogo Iskusstva (Bulletin of the Russian Medieval Art Department)*. The State Institute for Art Studies. M., 2019, no.1, pp.43–52 (in Russian).

Sterligova I.A. On the history of banquet vessels of pre-Mongolian Russia: a bowl with the image of a warrior. *ΔΩPEA: K 90-letiyu Engeliny Sergeevny Smirnoj (ΔΩPEA: On the 90th anniversary of Engelina Sergeevna Smirnova)*. Moscow, Gosudarstvennyy institut iskusstvoznaniya Publ., 2022, pp.304–311.

Sterligova I.A., Lifshitz L.I. *Dekorativno-prikladnoe iskusstvo Velikogo Novgoroda: Hudozhestvennyy metall XI–XV veka (Decorative and applied art of Veliky Novgorod: Artistic metal of the 11th–15th centuries)*. Moscow, Nauka Publ., 1996. 512 p. (in Russian).

Tcherepnin L.V. (ed.). *Duhovnye i dogovornye gramoty velikih i udel'nyh knyazey XIV–XVI vv. (Spiritual and contractual letters of the great and appanage princes of the 14th–16th centuries)*. Moscow, Leningrad, Publishing House of the Academy of Sciences of the USSR, 1950. 587 p. (in Russian).

Turilov A.A. Cup of Grand Duke Vladimir Davydovich - a monument of Russian culture of the 14th century. *Moskovskij Kreml' XIV stoletiya: drevnie svyatyani i istoricheskie pamyatniki: Pamyati svyatejshego Patriarha Moskovskogo i Vseya Rusi Aleksiya II (Moscow Kremlin of the 14th century: ancient shrines and historical monuments: In memory of His Holiness Patriarch of Moscow and All Rus' Alexy II)*. Moscow, Severnyj palomnik Publ., 2009, pp.393–399.

Dukhovnye i dogovornye gramoty velikih i udel'nyh knyazey XIV–XVI vv. (Spiritual and contractual letters of the great and appanage princes of the 14th–16th centuries). Moscow, Leningrad, Academy of Sciences of the Soviet Union Publ., 1950. 586 p. (in Russian).

Fasmer M. *Etimologicheskij slovar' russkogo yazyka (Etymological dictionary of the Russian language)*. Moscow, AST Publ., 2003, vol. 4. 865 p.

Vernadsky G.V. *Mongoly i Rus' (Mongols and Russia)*. Moscow, AGRAF Publ., 1997. 480 p. (in Russian).

Voronin V. On the question of the time and circumstances of the hoarding of a monetary treasure near the village of Litva in the Maladzechan district of the Minsk region. *Studia Numismatica Albaruthenica*, vol. I (Issue 1) / Ed. by V.M. Sidarovich, M.A. Plavinsk. Minsk, Medysont Publ., 2011, pp.94–106 (in Belarusian).

Yanyushkina (Glazunova) E.V. Ryazan treasures with ingots. *Numizmatika v Istoricheskom muzee / Trudy GIM, vyp. 115 (Numismatics in the Historical Museum (Proceedings of the GIM, issue 115))*. Moscow, 2001, pp.127–138.

Zabelin I.E. Vessel Mamai. *Arheologicheskije izvestiya i zametki, izdavaemye Imperatorskim arheologicheskim obshchestvom pod red. A.V. Oreshnikova i S.K. Bogoyavlenskogo (Archaeological News and Notes, published by the Imperial Archaeological Society / Ed. by A.V. Oreshnikov, S.K. Bogoyavlensky)*. T. V. Moscow, 1897, pp.370–374. (in Russian).

Zolotaya Orda i Prichernomor'e: uroki CHingisidskoj imperii: katalog vystavki, 2 aprelya – 6 oktyabrya 2019, Kazan' (Golden Horde and the Black Sea region. Lessons from the Chingisid Empire: exh. cat. Kazan, April 2 – October 6, 2019). Moscow, Marjani Foundation Publ., 2019. 498 p. (in Russian).