

Д.А. Скобцова

Хроника реставрационных работ Межобластного научно-реставрационного художественного управления в Спасо-Преображенском храме Евфросиниева монастыря в Полоцке (2022 г.)

Сотрудники МНРХУ на протяжении 15 лет принимают участие в реставрации стенописи Спасо-Преображенского храма Евфросиниева монастыря в Полоцке, который был возведен в XII столетии. На территории Белоруссии древнерусское зодчество представлено преимущественно памятниками археологии или руинированными постройками, и исключение из их числа составляют церковь Свв. Бориса и Глеба (Коложская) в Гродно (1180-е гг.), стены которой сохранились до уровня сводов, и полоцкий Спасский храм. Хотя «галереи» церкви Евфросиниева монастыря утрачены, ее основной объем дошел до нас, претерпев лишь некоторые изменения. Фресковый ансамбль, украшающий интерьер Спасо-Преображенского храма [илл.1], по полноте и степени сохранности сопоставим, пожалуй, только с живописным убранством таких памятников домонгольского периода, как Софийский собор в Киеве (1040-е гг.) и собор Мирожского монастыря в Пскове (около 1140 г.).

Планомерная реставрация росписи полоцкой Спасской церкви (около 1161 г., ранний XIII в.) была начата белорусскими специалистами на рубеже 1980-х и 1990-х гг. Московские художники-реставраторы под руководством В.Д. Сарабьянова, а впоследствии — Е.И. Серegiной подключились к работам в 2007 г. [илл.2], когда часть фресок уже была освобождена от поздних масляных записей и покрасок. Тогда задачей специалистов являлось не только раскрытие древней стенописи, но и сохранение поновительских слоев живописи XIX в.²

- 1 Вопрос истории и реставрации стенописи полоцкого Спасо-Преображенского храма был освещен в докладах Д.А. Скобцовой, прочитанных на VI конференции «Новгород и Новгородская земля. Искусство и реставрация» в Великом Новгороде (декабрь 2014 г.) и «Международной научно-практической конференции по вопросам сохранения монументальной живописи» во Владимире (октябрь 2016 г.).
- 2 Методика снятия масляных записей с фресковой живописи Спасского храма разработана сотрудниками МНРХУ А.Б. Гребенщиковой и В.В. Сергиеней под руководством В.Д. Сарабьянова и Е.И. Серegiной. См., в частности: [Гребенщикова, Сергиеня, Скобцова, 2013].

К настоящему времени масляные росписи отслоены с поверхности фресок³ [илл.3] и смонтированы на новые экспозиционные основания, а первоначальная стенопись почти вся раскрыта от чужеродных наслоений и прошла консервацию. К зонам, где живопись XII столетия пока не выявлена в полном объеме, относятся ниши и аркосолии в нижних частях стен наоса и нартекса, свод центрального компартамента хор, а также некоторые фасады церкви. В первом случае стенопись местами скрыта под кирпичными закладками, а также, судя по освобожденным от них участкам, под загрязнениями, емчугой и налипшим штукатурным раствором. С поверхности росписи на хорах впоследствии предстоит удалить прочную шпаклевку XVII–XVIII (?) вв.

На сегодняшний день актуальной проблемой реставрации фресок Спасского храма является не только завершение их раскрытия, но и удаление слоя загрязнений, осевших за прошедшие годы на всей выявленной живописи, а также колоний микромицетов⁴ [илл.4,5]. Появление биопоражений, которые обнаружены на разных участках росписи алтаря и наоса⁵, можно связать с демонтажом старого деревянного пола, выполненным в 2015 г. Игнорирование отмеченной проблемы может привести к необратимым разрушениям фресок в случае дестабилизации микроклимата в интерьере церкви. В отсутствие лесов будет невозможно своевременно зафиксировать эти процессы во всех зонах храма и принять надлежащие меры.

Следующая важная, но не первостепенная сейчас задача, стоящая перед художниками-реставраторами, — приведение ансамбля стенописи в экспозиционный вид, которое должно осуществляться после раскрытия всей росписи, в соответствии с единой и тщательно продуманной концепцией и под регулярным контролем научно-методического совета.

Отдельной проблемой остается завершение реставрационных работ на фрагментах отслоенных масляных записей XIX в., которые стали предметами музейного хранения (в настоящее время экспонируются в Полоцкой художественной галерее) [илл.6]. Перечень необходимых мероприятий на поздней росписи Спасо-Преображенского храма включает в себя укрепление живописи, удаление потемневшего покрывного слоя и частичной записи при их наличии, подведение реставрационного грунта в места утрат и тонирование⁶.

- 3 Пока остается in situ тронный образ Богородицы с Младенцем Христом (1837 г.), представленный в северной камере на хорах.
- 4 Изучение отобранных образцов проводит зав. лабораторией биологических исследований ГосНИИР Н.Л. Ребрикова.
- 5 Впервые микроколонии плесневых грибов (визуально определяются как мелкие серо-коричневые пятна) были выявлены художниками-реставраторами в 2016 г. на композиции «Успение Богородицы», расположенной в нижней части северной стены северного рукава пространственного креста храма. В 2021 г. при осмотре живописи с возведенных в интерьере лесов такие же пятна обнаружены на многих других участках.
- 6 Эти работы начаты Ю.И. Малиновским и художниками-реставраторами Полоцкого музея. См.: [Малиновский, 2022].



1

ил.1 Интерьер Спасского храма в Полоцке. Около 1161 г. Фото В.Ф.Сутягина. 2015 г.
fig.1 Interior of Our Saviour Church in Polotsk. Ca. 1161. Photo by V.Sutyagin. 2015

ил.2 Удаление масляной покраски 1885 г. с живописи 1837 г.
Южный склон алтарной арки Спасского храма в Полоцке. Фото О.А.Захаровой. 2007 г.
fig.2 Removal of oil paint of 1885 from the mural of 1837. The southern slope of the altar arch of Our Saviour Church in Polotsk. Photo by O.Zakharova. 2007

ил.3 Отслоение масляной записи 1885 г. Восточная грань северо-западного подкупольного столба Спасского храма в Полоцке. Фото из архива А.Г.Германовой. 2011 г.
fig.3 Detachment of oil overpainting of 1885. The eastern face of the northwest pillar of Our Saviour Church in Polotsk. Photo from the archive of A.Germanova. 2011

ил.4 Биоповреждения на изображении одежд апостола. Деталь композиции «Евхаристия»
Фреска центральной апсиды Спасского храма в Полоцке. Около 1161 г. Фото автора. 2021 г.
fig.4 Micromycetes on the depiction of the apostle's garment. Detail of the composition "Communion of the Apostles". Fresco of the central apse of Our Saviour Church in Polotsk. Ca. 1161. Photo by the author, 2021

ил.5 Биоповреждения на изображении первосвященника Елеазара. Фреска центральной апсиды Спасского храма в Полоцке. Около 1161 г. Макросъемка А.Б.Гребенщиковой. 2022 г.
fig.5 Micromycetes on the depiction of the Old Testament high priest Eleazar. Fresco of the central apse of Our Saviour Church in Polotsk. Ca. 1161. Macrophotography by A.Grebenshchikova, 2022

ил.6 Мученичество свт. Игнатия Богоносца. Отслоенная масляная живопись Спасского храма в Полоцке. 1885 г. Художественная галерея в Полоцке. Фото А.И.Поповой. 2013 г.
fig.6 The Martyrdom of St. Ignatius the God-Bearer. Detached oil painting from Our Saviour Church in Polotsk. 1885. Polotsk Art Gallery. Photo by A.Popova, 2013



2



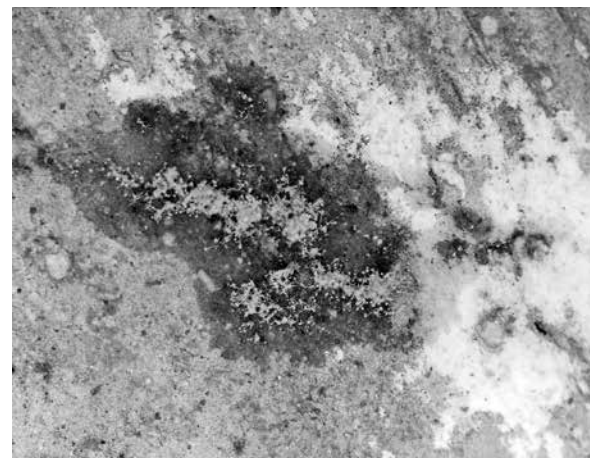
3



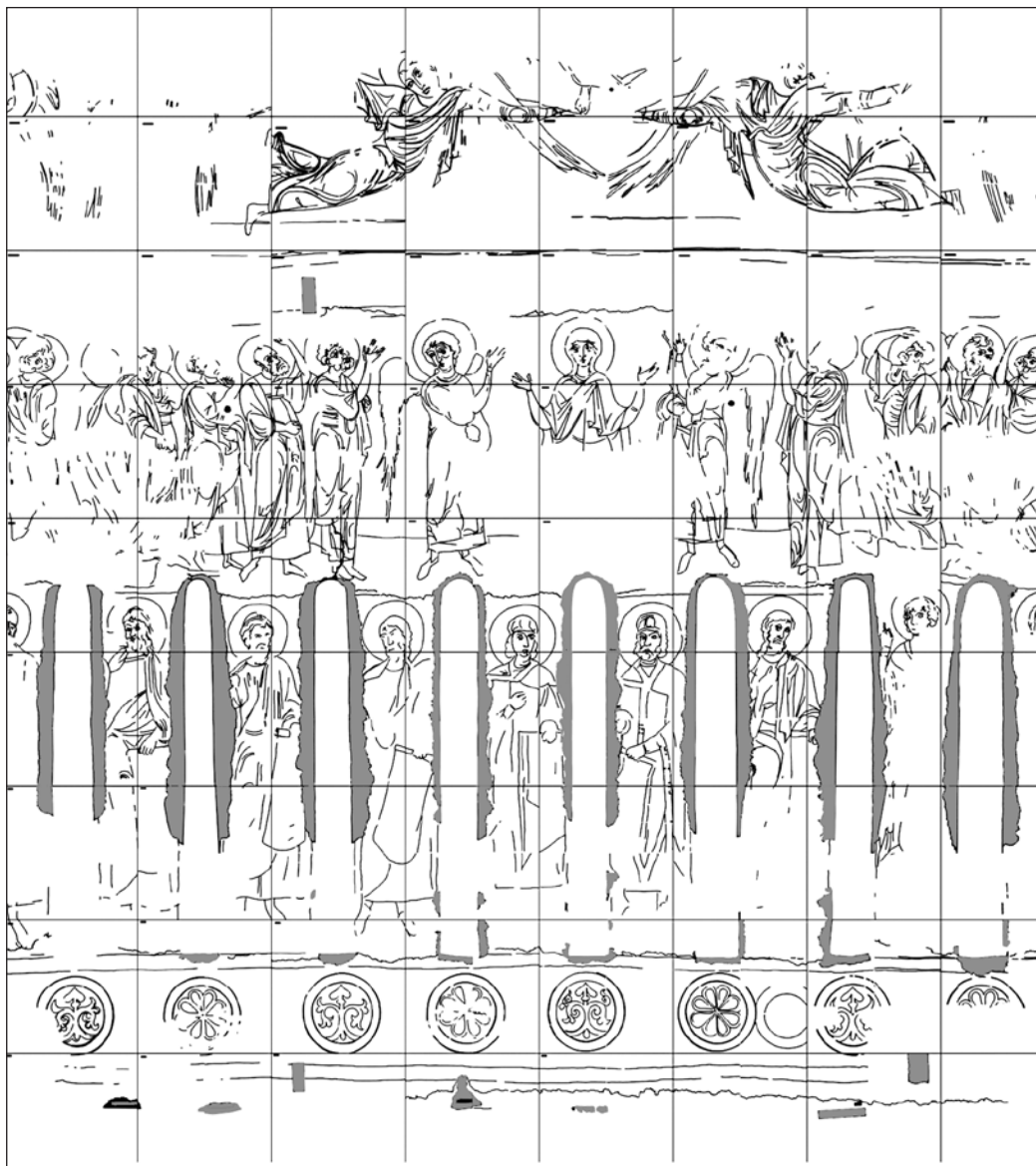
4



6



5



7

ил.7 Схема росписи купола и барабана Спасского храма в Полоцке. По В.В.Ракицкому
 fig.7 Decoration scheme of the dome and drum of Our Saviour Church in Polotsk
 According to V.Rakitsky

ил.8 Вид на купол, барабан и паруса после реставрационных работ 2012 г. Спасский храм
 в Полоцке. Около 1161 г. Фото Ю.И.Малиновского. 2012 г.

fig.8 View of the dome, drum and pendentives of Our Saviour Church in Polotsk
 after restoration of 2012. Photo by Yu.Malinovsky. 2012



8

В рабочем сезоне 2022 г., длившемся с июня по октябрь, внимание специалистов МНРХУ было сосредоточено на повторной реставрации фресковой росписи скуфьи купола, барабана и парусов церкви Евфросиниева монастыря [ил. 7]. Система декора этой зоны характерна для искусства Древней Руси и стран византийского мира XII столетия. Купол и верхняя часть барабана отведены под композицию «Вознесение Господне»: в скуфье представлена сфера со Спасителем, а участок стен барабана над окнами занимают фигуры апостолов, Богородицы и двух указующих на Христа ангелов. В простенках восьми оконных проемов размещены ростовые образы ветхозаветных пророков, среди которых атрибуированы Даниил, Иона (?), а также цари Давид и Соломон. Судя по немногочисленным фрагментам красочного слоя, которые сохранились на откосах окон, они были украшены растительным узором. Между оконными проемами и подбарабанным кольцом проходит узкий фриз из восьми медальонов, заполненных стилизованным орнаментом, а в парусах храма по традиции изображены четыре евангелиста [ил. 8].

Ранее реставрационное вмешательство проводилось в этой зоне дважды. Раскрытие стенописи от стойких загрязнений и плотного слоя копоти, а также от частично сохранившихся масляных записей и шпаклевок разного состава было выполнено под руководством белорусского художника-реставратора В.В.Ракицкого, вероятно, в 1990-х гг. [ил.9,10]. Тогда же в места утрат древнего грунта подведен штукатурный раствор серого цвета, приготовленный с добавлением пигмента [ил.11].



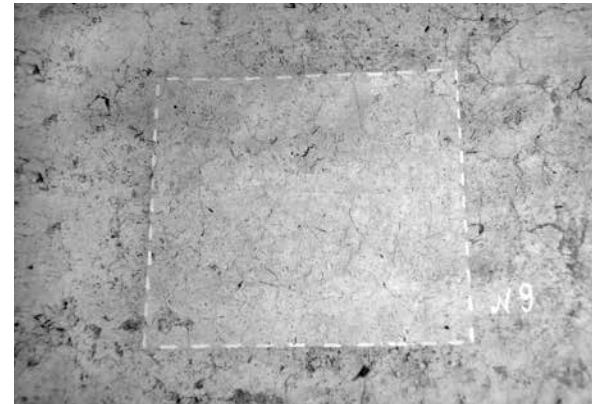
9



11



10



12



13



14

ил.9 Купол Спасского храма в Полоцке. Вид до реставрации 1990-х гг.
Фото В.В. Ракицкого. 1992 г.

fig.9 The dome of Our Saviour Church in Polotsk. View before restoration of the 1990s
Photo by V.Rakitsky. 1992

ил.10 Апостолы из композиции «Вознесение Господне». Фреска барабана Спасского храма в Полоцке. Около 1161 г. Вид в процессе реставрации 1990-х гг. Фото В.В. Ракицкого. 1995 г.

fig.10 The Apostles from the "Ascension of the Lord". Fresco of the drum of Our Saviour Church in Polotsk. Ca. 1161. View in the process of restoration of the 1990s. Photo by V.Rakitsky. 1995

ил.11 Медальоны с орнаментом. Фреска барабана Спасского храма в Полоцке. Около 1161 г. Вид после реставрации 2012 г. Фото Ю.И. Малиновского. 2012 г.

fig.11 Medallions filled with ornaments. Fresco of the drum of Our Saviour Church in Polotsk Ca. 1161. View after restoration of 2012. Photo by Yu.Malinovsky. 2012

ил.12 Пробное удаление загрязнений с фресковой росписи. Барабан Спасского храма в Полоцке. Около 1161 г. Фото автора. 2021 г.

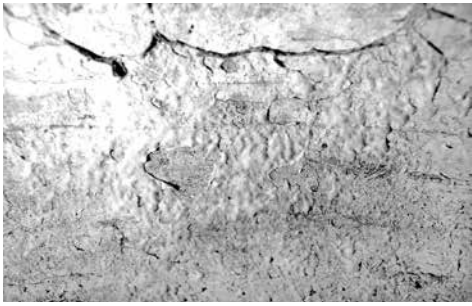
fig.12 Trial removal of dust from the fresco painting. The drum of Our Saviour Church in Polotsk Ca. 1161. Photo by the author. 2021

ил.13 Удаление реставрационного штукатурного раствора с фресковой росписи. Купол Спасского храма в Полоцке. Около 1161 г. Фото автора. 2021 г.

fig.13 Removal of restoration plaster from fresco painting. The dome of Our Saviour Church in Polotsk. Ca. 1161. Photo by the author. 2021

ил.14 Пробное раскрытие фресковой росписи. Пророк Даниил. Фреска барабана Спасского храма в Полоцке. Около 1161 г. Фото автора. 2021 г.

fig.14 Trial uncovering of fresco painting. The Prophet Daniel. Fresco of the drum of Our Saviour Church in Polotsk. Ca. 1161. Photo by the author. 2021



15

ил.15 Биоповреждения. Фреска купола Спасского храма в Полоцке. Около 1161 г.
Фото автора. 2022 г.

fig.15 Micromycetes. Fresco of the dome of Our Saviour Church in Polotsk. Ca. 1161
Photo by the author. 2022



ил.16 Биоповреждения. Фреска купола Спасского храма в Полоцке. Около 1161 г.
Фото автора. 2022 г.

fig.16 Micromycetes. Fresco of the dome of Our Saviour Church in Polotsk. Ca. 1161
Photo by the author. 2022

16

Через несколько лет в скуфье купола Спасского храма появились темные пятна, которые имели четкие очертания и могли быть результатом воздействия микроорганизмов на живопись XII в. В 2012 г. с целью обследования росписи скуфьи на наличие биоповреждений были возведены конструкции лесов, обеспечившие доступ к верхней зоне церкви. Пятна, воспринимавшиеся снизу как очаги плесени, оказались паутиной, на которой скопились пылевые загрязнения и копоть. Работы по ее удалению в зоне, включавшей в себя также стены барабана и паруса, были проведены белорусской бригадой художников-реставраторов (руководитель — Ю.И. Малиновский).

Визуальный осмотр стенописи, выполненный сотрудниками МНРХУ осенью прошлого года, показал, что на поверхности снова появились загрязнения [ил.12], в скуфье купола имеются немногочисленные биопоражения (микроролонии коричневого цвета), локализующиеся на реставрационных штукатурных дополнениях 1990-х гг., а последние повсеместно выходят за пределы утрат древнего грунта. Пробные работы по раскрытию фресок подтвердили, что реставрационный раствор перекрывает значительные по площади участки стенописи и деструктированного известково-цемяночного грунта XII в. [ил.13,14]. Таким образом, крупные штукатурные дополнения, которые выглядели как вставки в местах утрат живописи до кладки, в действительности являлись шпаклевками, выравнивающими поверхность частично выкрошившегося фрескового грунта.

Следует отметить, что использование реставрационного раствора нейтрального серого цвета является одним из экспозиционных решений, широко

распространенных в зарубежной практике. В отличие от белых штукатурных дополнений, цветные вставки не перетягивают на себя внимание зрителя и не отвлекают его от авторской стенописи. Вместе с тем это позволяет отказаться от тонирования утрат живописи, которое зачастую становится непростой задачей, и таким образом ограничить степень вмешательства в памятник и экспонировать уникальную фресковую роспись в ее аутентичном состоянии. Однако объем штукатурных работ, выполненных в 1990-е гг. в верхней зоне Спасского храма, был чрезмерным, а холодный и темный, по сравнению с авторским грунтом, оттенок реставрационного раствора, на наш взгляд, мешал восприятию древней стенописи. После обсуждения состояния сохранности стенописи реставрационной комиссией дано задание раскрыть древнюю роспись от поздних штукатурных затирок, шпаклевок 1990-х гг. и загрязнений, при необходимости провести консервацию и предложить другое экспозиционное решение. Работы планировалось выполнить за два реставрационных сезона.

Летом 2022 г. реставрационное вмешательство было начато с биоцидной обработки и удаления плесневых грибов, появившихся на фресках и вставках после установки лесов, настилы которых препятствуют свободной циркуляции воздуха в интерьере церкви. Биопоражения наблюдались в верхней половине стен барабана и откосов окон, а особенно интенсивные — в скуфье купола, где отмечены многочисленные обширные участки со сплошным ростом колоний микроскопических грибов [ил.15,16]. В течение реставрационного сезона на небольшом штукатурном дополнении в центре скуфьи еще несколько раз развились микромицеты, что было вызвано протечкой в месте крепления креста главы храма. В настоящее время вставка удалена, принят ряд мер по устранению причин протечки и намочения кладки купола, однако до разборки лесов, а по возможности и после нее необходимо наблюдать за состоянием этого участка.

Основные усилия реставраторов были направлены на максимальное выявление стенописи XII в. На всей площади рабочего участка пылевые и прочие загрязнения удалены с фресок сначала сухим способом, а затем — с применением водно-спиртового раствора. Особое внимание уделялось выборке на фактурной поверхности, из мелких неровностей и утрат. В этом году живопись скуфьи, барабана и парусов Спасского храма полностью раскрыта от реставрационных шпаклевок 1990-х гг. Серая штукатурка предварительно смачивалась водой или водно-спиртовым раствором и снималась механическим способом. Исполненный в ходе предшествующей реставрации штукатурный состав хорошо размягчался при увлажнении и удалялся довольно легко. Очевидно, он не содержал известкового вяжущего, поскольку после удаления шпаклевок на поверхности красочного слоя не оставалось набела. Самые значительные площади авторской штукатурки с остатками красочного слоя освобождены от реставрационного раствора на откосах узких окон барабана. Там же раскрыто несколько каналов от связей, заложенных брусковым кирпичом, и торцов срезанных деревянных брусьев.



ил. 17 Деталь сцены с изображением анахорета. Фреска хор Спасского храма в Полоцке
Около 1161 г. Фото автора, 2022 г.

fig. 17 Detail of the scene with the image of the hermit. Fresco of the choirs of Our Saviour
Church in Polotsk. Ca. 1161. Photo by the author. 2022

На композиции «Вознесение Господне» под слоем серого раствора были обнаружены немногочисленные более прочные штукатурные дополнения белого цвета, которые лежат в глубоких утратах авторского грунта и поверх вставок, приготовленных с добавлением песка крупной фракции. Этот слой белого раствора, местами заходящий на живопись, также относился к этапу работ 1990-х гг. После удаления всех реставрационных шпаклевок стало понятно, что в ходе предшествующего вмешательства не завершена довыборка масляной и клеевой записей, с древней росписи не были полностью сняты поздние штукатурные затирки (белая с песком средней фракции в скупье и верхней половине барабана, коричневая с мелким песком в западной части барабана на изображениях апостолов и пророков). Также местами на поверхности деструктированного грунта XII в. оставлена трудноудаляемая копоть (нижние части фигур апостолов на северном и западном участках верхнего регистра росписи барабана). На откосах оконных проемов под реставрационными шпаклевками выявлены лежащие на авторской росписи поздние побелки, емчуга, слой штукатурки кремового цвета с мелким наполнителем.

После обнаружения перечисленных выше чужеродных наслоений на стенописи Спасского храма значительно увеличился объем раскрытия, что потребовало корректировки плана работ. В 2022 г. начато удаление с фресок

поздних штукатурных затирок, шпаклевок, высолов, побелок и частичных записей. В большинстве случаев работа ведется механическим способом, для размягчения масляной краски используется смесь органических растворителей с добавлением воды. Параллельно с этими операциями были утоньшены крупные реставрационные вставки на откосах оконных проемов барабана, выходящие на поверхность простенков, там же частично выполнены штукатурные работы, по всей площади рабочего участка укреплен отставший от кладки грунт живописи. Завершение реставрации фресковой декорации верхней зоны церкви Евфросиниева монастыря намечено на 2023 г.

Дополнительные работы по разборке поздней кирпичной кладки XVII–XVIII (?) вв. в некоторых каналах от связей, необходимые для инженерного укрепления конструкций храма, были проведены в верхней части наоса и в северной камере на хорах. Помимо этого, сотрудниками МНРХУ было продолжено послойное раскрытие стенописи в центральном компартименте хор церкви.

В прошлом году со склонов свода были удалены загрязнения, масляные записи⁷ и шпаклевка, а также большая часть известково-песчаной затирки светло-коричневого цвета (предположительно XIX в., до 1837 г.). В этом сезоне выявлены границы вставок того же раствора и дополнений XVII–XVIII (?) вв., перекрытых шпаклевкой кремового цвета и занимающих большую часть площади стен и коробового свода в центральной части хор Спасского храма. Начато удаление прочной кремовой шпаклевки с фресковой росписи, однако этот процесс оказался очень трудоемким и в будущем потребует много времени. Раскрытие чередуется с укреплением растрескавшегося штукатурного грунта, имеющего неудовлетворительную связь с основой живописи.

В восточной части северного склона свода центрального компартимента хор выявлено изображение обнаженных ниже колена ног, представленное на фоне горок с невысокими кустарниками [ил. 17]. Очевидно, что это деталь сюжетной сцены с анахоретом, входящей в состав монашеской темы стенописи Спасо-Преображенской церкви. Судя по небольшим участкам живописи, которые просматриваются в утратах поздней шпаклевки, продолжение работ позволит дополнить этот цикл.

⁷ На реставрационном совете было принято решение не отслаивать изображения херувимов-путти, представленные на хорах.

ЛИТЕРАТУРА

- Гребенщикова А.Б., Сергиеня В.В., Скобцова Д.А. Поновления древней росписи Спасо-Преображенской церкви Евфросиниева монастыря в Полоцке. Проблема сохранения и музеефикации поздних записей // История и археология Полоцка и Полоцкой земли: материалы VI Междунар. науч. конф. (1–3 ноября 2012 г.). В 2 ч. Ч. II: Спасо-Преображенская церковь в Полоцке: история, архитектура, живопись. Полоцк: Полоцкое книжное изд-во, 2013. С. 19–29.
- Малиновский Ю.И. О безобразном и образном в реставрации фрагментов масляной живописи Спасского храма Евфросиниевского монастыря // Спасо-Преображенский храм в г. Полоцке: вопросы изучения и реставрации: материалы Междунар. науч.-практ. конф. (Полоцк, 17–18 сентября 2019 г.). Полоцк: Полоцкое книжное изд-во, 2022. С. 184–187.

REFERENCES

- Grebenshnikova A.B., Sergienja V.V., Skobcova D.A. Renovation of the ancient painting of the Transfiguration Church of St. Euphrosyne Convent in Polotsk. The problem of preservation and museification of late overpainting. *Istorija i arheologija Polocka i Polockoj zemli: materialy VI Mezhdunarodnoj nauchnoj konferencii (1–3 nojabrja 2012 g.)*. V 2 ch. Ch. II: *Spaso-Preobrazhenskaja cerkov' v Polocke: istorija, arhitektura, zhivopis'* (History and Archeology of Polotsk and Polotsk land: Proceedings of the VI International Scientific Conference (November 1–3, 2012). Part II: The Transfiguration Church in Polotsk: history, architecture, painting). Polotsk, Polotsk Publ. House, 2013, pp. 19–29 (in Russian).
- Malinovskij Ju.I. About non-figurative and figurative in the restoration of fragments of oil painting from Our Saviour Church of Et. Euphrosyne Convent. *Spaso-Preobrazhenskij hram v g. Polocke: voprosy izuchenija i restavracii: materialy Mezhdunarodnoj nauchno-praktičeskoj konferencii (Polock, 17–18 sentjabrja 2019 g.)* (The Transfiguration Church in Polotsk: issues of study and restoration: materials of the International Scientific and Practical Conference (Polotsk, September 17–18, 2019)). Polotsk, Polotsk Publ. House, 2022, pp. 184–187 (in Russian).

СВЕДЕНИЯ ОБ АВТОРЕ

Скобцова Дарья Александровна — художник-реставратор, АО «Межобластное научно-реставрационное художественное управление», Кадашевская наб., д. 24, стр. 1, Москва, Российская Федерация, 115035. d-a-r-y-a@yandex.ru

AUTHOR

Skobtsova, Daria Aleksandrovna — restorer, Interregional Agency for Scientific Restoration of Works of Art, Kadashevskaja naberezhnaia, 24/1, 115035, Moscow, Russian Federation. d-a-r-y-a@yandex.ru

ВЫСТАВКИ

Ю.Н. Бузыклина

Выставочная деятельность Музея русской иконы имени М.Ю. Абрамова в 2022 году

Проведение выставок частных собраний всегда было одной из основных задач Музея русской иконы. Основатель музея Михаил Абрамов видел одну из целей созданной им культурной институции именно в показе широкой публике произведений из частных коллекций. В 2022 г. Музей русской иконы на Таганке осуществил два очень разных выставочных проекта, каждый из которых демонстрирует огромный научно-исследовательский и музейный потенциал частных собраний икон. К обеим выставкам были изданы научные каталоги, экземпляры были представлены на экспозициях.

28 апреля 2022 г. открылась камерная выставка «Иконописные шедевры XV–XVI вв. из частных собраний Москвы. Новые открытия» (куратор — Л.М. Евсеева), которая продолжалась с 29 апреля по 28 мая 2022 г. На ней были представлены две чиновные иконы («Богородица» и «Апостол Павел»), два богородичных образа («Богородица Тихвинская» и «Богородица Седмиезерская»), а также уникальный выносной крест из собраний частных московских коллекционеров. Через месяц, 24 июня открылась монументальная выставка-панорама «Россия в ее иконе. Неизвестные произведения XV — начала XX в. из собрания Игоря Сысолятина» (куратор — А.С. Преображенский), которая была доступна для посещения до 1 октября 2022 г. На ней впервые были показаны важнейшие памятники огромной коллекции, сложившейся в течение последних десятилетий. Коллекция Игоря Сысолятина является одним из самых крупных иконных собраний современной России, но до открытия выставки она была совершенно незнакома не только ценителям русской иконы, но даже большинству специалистов.

Идея выставки «Иконописные шедевры XV–XVI вв. из частных собраний Москвы. Новые открытия» возникла почти спонтанно и была связана с приобретением одним из московских коллекционеров двух уникальных памятников: икон «Богородица» конца XV в. и «Апостол Павел» конца XV — начала XVI в., происходящих из разных, но сходных между собой деисусных чинов. Обе иконы были куплены в 2020 г. в США у частного коллекционера и привезены в Россию.