

- Noret J. Le palimpseste Parisinus gr. 443. *Analecta Bollandiana*, 1970, vol. 88, pp. 141–152 (in French).
- Omont H. *Catalogue des manuscrits grecs, latins, français et espagnols et des portulans, recueillis par feu Emmanuel Miller*. Paris, Leroux Publ., 1897. 137 p. (in French).
- Omont H. *Inventaire sommaire des manuscrits grecs de la Bibliothèque nationale et des autres bibliothèques de Paris et des Départements*. Vol. 1. Paris, Alphonse Picard Publ., 1886. 411 p. (in French).
- Omont H. *Missions archéologiques françaises en Orient aux XVIIe et XVIIIe siècles*. Vol. 1. Paris, Imprimerie Nationale Publ., 1902. XVI-662 p. (in French).
- Orsini P. Genesi e articolazioni della “maiuscola liturgica”. Garcia A.B., Pérez Martín I., with the assistance of Codocero J.S. (eds.) *The Legacy of Bernard de Montfaucon: Three Hundred Years of Studies on Greek Handwriting. Proceedings of the Seventh International Colloquium of Greek Palaeography (Madrid – Salamanca, 15–20 September 2008) [Bibliologia. 31]*. Turnhout, Brepols Publ., 2010, pp. 17–35, 669–681 (in Italian).
- Parpulov G. The codicology of ninth-century Greek manuscripts. *Semitica et Classica*, 2015, 8, pp. 165–170.
- Perria L. La minuscola “tipo Anastasio”. Cavallo G., De Gregorio G., Maniaci M. (eds.) *Scritture, libri e testi nelle aree provinciali di Bisanzio. Atti del seminario di Erice (18–25 settembre 1988)*. Vol. 1–2. Spoleto, Fondazione Centro italiano di studi sull’alto medioevo Publ., 1991, pp. 271–318 (in Italian).
- Perria L. Un manoscritto in minuscola antica del fondo del SS. Salvatore di Messina. *Ad Contemplandam Sapientiam. Studi di Filologia Letteratura Storia in memoria di Sandro Leanza*. Soveria Mannelli, Rubbettino Publ., 2004, pp. 533–543 (in Italian).
- Phrantzolas K.G. *Osiou Efraim tou Syrou erga (Works of St. Ephraim the Syrian)*. Vol. 7. Thessaloniki, To Perivoli tēs Panagias, 1998 (in Greek).
- Prato G. Attività scrittoria in Calabria tra IX e X secolo. Qualche riflessione. *Jahrbuch der österreichischen Byzantinistik*, 1986, 36, pp. 219–228 (in Italian).
- Prato G. *Studi di paleografia greca*. Spoleto, Fondazione Centro italiano di studi sull’alto medioevo Publ., 1994. 193 p.
- Re M., Gamillscheg E. Ein Handschriftenfragment (saec. IX/X) im tipo Anastasio aus Sizilien. *Codices Manuscripti*, 2001, no. 37/38, pp. 7–9 (in German).
- Samodurova Z.G. Chronicle of Peter of Alexandria. *Vizantiiskii Vremennik (Byzantina Chronica)*, 1961, vol. 18, pp. 150–197 (in Russian).
- Sofianos D.Z., Galavaris G. *Ta eikonographēmena cheiographa tōn Monōn tōn Meteōrōn (The illustrated manuscripts of the monasteries of Meteora)*. T. 1–2. Athens, Akadēmia Athēnōn Publ., 2007. 762 p. (in Greek).
- Viktorov A.E. *Sobranie rukopisei P.I. Sevast'ianova (Collection of manuscripts by P.I. Sevast'ianov)*. Moscow, E. Lissner i Yu. Roman Publ., 1881. 120 p. (in Russian).
- Vladimir (Filantropov), arhimandrit. *Sistematicheskoe opisanie rukopisei Moskovskoi Sinodal'noi (Patriarshei) biblioteki. Chast' 1: Rukopisi grecheskie (Systematic description of the manuscripts of the Moscow Synodal (Patriarchal) library. Part 1: Greek Manuscripts)*. Moscow, Sinodal'naia tipografiia Publ., 1894. 445 p. (in Russian, Greek).
- Vogel M., Gardthausen V. *Die griechischen Schreiber des Mittelalters und der Renaissance [Zentralblatt für Bibliothekswesen. 33]*. Leipzig, Otto Harrassowitz Publ., 1909. 508 p. (in German).
- Weitzmann K. Various Aspects of Byzantine Influence on the Latin Countries from the Sixth to the Twelfth Century. *Dumbarton Oaks Papers*, 1966, vol. 20, pp. 1–24 (in German).

И. А. Шалина

Древнейшая подвесная лицевая пелена чудотворной иконы Богоматери Тихвинской и прославление монастырской святыни¹

© 2020

УДК 27-526.1"15"
ББК 85.12

Поступила в редакцию 28.10.2020

Происхождение подвесной пелены с шитым изображением Одигитрии до сих пор не связывалось с убранством Тихвинской иконы в Успенском соборе Большого монастыря²[ил.1]. Между тем она значится в числе предметов городского Музея местной старины, вывезенных Ф.М. Морозовым в Ленинград и переданных в Русский музей по акту №2028 от 27.12.1932 г. «№27. «Изображение Тихвинской Богоматери, шитое шелками и золотом по коричневому бархатному полю. Поступила из Тихвина по акту 2012 п. №88. Повреждена». Ветхий памятник был передан в 1940 г. в реставрационную мастерскую, где изображение перенесли с поздней основы на дублирующий холст, сняли «верхний слой шелка с мафория», под которым обнаружили фрагменты древней одежды, «шитые гладью малиновым шелком по голубой камке или атласу»³ [выделено мною. — И.Ш.]. Сложное состояние авторского слоя, неоднократно подвергавшегося поновлениям, подтвердили и технико-технологические исследования ткани⁴.

- 1 Работа выполнена в рамках научного проекта РФФИ № 18–012–00512 «Тихвин как сакральный центр, духовный форпост и палладиум Московского царства. Художественное убранство храмов Большого Успенского монастыря по письменным источникам и сохранившимся памятникам».
- 2 Инв. ДРТ 35. Камка голубая и темно-коричневая, холст, шелковые, золотые и серебряные нити, шитье «в прикреп» и «на проем». 80,2 × 61 [Древнерусское шитье, 1980. С. 10. Кат. 8; Плешанова, Лихачева, 1985. Кат. 86. С. 205. Ил. 92].
- 3 Архив ОДРИ. Д. 10 а. Л. 99 об.–101. Протокол № 51. Повторно реставрирована в 1962 г. Протокол № 55 от 21.11.1962. Л. 1–1 об.
- 4 Проведены С.В. Сирро и О.Г. Голубевой в отделе ТТИ ГРМ (2020).



ил. 1 Богоматерь Одигитрия Тихвинская. Шитая пелена. Около 1515. Мастерская Соломонии Сабуровой. Из Успенского собора Тихвинского монастыря. ГРМ

fig. 1 The Tikhvin Mother of God Hodegetria. Embroidered Podea. Around 1515. Workshop of Solomonia Saburova. From the Assumption Cathedral of the Tikhvin Monastery. The State Russian Museum

И.А. Шалина

Древнейшая подвесная лицевая пелена чудотворной иконы Богоматери Тихвинской

Памятник изначально мыслился как пелена, по праздникам подвешиваемая к чудотворной иконе, размещенной на западной грани юго-западного столпа Успенского собора. Среди ее убранства она упоминается всеми переписными книгами. Самая ранняя из них (1612), зафиксировавшая утраты и разорения после набега польских и литовских «воров», сохранилась не полностью: в частности, в ней отсутствуют листы с описанием святыни и ее «приклада». Однако в конце документа перечисляются чудом уцелевшие в «ризной палатке» шитые ткани, в том числе «Пречистая шита по камке по черленой шолком и золотом. Около шиты святые золотом же ветчаны»⁵. Более чем вероятно, что это описание относится к рассматриваемому памятнику, потому что в следующей переписи имущества ризницы (1640) отмечено: «Пелена болшая чудотворнаго образа Пречистые Богородицы Одигитрия, обложена бархатом болшим золотным»⁶. При этом в описи самого монастыря того же года подробно говорится об изменениях ее облика: «...другая пелена болшая, в середине вышит образ старой Пречистая Богородица Одигитрия с Предвечным Младенцем, которой образ в прежних книгах написан был на камке по черной земли. А кругом пелены шиты были святые шолком. А ныне тот образ кругом Пречистые Богородицы Одигитрие опушен вновь бархатом золотным же по червчатой земли болшие травы. И ту пелену прикладывают к образу Пречистые Богородицы по праздником»⁷.

Таким образом, древняя подея, шитая на черной камке и окруженная полями с изображением святых, была праздничной и подвешивалась по особым случаям под чудотворной иконой, что объясняет ее иконографию и крупные размеры, первоначально (с каймами) соответствующие прославленному образу (88,5 × 60). Очевидно, что пелену ценили в монастыре, чем объясняются многократные переделки и штопки древней ткани. Видимо, она сильно пострадала во время событий 1612 г., поскольку опись 1640 г. с редкой подробностью пишет о реставрации, в результате которой памятник существенно изменил свой вид. Древнее изображение Одигитрии в среднике («образ старой»), бережно вырезали по контурам из старой темно-коричневой камки, названной в описи «черной земли», и перешито на новую основу, цвет и материал которой, к сожалению, не называется ни этой, ни последующими описями. «Ветхая» кайма с фигурами шитых шелками святых вокруг богородичного образа была заменена новой красной опушкой — «золотным бархатом по червчатой земли болшие травы». Это поновление было не первым, поскольку авторской надо признать просматривающуюся в местах утрат «голубую» камку. Темной ее заменили в XVI в., видимо, во время существенного обновления интерьера Успенского собора, происшедшего в связи с посещением Тихвина царем Иваном IV и митрополитом Макарием при устройстве Большого монастыря (1560). Тем самым, пелена «реставрировалась» трижды и есть основания полагать, в женском

⁵ Архив СПбИИ РАН. Ф.132. Оп.2. Ед. хр.2. Л.22.

⁶ Там же. Ед. хр.67. Л.12.

⁷ Там же. Ед. хр.71. Л.14.



ил. 2 Юго-западный компартимент Успенского собора Тихвинского монастыря. 1515
fig. 2 Southwestern compartment of the Assumption Cathedral of the Tikhvin Monastery. 1515

Введенском монастыре, куда, судя по документам, отдавали в чинку шитые ткани и где со времен живущих там царицы-инокини Дарьи (Колтовской) и ее племянниц находилась мастерская⁸. Первый раз (около 1560) средник был перекошен с древней голубой на черную камку; второй — после 1612 г. на золотный бархат, причем тогда же древние поля с изображениями святых были утрачены и заменены красной каймой; наконец, третий — на коричневый бархат (в таком виде подия поступила в Русский музей). Не исключено, что это произошло в 1765 г., поскольку составленная тогда опись не упоминает ее в соборе.

Среди дошедших до нас древнерусских пелен это единственное столь крупное богородичное изображение, что наделяет его особым значением. Мы не знаем, как выглядел комплекс тканого убранства святыни в XVI в., но подробная опись 1640 г. дает представление о характере экспозиции иконы в храме и ее драгоценном шитом обрамлении. Под «прикладом [sic] пелена отлас червчат, на нем шито серебром „О Тебе радуется“. Да вново на той же пелены нашит крест отлас золотной по зеленой земли <...> под цатою <...> и под всю кузнь прикладную [!] зделана вново пелена камка червчатая, опущена отласом золотным по зеленой земли с кистми. Да у того же образа <...> ввнутре киот обложен отласом участочным золотным. <...> Над иконою во главе вышит деисус золотом в пятери. А поверху деисуса вышиты херувими золотом же по червчатому отласу. <...> кругом деисуса обложено серебром басменным и позолочено». Далее идет описание памятника Русского музея, после которого следует: «...третья пелена зделана вседневная камка червчатая, а около камка желтая куфтер (?) с науголники. А крест на ней тритцать плащей серебряные позолочены басменные. Да четвертая пелена старая, камка двоеличная, а на ней крест шит серебром з дробницами, а около креста и дробниц сажено жемчюшком мелким. А кругом той пелены шито серебром „О Тебе радуется“. А опущена камкою желтою, ветчана. Да в прежних книгах написан был над Пречистые Богородицею чудотворною иконою покровец дороги (че) рвчатый на середине крест дробницы серебряные позолочены. Около дробниц сажено жемчюшком мелким. А ныне он лежит в олтаре. Да другой покровец тафта лазорева, на нем вышит крест золотом. А около креста архангели Михаил и Гаврил шиты золотом, по концом дороги полосатые. И те оба покровца истлели». Далее следует описание боковых створ чудотворного образа с изображениями Архангелов: «А те створы обиты золотным бархатом по зеленой земли, и по полям обложено серебром басменным и позолочено. Да четыре пелены невеликие мерою в пядницу. Пелена камка желта узорчатая, а на ней крест сажено жемчюшком мелким. Другая пелена камка зелена, а на ней образ Пречистые Богородицы Одигитрие шит шолком багровым, венцы золотом. Третья пелена черлена, а на ней шит крест золотом. Четвертая пелена тафта

⁸ Подробнее об этом: Шалина И. А. Произведения лицевого и орнаментального шитья из тихвинских монастырей и храмов // Церковное шитье: история и современность. Материалы междунар. науч. конф. памяти Н.А. Маясовой. Санкт-Петербург, 10–12 октября 2019. СПб., 2020 (в печати).



ил. 3 Лик. Фрагмент покрыва «Преподобный Леонтий Ростовский». 1514. Мастерская Соломонии Сабуровой. Из Успенского собора Ростова. ГМЗ «Ростовский Кремль»

fig. 3 The Tomb Pall of Venerable Leonty Rostovsky. Detail (Face). 1514. Workshop of Solomonia Saburova. From the Assumption Cathedral in Rostov. State Museum-Reserve Rostov Kremlin

ил. 4 Лик Богородицы. Фрагмент пелены «Богоматерь Одигитрия Тихвинская». Около 1515. Мастерская Соломонии Сабуровой. Из Успенского собора Тихвинского монастыря. ГРМ

fig. 4 Face of the Virgin. Fragment of the embroidered pooda. The Tikhvin Mother of God Hodegetria. Around 1515. Workshop of Solomonia Saburova. From the Assumption Cathedral of the Tikhvin Monastery. The State Russian Museum

3

зелена, а на ней крест шит золотом, а подпись серебром. И те четыре пелены лежат в олtare все изотлели»⁹.

Тем самым даже после разорения монастыря, когда тканому убранству собора был нанесен существенный урон, только вокруг чудотворной иконы было сосредоточено немало число дорогого шитья. Помимо обложенного золотым узорчатым атласом створчатого киота, в котором размещалась икона, там же находились две редкие пелены, предназначенные предохранять живописную поверхность от металлических частей и многочисленной «кузни» приклада, и очевидно, полностью скрытые ими. Одна из них была исполнена по красному атласу и украшена серебряными надписями, другая зеленого с золотым Голгофским крестом как особую святыню прикрывала стопочку Младенца [Стерлигова, 2002]. Осенял чудотворный образ убрус со свисающими, богато орнаментированными концами: «дороги чрвчаты по концам низано жемчугом по черной земле да золотом»¹⁰.

Особое внимание обратим на вышитый «по червчатому отласу» золотом пятифигурный «Деисус» с херувимами над ним, живо напоминающий новгородский чин 1430-х гг. (ГТГ), обычно считающийся фрагментом походной церкви владыки Евфимия. Как видно из этого отрывка, он также

⁹ Архив СПбИИ РАН. Ф. 132. Оп. 2. Ед. хр. 71. Л. 13–16 об.

¹⁰ Убрус прислала «к чудотворному образу Тихвинские в приклад» в сентябре 1642 г. царица Евдокия Лукьяновна (Там же. Ед. хр. 74. Л. 3).

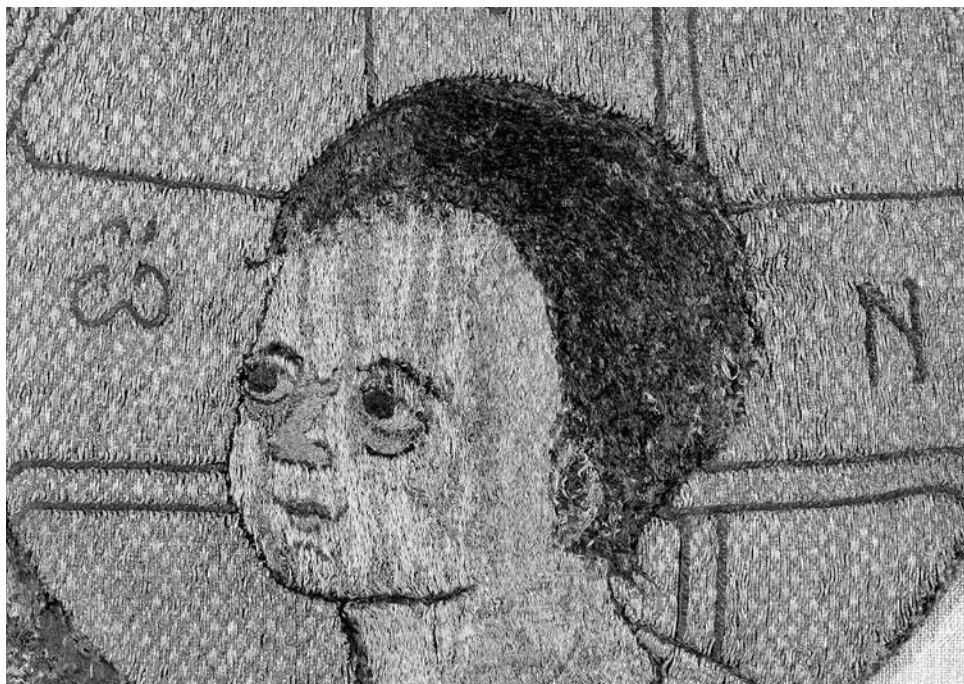


4

мог задумываться как убранство почитаемой иконы или раки. Упоминаемую описью ткань вложил в монастырь в январе 1631 г. известный военачальник С.В. Прозоровский, герой обороны Тихвина 1613 г., впоследствии ставший главным благодетелем монастыря и в конце жизни принявший в нем постриг [Описание, 1888]: «Прислал ко Пречистые Богородицы государев околничий князь Семен Василевич Прозоровской <... > покров над чудотворную икону пречистые Богородицы по червчатому атласу шит деисус золотом и серебром. И тот покров игумен Герасим устроил над чудотворною иконою пречистые Богородицы в киоте вверху»¹¹. Тканый убор дополняли четыре подвесные пелены, причем помимо рассматриваемой праздничной с лицевым образом Одигитрии были и повседневные орнаментальные ткани с Голгофским крестом и литургическими надписями. Кроме того, иконе принадлежали «старые» покровцы, возможно, служившие завесами затворенного киота; поскольку их сюжеты — образы Одигитрии и архангелов Михаила и Гавриила — повторяли главное изображение и живопись створ. В момент составления описи они, как и еще четыре пядничных убрусца, функции которых не вполне понятны, лежали в алтаре и были на грани исчезновения («истлели»).

Вопрос о сюжетном соотношении подвесных под богородичные иконы лицевых пелен, единичных до XVII в., требует изучения. Определенное

¹¹ Архив СПбИИ РАН. Ф. 132. Оп. 2. Ед. хр. 33. Л. 129.



5

представление об их иконографической взаимосвязи можно составить по памятникам, в основном небольшого размера, из Покровского суздальского монастыря, появление которых объясняется и высоким статусом живших там пострижениц, и богатыми вкладами их родственников, и наличием там собственной мастерской шитья [Маясова, 2004. Кат.11, 25–32, 59–60, 169]. Исходя из этих и других примеров, а также письменных источников, отнюдь не следует, что повторение живописного образа святости был обязательным [Петров, 2010]. Под ними могли прикладывать подеи с изображением других богородичных изводов или праздников, при этом на повседневных чаще размещались орнаментальные композиции с крестом и словами тропарей, посвященных этим иконам. Однако с праздничным окружением Тихвинского образа дело обстояло иначе уже в XVI в. Даже после разорения монастыря, как свидетельствует опись 1612 г., здесь было семь разной величины пелен с Одигитрией, а с середины столетия новые памятники с повторением чудотворной иконы появлялись почти каждые 10 лет. По каким-то причинам убранство этого государственного палладиума, всегда остававшегося в далеком от Москвы «новгородском пределе», выгодно отличалось от других русских святынь, даже самых главных, подобно Владимирскому образу в Успенском соборе¹².

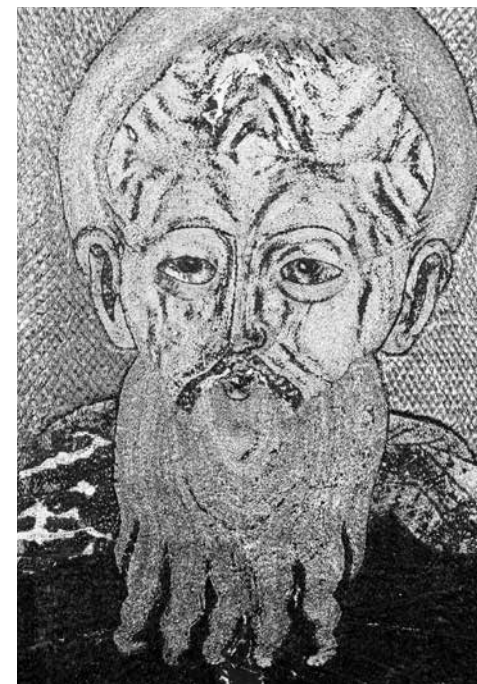
¹² До нас дошли лишь две пелены XVII в.: «Богоматерь Владимирская с праздниками» 1639/1640 и «Голгофский крест с орудиями Страстей» 1669/1670 г. [Владимирская икона, 2013. С. 70–73].

ил. 5 Лик Младенца. Фрагмент пелены «Богоматерь Одигитрия Тихвинская». Около 1515
Мастерская Соломонии Сабуровой. Из Успенского собора Тихвинского монастыря. ГРМ

fig. 5 The Face of Christ the Child
Fragment of the embroidered pelerine
“The Tikhvin Mother of God Hodegetria”.
Around 1515. Workshop of Solomonia
Saburova. From the Assumption Cathedral
of the Tikhvin Monastery. The State Russian
Museum

ил. 6 Лик. Фрагмент покрыва «Преподобный Пафнутий Боровский». 1420-е. Мастерская Соломонии Сабуровой. Из Рождественского собора Пафнутьева-Боровского монастыря. ГРМ

fig. 6 Face. Fragment of the tomb pall
“Venerable Paphnutius Borovsky”. 1420s
Workshop of Solomonia Saburova
From the Nativity Cathedral of the Pafnutiev-
Borovsky Monastery. The State Russian
Museum



6

Несмотря на фрагментарность и многочисленные поновления, очевидно, что перед нами произведение высочайшего художественного уровня и можно только представить его первоначальный облик с торжественным и величаво-благородным образом Богоматери в центре, окруженным фигурами святых, вышитых разноцветными шелками и серебром. Л.Д. Лихачева датировала пелену второй половиной XV в. [Древнерусское шитье, 1980. Кат. 8], что кажется невозможным, учитывая историю тихвинского погоста, где все три последовательно возведенные Успенские церкви горели одна за другой, при этом последняя была уничтожена пожаром в 1500 г. [Бередников, 1859. С. 8]. Да и бытование в столь отдаленном месте шитого памятника столичного уровня, посвященного неизвестной в ту эпоху местночтимой иконе, также маловероятно. Напомню, что первая живописная реплика Тихвинской иконы из Мало-Кириллова монастыря в Новгороде относится к началу XVI в. [Шалина, 2008]¹³, что совпадает по времени с составлением Сказания об иконе [Кириллин, 2007], а распространение списков начинается лишь к середине столетия, после того как образ «начали праздновать на Москве».

Закономерно связывать появление богатой пелены в Успенском соборе с освящением в 1515 г. каменного здания, строившегося по воле и на средства

¹³ Небольшая Одигитрия (37 × 29) второй четверти XV в. из Благовещенского собора Московского Кремля (Инв. Ж-1539) [Щенникова, 1990. С. 67. Ил. 198, 199], очень близкая Тихвинскому изводу, восходит не к самой чудотворной иконе, а к какому-то византийскому образцу, ставшему прототипом для обоих памятников.



ил. 7 Икона Богоматери Тихвинской. Конец XIV (?) – XV в. Успенский собор Тихвинского монастыря
fig. 7 Icon of The Mother of God of Tikhvin. End of the 14th (?) – 15th century. Assumption Cathedral of the Tikhvin Monastery



ил. 8 Богоматерь Тихвинская с Троицей Ветхозаветной и святыми на полях. 1526. Москва
Из придела Петра и Павла Успенского собора Московского Кремля. ГММК
fig. 8 The Tikhvin Mother of God with the Old Testament Trinity and the saints on the margins
1526. Moscow. From the side-altar of Peter and Paul of the Moscow Kremlin Assumption Cathedral. The Moscow Kremlin Museums

Василия III [ПСРЛ. 1929. С. 539–540]. Причины, побудившие возвести в далеком от центра деревянном погосте грандиозный по размерам пятикупольный собор, уподобленный своими формами кремлевским, не вполне ясны; но очевидно, что изначально он задумывался как своеобразный реликварий для хранения чудотворной иконы. Об этом свидетельствует необычное пространственное решение, продиктованное необходимостью расположить святыню в определенном месте — на западной грани юго-западного столпа (подобно тому, как это было во Влахернах, с образом которых Сказание отождествляло «прилетевшую» на «Тихвину» Одигитрию). Этим объясняется широко «расставленное» пятиглавие с сильно сдвинутыми к западу боковыми главами, появившееся для дополнительного освещения компартамента над киотом с иконой; а также большая ширина западного нефа, обеспечивавшего обширное пространство между столпом и западной стеной [Седов, 2001] [ил. 2]. Последнее было предназначено для стояния большого числа людей и богатого обрамления святыни. Поскольку храм возводился по воле Василия III, естественно предполагать, что и убранство чудотворной иконы «устраивалось» великокняжеской казной.

Следует согласиться с предложенными стилистическими аналогиями шитой пелене из Русского музея [Луцко, 2002]: лицевыми покрывами Леонтия Ростовского (1514)¹⁴, Кирилла Белозерского (1514)¹⁵ и Пафнутия Боровского (1520-е)¹⁶, вышедшими из великокняжеской мастерской Соломонии Сабуровой. Действительно, несмотря на закономерную разницу, определенную иконографическим каноном, изображение Богородицы достойно выдерживает сравнение с этими эталонными произведениями московской «светлицы». Сродни им и монументальный замысел, и лаконично точный рисунок, обнаруживающий руку выдающегося знаменщика; и монохромность колорита с преобладанием светло-синих, серебристых, темно-коричневых оттенков. Изысканно вышивка металлическими и шелковыми нитями смотрелась на первоначальной голубой камке, гармонировавшей с серебристо-бордовыми одеждами Богородицы.

Все эти памятники объединяют высокий уровень исполнения, общая техника и приемы шитья¹⁷. Особенно близко пелене изображение Леонтия Ростовского [ил. 3], которое отличается мягкостью художественного образа, выразительным рисунком и плавностью абрисов: совпадают даже отдельные детали — очертания тонкого носа и ушей. Как и в покрывах, лики Богоматери и Христа [ил. 4–5] сплошь зашиты шелком теплого телесного цвета крупным стежком «в раскол», с тщательной проработкой формы по лбу и вокруг глаз, при этом вышивальщицы явно избегают теней, придавая пластичность мягкому рельефу, что заметно, даже учитывая ветхость произведения. Еще одна общая черта с произведениями, вышедшими из великокняжеской мастерской, — применение контурной линии. На пелене она заметна в обводке овала лица, разомкнутых век, дуг бровей, изящно изогнутого носа и миниатюрных уст с узкими губами, в трогательной линии, обозначающей подбородок сдержанно-отстраненного и нежного лика Богородицы.

Сохранностью памятника или чуть более ранним временем его исполнения могут быть обусловлены и некоторые видимые отличия в понимании и организации личного шитья. Так, по сравнению с декоративным и «многословным», рассчитанным на игру света и тени, исполнением лика Пафнутия Боровского [ил. 6], направление стежков на мягком рельефе пелены строго упорядочено. Золотное шитье на нимбах и хитоне Христа отличается тонкостью и частым ритмом мелкой «прикрепки», при этом характерной особенностью произведения следует признать тактичное применение металлических серебряных нитей. Изящна и полоса золотого орнамента, пущенного по рукаву мафория Богоматери и бережно сохраненного при поздних поновлениях ткани.

Произведения, вышитые в первой четверти XVI в. в мастерской Соломонии Сабуровой, первой жены Василия III, предназначались в качестве вкладов к ракам наиболее почитаемых княжеской семьей чудотворцев в созданные ими монастыри — Троице-Сергиев, Пафнутьев Боровский, Кирилло-Белозерский;

14 ГМЗ «Ростовский Кремль». Инв. Ц-921/56 [Николаева, 1971. С. 72].

15 ГРМ. Инв. Т 306 [Плешанова, Лихачева, 1985. Кат. 91. Ил. 97. С. 206].

16 ГРМ. Инв. ДРТ 297 [Лихачева, 1977].

более того, все они были отмечены молением о чадородии, заботой о наследнике престола. Не стало ли частью этой молитвенной программы прославление Тихвинской иконы, до того времени неизвестной в Москве, что могло бы объяснить и возведение большого собора, и украшение святыни, в том числе драгоценной пеленой с ее изображением в окружении святых, среди которых должны были находиться небесные патроны вкладчиков. Примечательно, что в 1514 г., всего за год до освящения в Тихвине храма и создания убранства чудотворной иконы, в московском Успенском соборе по княжескому указу был устроен новый киот для образа Богоматери Владимирской, к которой Василий III вложил подвесную подею с Голгофским крестом, вышитую в мастерской Соломонии Сабуровой [РИБ. СПб., 1876. Т. 3. С. 582–583].

Следует отметить иконографическое своеобразие переданного на пелене типа Одигитрии: чуть уменьшенную по сравнению с оригиналом [ил. 7] голову Богородицы и более склоненную к Матери фигуру Младенца — крайне не типичную черту для списков этого образа. Между тем, в отличие от ранних повторений, тихвинское шитье ближе передает необычный силуэт правого чуть поднятого и выступающего плеча Марии, — другие иконы изменяют его, сглаживая линию. Эммануил восседает выше, чем на древнем образе, где ступни буквально касаются лузги, что повлекло появление своеобразной, словно огибающей их округлой складки мафория, едва намеченной тонкой золотой линией. Эта особенность характерна для списков первой половины XVI в. Еще одна примета шитого изображения — облачение Иисуса, полностью окутанного не оранжевым хитоном, как на оригинале, а сплошными позолоченными одеждами. Кроме того, фигура Сына приближена к Матери так, что между ними почти не остается свободного пространства, причем это ощущение усилено еще и за счет темного, а не золотого фона. Вместе с тем нюансы рисунка пелены сохраняют особенности чудотворного образа, прежде всего расположение правой руки Младенца, благословляющей на линии каймы мафория, в то время как в более поздних догрозненских копиях она поднята выше к левому плечу Богородицы. Во второй четверти столетия измененный канон предполагал и иные, более вытянутые и утонченные очертания абрисов¹⁸. Эти особенности в какой-то степени также подтверждают создание памятника не позднее 1520-х гг.

Вместе с тем нельзя игнорировать еще один эпизод истории Тихвинского монастыря. Известно, что в декабре 1526 г. Василий III совершил к чудотворной иконе паломничество с молением о «даровании плода чрева». Это случилось через год после развода с Соломонией и ее пострижения, но при схожих обстоятельствах, поскольку второй брак с Еленой Глинской, заключенный в январе этого года, также оставался бесплодным. Первые четыре года супружества

17 Сердечно благодарю Е.Ю. Катасову, поделившуюся со мной своими наблюдениями.
18 Одним из них является храмовый образ церкви Ризоположения Московского Кремля, датируемый началом XVI в. [Хранители времени, 2019. Кат. 36. С. 99–203], но, судя по стилю, относящийся, скорее, ко второй четверти.

были, как и прежде, наполнены заботами о появлении наследника, что отразилось как на маршрутах «княжеских богомольных объездов» монастырей, так и на содержании вкладываемых в них произведений. По-прежнему великокняжеская семья вымаливала сына у гробниц чудотворцев, однако в маршрутах ее «поездов» появляются храмы, связанные с прославлением чудотворных образов. В том же 1526 г. летопись фиксирует «поход» государя в Можайск, к резной статуе святителя Николая, а в канун Рождества — поездку к Тихвинской иконе. Есть основания думать, что новые направления паломничества продумывал и готовил для Василия III бывший пострижник можайского Лужецкого монастыря архиепископ Макарий, не без участия великого князя занявший новгородскую кафедру в марте того же года. Видимо, благодаря большому духовному влиянию, которое оказывал владыка на государевы решения, утверждалась не только слава можайской иконы «на рези», но и образа Тихвинского монастыря, находившегося в непосредственной юрисдикции Макария. Не случайно новгородские летописи столь подробно описывают как само паломничество, так и роль архиепископа [ПСРЛ, 1929. С. 542–543]. Только после него возрастает почитание иконы, скоро приобретшей статус общерусской святыни.

Богомольные выезды великого князя сопровождались крупными дарами в монастырь, а в эти годы — вкладками плащаниц, пелен, покровов и прочих шитых тканей, исполненных в кремлевских мастерских, сначала Соломонии Сабуровой, потом Елены Глинской. Если с памятниками 1510-х гг. тихвинский убрус сближают художественный стиль и техника исполнения, то среди произведений 1520-х он находит определенные иконографические параллели. Первоначальная композиция пелены напоминает единственный известный нам пример — кремлевскую икону Богоматери Тихвинской с Троицей и архангелами, апостолами Петром и Павлом и святителями на полях¹⁹ [ил. 8], созданную московским мастером в годы, близкие богомольной поездке Василия III «на Тихвину». О деятельности вышивальщиц в светлицах Елены Глинской почти ничего не известно, поскольку нет достоверных данных о вышедших оттуда произведениях. Единственный раз ее имя упомянуто на покрове с изображением Пафнутия Боровского 1530 г. [Феттер, 1891]²⁰. Однако шитые памятники этого времени, в том числе явно великокняжеская по исполнению и заказу пелена с избранными святыми из Кирилло-Белозерского монастыря [Мясцова, 2004. С. 32–33], демонстрируют совсем иной художественный стиль, что также свидетельствует в пользу более раннего создания подеи с изображением Богоматери Тихвинской.

19 ГММК. Инв. Ж 2040/1–2. 41,2 × 33,5 [Толстая, 2016].
20 ГИМ. Инв. 67512 РБ 2037. Не опубликован.

ЛИТЕРАТУРА

- [Берединых Я.И.] Историко-статистическое описание первоклассного Тихвинского Богородицкого Большого мужского монастыря, состоящего Новгородской епархии в городе Тихвине. СПб.: Тип. департамента внешней торговли, 1859. 135, XLI с.
- Владимирская икона Божией Матери. Главная святыня России / Авт. текстов Л.А. Щенникова. СПб.: Метропресс, 2013. 76 с.
- Древнерусское шитье XV — начала XVIII века в собрании Государственного Русского музея. Каталог выставки / Сост. и авт. вступ. ст. Л.Д. Лихачева. Л.: ГРМ, 1980. 135 с.
- Историко-статистическое описание Тихвинского Богородицкого монастыря. СПб.: Тип. департамента внешней торговли, 1888. С. 172–173, 187. 136, XLI с.
- Кириллин В.М. Сказание о Тихвинской Богоматери «Одигитрии». Литературная история памятника до XVII в., его содержательная специфика и связи с культурой. Тексты. М.: Языки славянских культур, 2007. 310 с.
- Лихачева Л.Д. Покров Пафнутия Боровского из Государственного Русского музея // ПКНО. 1977. М.: Наука, 1977. С. 269–273.
- Маясова Н.А. Древнерусское лицевое шитье. Каталог. М.: Красная площадь, 2004. 496 с.
- Николаева Т.В. Произведения русского прикладного искусства с надписями XV — первой четверти XVI в. // Археология СССР. Свод археологических источников. Е1-49. М.: Наука, 1971. 194 с.
- Петров А.С. Шитый образ под иконой. Изображения на подвесных пеленах // Церковное шитье в Древней Руси. Сб. ст. памяти Людмилы Дмитриевны Лихачевой (1937–2001) / Ред.-сост. Э.С. Смирнова. М.: Гапарт, 2010. С. 69–81.
- Плешанова И.И., Лихачева Л.Д. Древнерусское декоративно-прикладное искусство в собрании Государственного Русского музея. Л.: Искусство, 1985. 224 с.
- ПСРЛ. Т. IV. Ч. 1. Вып. 3. Л.: Наука, 1929.
- Пуцко В.Г. Шитье пелены с изображением Богоматери Тихвинской // София. СПб.; Новгород: Изд. Новгородской епархии. 2002. № 1. С. 24–26.
- Седов Вл.В. Успенский собор Тихвинского монастыря — реликварий чудотворной иконы: Особенности архитектурного типа // Чудотворная икона Тихвинской Богоматери: иконография — история — почитание. Тез. докл. междунар. науч. конф. Санкт-Петербург–Тихвин, 24–27 октября 2001 года / Ред.-сост. И.А. Шалина. СПб.: Ин-т «Открытое общество», 2001. С. 41–42.
- Стерлигова И.А. Драгоценный убор Тихвинской иконы Богоматери // Чудотворная икона Тихвинской Богоматери: иконография — история — почитание. Тез. докл. междунар. науч. конф. Санкт-Петербург — Тихвин, 24–27 октября 2001 года / Ред.-сост. И.А. Шалина. СПб.: Ин-т «Открытое общество», 2001. С. 42–44.
- Стерлигова И.А. Драгоценный убор иконы Тихвинской Богоматери в XVI–XVII веках // София. Изд. Новгородской епархии. 2002. № 1. С. 23–24.
- Толстая Т.В. Богоматерь Тихвинская, с Троицей и святыми на полях // Иконы Успенского собора Московского Кремля. Вторая половина XV — XVI век. М.: Красная площадь, 2016. Кат. 8. С. 168–179.
- Феттер Н. Древности Пафнутьева Боровского монастыря // Исторический вестник. 1891, февраль. С. 597–598.
- Хранители времени. Реставрация в Музеях Московского Кремля. М.: Красная площадь, 2019. 504 с.
- Шалина И.А. Богоматерь Тихвинская, с житием // Иконы Великого Новгорода XI — начала XVI века. М.: Северный паломник, 2008. Кат. 62. С. 392–402.
- Щенникова Л.А. Станковая живопись // Качалова И.Я., Маясова Н.А., Щенникова Л.А. Благовещенский собор Московского Кремля: К 500-летию уникального памятника русской культуры. М.: Искусство, 1990. С. 45–80.

НАЗВАНИЕ СТАТЬИ

Древнейшая подвесная лицевая пелена чудотворной иконы Богоматери Тихвинской и прославление монастырской святыни

СВЕДЕНИЯ ОБ АВТОРЕ

Шалина Ирина Александровна — кандидат искусствоведения, ведущий научный сотрудник Отдела древнерусского искусства ФГБУК «Государственный Русский музей». Инженерная ул., д. 4, Санкт-Петербург, Российская Федерация, 191186 shalina_irina@mail.ru

АННОТАЦИЯ

Статья посвящена древнейшей подвесной шитой пелене, подвешиваемой к чудотворной иконе Богоматери Тихвинской, происхождение которой удается связать с Успенским собором Большого монастыря. Архивные источники позволяют не только подтвердить это, но и реконструировать первоначальный облик пелены и проследить историю ее бытования и реставрации. Художественный стиль шитья сближает его с произведениями, созданными в кремлевской мастерской великой княгини Соломонии Сабуровой, что дает возможность предполагать, что пелена была вышита к моменту освящения нового каменного храма в Тихвине в 1515 г., построенного по велению и на средства Василия III. Скорее всего, создание этого произведения, как и устройство церкви-реликвария для Тихвинской иконы, было связано с молением княжеской семьи о чадородии. С этого времени святыня монастыря получает общерусское почитание.

КЛЮЧЕВЫЕ СЛОВА

Василий III, Успенский Тихвинский монастырь, чудотворная икона Богоматери Тихвинской, древнерусское искусство XVI века, древнерусское лицевое шитье, пелена, иконография, мастерская Соломонии Сабуровой.

TITLE

The Oldest Podes of the Miraculous Icon of the Tikhvin Mother of God and the Glorification of the Relic

AUTHOR

Shalina Irina A. — Ph.D., senior researcher, department of Old Russian Art, the State Russian Museum, 4, Inzhenernaya st., St. Petersburg, Russian Federation, 191186. shalina_irina@mail.ru

ABSTRACT

The article is devoted to the oldest hanging embroidered podes of the miraculous icon of the Tikhvin Mother of God, the origin of which can be connected with the Assumption Cathedral of the Big Monastery in Tikhvin. Archival sources make it possible not only to confirm this, but also to reconstruct the original composition of the podes and trace the history of its existence and restoration. The artistic style of embroidery brings it closer to the works created in the Kremlin workshop of Grand Duchess Solomonia Saburova, which makes it possible to assume that the podes was embroidered at the time of the consecration of the new stone church in Tikhvin in 1515, built at the behest and at the expense of Vasily III. Most likely, the creation of this work, as well as the construction of the church-reliquary for the Tikhvin icon, was associated with the prayer of the princely family for childbirth. From that time on, the shrine of the monastery received an all-Russian veneration.

KEYWORDS

Vasily III, Assumption Tikhvin Monastery, the Miraculous icon of the Tikhvin Mother of God, Old Russian art of the 16th century, Old Russian Embroidery, podea, iconography, workshop of Solomon Saburova.

REFERENCES

- [Berednikov Ia. I.] *Istoriko-statisticheskoe opisanie pervoklassnogo Tikhvinskogo Bogoroditskogo Bol'shogo muzhskogo monastyria, sostoiashchego Novgorodskoi eparkhii v gorode Tikhvine (Historical and statistical description of the first-class Tikhvin Big Monastery, consisting of the Novgorod diocese in the city of Tikhvin)*. Saint Petersburg, Tip. departamenta vneshnei trgovli Publ., 1859. 135, 41 p. (in Russian).
- Berednikov Ia.I. *Istoriko-statisticheskoe opisanie Tikhvinskogo Bogoroditskogo monastyria (Historical and Statistical Description of the Tikhvin Monastery of the Mother of God)*. Saint Petersburg, Tip. departamenta vneshnei trgovli Publ., 1888, pp.172–173, 187. 136, 41 p. (in Russian).
- Fetter N. Antiquities of the Pafnutev Borovsky Monastery. *Istoricheskii vestnik (Historical Bulletin)*, 1891, Fevral' (February), pp.597–598 (in Russian).
- Khraniteli vremeni. Restavratsiia v Muzeiakh Moskovskogo Kremliia (Time keepers. Restoration in the Moscow Kremlin Museums)*. Moscow, Krasnaia ploshchad' Publ., 2019. 504 p. (in Russian).
- Kirillin V.M. *Skazanie o Tikhvinskoi Bogomateri «Odigitrii». Literaturnaia istoriia pamiatnika do XVII v., ego sodержatel'naia spetsifika i sviazi s kul'turoi. Teksty (The Legend of the Tikhvin Mother of God "Hodegetria". The Literary History of the Monument until the 17th Century, its Content Specificity and Ties with Culture. Texts)*. Moscow, lazyki slavianskikh kul'tur Publ., 2007. 310 p. (in Russian).
- Likhacheva L.D. Pokrov of Pafnutiy Borovsky from the State Russian Museum. *Pamiatniki kul'tury. Novye otkrytiia (Monuments of Culture. New Discoveries)*. 1977. Moscow, Nauka Publ., 1977, pp.269–273 (in Russian).
- Likhacheva L.D. *Drevnerusskoe shit'e XV — nachala XVIII veka v sobranii Gosudarstvennogo Russkogo muzeia. Katalog vystavki (Old Russian Embroidery of the 15th — Early 18th Centuries in the Collection of the State Russian Museum. Exhibition Catalog)*. Leningrad, Russkii muzei Publ., 1980. 135 p. (in Russian).
- Maiasova N.A. *Drevnerusskoe litsevoe shit'e. Katalog (Old Russian Embroidery. Catalogue)*. Moscow, Krasnaia ploshchad' Publ., 2004. 496 p. (in Russian).
- Nikolaeva T.V. Works of Russian Decorative Art with Inscriptions of the 15th — First Quarter of the 16th Century. *Arkheologiya SSSR. Svod arkheologicheskikh istochnikov (Archeology of the USSR. A Set of Archaeological Sources)*. EI-49. Moscow, Nauka Publ., 1971. 194 p. (in Russian).
- Petrov A.S. Embroidered Image Under the Icon. Images on Hanging Sheets. *Tserkovnoe shit'e v Drevnei Rusi. Sbornik statei pamiati Liudmily Dmitrievny Likhachevoi (1937–2001). (Church Embroidery in Old Russia. Collection of Articles in Memory of Lyudmila Dmitrievna Likhacheva)*. Moscow, Gapart Publ, 2010, pp.69–81 (in Russian).
- Pleshanova I.I., Likhacheva L.D. *Drevnerusskoe dekorativno-prikladnoe iskusstvo v sobranii Gosudarstvennogo Russkogo muzeia (Old Russian Decorative Art in the Collection of the State Russian Museum)*. Leningrad, Iskusstvo Publ., 1985. 224 p. (in Russian).
- Polnoe sobranie russkikh letopisei (The Complete Collection of Russian Chronicles)*. Vol. 4. Part 1. Issue 3. Leningrad, Nauka Publ., 1929 (in Russian).

- Putsko V.G. Embroidery Shroud with the Image of the Tikhvin Mother of God. *Sofia*. Saint Petersburg, Novgorod, Izdanie Novgorodskoi eparkhii Publ., 2002, no 1, pp.24–26 (in Russian).
- Sedov Vl.V. Assumption Cathedral of the Tikhvin Monastery — Reliquary of the Miraculous Icon: Features of the Architectural Type. *Chudotvornaia ikona Tikhvinskoi Bogomateri: ikonografiia — istoriia — pochitanie. Tezisy dokladov mezhdunarodnoi nauchnoi konferentsii. Sankt Peterburg–Tikhvin 24–27 oktiabria 2001 goda (Miraculous Icon the Tikhvin Mother of God: Iconography — History — Veneration. Abstracts of Reports of the International Scientific Conference. Saint Petersburg — Tikhvin October 24–27, 2001)*. Saint Petersburg, Institut Otkrytoe obshchestvo Publ., 2001, pp.41–42 (in Russian).
- Shalina I.A. Vita Icon of the Tikhvin Mother of God. *Ikony Velikogo Novgoroda XI — nachala XVI veka (Icons of Great Novgorod of the 11th — Early 16th Century)*. Moscow, Severnyi palomnik Publ., 2008, cat. 62, pp.392–402 (in Russian).
- Shchennikova L.A. Stankovaia zhivopis' (Easel Painting). *Blagoveshchenskii sobor Moskovskogo Kremliia: K 500-letiiu unikal'nogo pamiatnika russkoi kul'tury (Annunciation Cathedral of the Moscow Kremlin: the 500th Anniversary of the Unique Monument of Russian Culture)*. Moscow, Iskusstvo Publ., 1990, pp.45–80 (in Russian).
- Shchennikova L.A. *Vladimirskaia ikona Bozhiei Materi. Glavnaia sviatynia Rossii (The Vladimir Icon of the Mother of God. The Main Relic of Russia)*. Saint Petersburg, Metropress Publ., 2013. 76 p. (in Russian).
- Sterligova I.A. Precious Headdress of the Tikhvin Icon of the Mother of God. *Chudotvornaia ikona Tikhvinskoi Bogomateri: ikonografiia — istoriia — pochitanie. Tezisy dokladov mezhdunarodnoi nauchnoi konferentsii. Sankt Peterburg–Tikhvin 24–27 oktiabria 2001 goda (Miraculous Icon the Tikhvin Mother of God: Iconography — History — Veneration. Abstracts of reports of the International Scientific Conference. Saint Petersburg — Tikhvin October 24–27, 2001)*. Saint Petersburg, Institut Otkrytoe obshchestvo Publ., 2001, pp.42–44 (in Russian).
- Sterligova I.A. Precious Headdress of the Tikhvin Icon of the Mother of God. *Sofia*. Saint Petersburg, Novgorod, Izdanie Novgorodskoi eparkhii Publ., 2002, no. 1, pp.23–24 (in Russian).
- Tolstaia T.V. The Tikhvin Mother of God, with the Trinity and Saints in the Fields. *Ikony Us-penskogo sobora Moskovskogo Kremliia. Vtoraia polovina XV–XVI vek (Icons of the Assumption Cathedral of the Moscow Kremlin. The Second Half of the 15th–16th Century)*. Moscow, Krasnaia ploshchad' Publ., 2016, cat. 8, pp.168–179 (in Russian).