

Шедевры русской иконописи XIV–XVI веков из частных собраний. Каталог выставки в ГМИИ им. А.С. Пушкина 18 февраля — 19 апреля 2009 г. / Сост. и науч. ред. И.А. Шалина. М.: Музей русской иконы, 2009. 592 с.

#### REFERENCES

- Bruk I.V.; Iovleva L.V. (eds.) *Gosudarstvennaia Tret'iakovskaia galereia. Katalog sobraniia. Drevnerusskoe iskusstvo X — nachala XV veka. Tom I (The State Tretyakov Gallery. Collection Catalog. Old Russian art of the 10<sup>th</sup> — beginning 15<sup>th</sup> Centuries. Vol. 1)*. Moscow, Krasnaia ploshchad' Publ., 1995. 272 p. (in Russian).
- Khudozhestvennye sokrovishcha Patriarshego muzeia tserkovnogo iskusstva pri Khrame Khrista Spasitelia (Artistic Treasures of the Patriarchal Museum of Religious Art at the Cathedral of Christ the Savior)*. Moscow, Kafedral'nyi sobornyi Khram Khrista Spasitelia Publ., 2016. 268 p. (in Russian).
- Lifshits L.I. *Ocherki istorii zhivopisi drevnego Pskova. Seredina XIII — nachalo XV veka. Stanovlenie mestnoi khudozhestvennoi traditsii (Studies in Ancient Pskov Painting (mid 13<sup>th</sup> — early 15<sup>th</sup> century). Formation of the Local Artistic Tradition)*. Moscow, Severny Palomnik Publ., 2004. 472, [40] p. (in Russian).
- Lifshits L.I. On a Certain Group of Pieces of Novgorod Painting from the Middle of the 14<sup>th</sup> Century. *Novgorod i Novgorodskaiia zemlia. Iskusstvo i restavratsiia (Novgorod and the Novgorodian Land. Art and Restoration), no 1*. Velikii Novgorod, Novgorodskii muzei-zapovednik Publ., 2005, pp.124–139 (in Russian).
- Muzei russkoi ikony. Katalog sobraniia. Pamiatniki antichnogo, rannekhristsianskogo, vizantiiskogo i drevnerusskogo iskusstva III–XVII vekov (Museum of the Russian Icon. Collection catalog. Historic Works of Ancient, Early Christian, Byzantine, and Old Russian Art of the 3<sup>rd</sup>–17<sup>th</sup> Centuries). Vol. 1*. Moscow, Muzei russkoi ikony Publ., 2010. 504 p. (in Russian).
- Novgorodskaiia Pervaia letopis' starshego i mladshego izvodov (Primary Chronicle of Novgorod, older and younger versions)*. Moscow, Leningrad, Izdatel'stvo Akademii Nauk SSSR Publ., 1950. 642 p. (in Russian).
- Popova O.S. *Iskusstvo Novgoroda i Moskvy pervoi poloviny chetyrnadtsatogo veka. Ego sviazi s Vizantie (The Art of Novgorod and Moscow from the First Half of the 14<sup>th</sup> Century. Its Ties to Byzantium)*. Moscow, Iskusstvo Publ., 1980, 256 p. (in Russian).
- Preobrazhenskii A.S. On the Origin and Meaning of the Iconographic Type of Saint Nicholas "of Zaratisk". *Lazarevskie chteniia. Iskusstvo Vizantii, Drevnei Rusi, Zapadnoi Evropy. 4 (XXXV). Materialy nauchnoi konferentsii 2011 (Lazarev Readings. The Art of Byzantium, Early Rus', Western Europe. Materials of the scientific conference, 2011. No. 4 (35))*. Moscow, Izdatel'stvo Moskovskogo gosudarstvennogo universiteta Publ., 2012, pp. 215–264. (in Russian). Summary: p. 542 (in English).
- Ryndina A.V. The Icon in Bari as the Source of Russian Carved Icons of St. Nicholas. 14<sup>th</sup>–18<sup>th</sup> Centuries. *Dobryi kormchii. Pochitanie sviatitelia Nikolaia v khristianskom mire (The Good Helmsman. Veneration of St. Nicholas in the Christian World)*. Moscow, Skiniia Publ., 2011, pp. 336–365. (in Russian).
- Sarab'ianov V. D., Smirnova E.S. *Istoriia drevnerusskoi zhivopisi (History of Old Russian Painting)*. Moscow, Izdatel'stvo Pravoslavnogo Sviato-Tikhonovskogo gumanitarnogo universiteta Publ., 2007. 752 p. (in Russian).
- Pravoslavnaia entsiklopediia (Orthodox Encyclopedia)*. Vol. 43. Moscow, Tserkovno-nauchnyi tsentr "Pravoslavnaia entsiklopediia" Publ., 2016. 752 p. (in Russian).
- Shalina I.A. The Typology of Old Russian Iconography of St. Nicholas of Myra of the 11<sup>th</sup>–16<sup>th</sup> Centuries. *Dobryi kormchii. Pochitanie sviatitelia Nikolaia v khristianskom mire (The Good Helmsman. Veneration of St. Nicholas in the Christian World)*. Moscow, Skiniia Publ., 2011, pp. 550–591 (in Russian).
- Shalina I.A. (ed.) *Shedevry russkoi ikonopisi XIV–XVI vekov iz chastnykh sobraniia. Katalog vystavki v GMII im. A.S. Pushkina 18 fevralia — 19 apreliia 2009 g. (Masterpieces of Russian*

*Icon Painting of the 14<sup>th</sup>–16<sup>th</sup> Centuries from Private Collections. Exhibition catalog in The Pushkin State Museum of Fine Arts February 18–April 19, 2009)*. Moscow, Muzei russkoi ikony Publ., 2009, 592 p. (in Russian).

- Shalina I.A. (ed.) *Sluzhenie krasote. Drevnerusskoe i narodnoe iskusstvo iz sobraniia Vorob'evykh. Katalog vystavki (Devotion to beauty. Medieval Russian art and folk art from the collection of the Vorob'evs. Exhibition Catalog)*. Moscow, Muzei russkoi ikony Publ., 2015, 432 p. (in Russian).
- Smirnova E.S. *Ikony Severo-Vostochnoi Rusi: Rostov, Vladimir, Kostroma, Murom, Riazan', Moskva, Vologodskii krai, Dvina. Seredina XIII — seredina XIV veka (Icons of Northeastern Rus: Rostov, Vladimir, Kostroma, Murom, Ryazan, Moscow, Vologodsky Krai, Dvina. Middle of the 13<sup>th</sup> — Middle of the 14<sup>th</sup> Centuries)*. Moscow, Severny Palomnik Publ., 2004, 512 p. (in Russian).
- Smirnova E.S. *Zhivopis' Velikogo Novgoroda. Seredina XIII–nachalo XV veka (The Paintings of Veliky Novgorod. Middle of the 13<sup>th</sup> — early 15<sup>th</sup> Centuries)*. Moscow, Nauka Publ., 1976, 392 p. (in Russian).
- Vasil'eva O.A. *Ikony Pskova (Pskov Icons)*. Vol. 1. Moscow, Severny Palomnik Publ., 2012, 488 p. (in Russian).

#### СВЕДЕНИЯ ОБ АВТОРЕ

Гульманов Алексей Леонидович — Центральный музей древнерусской культуры и искусства имени Андрея Рублева, Москва. iconer@rambler.ru

#### AUTHOR

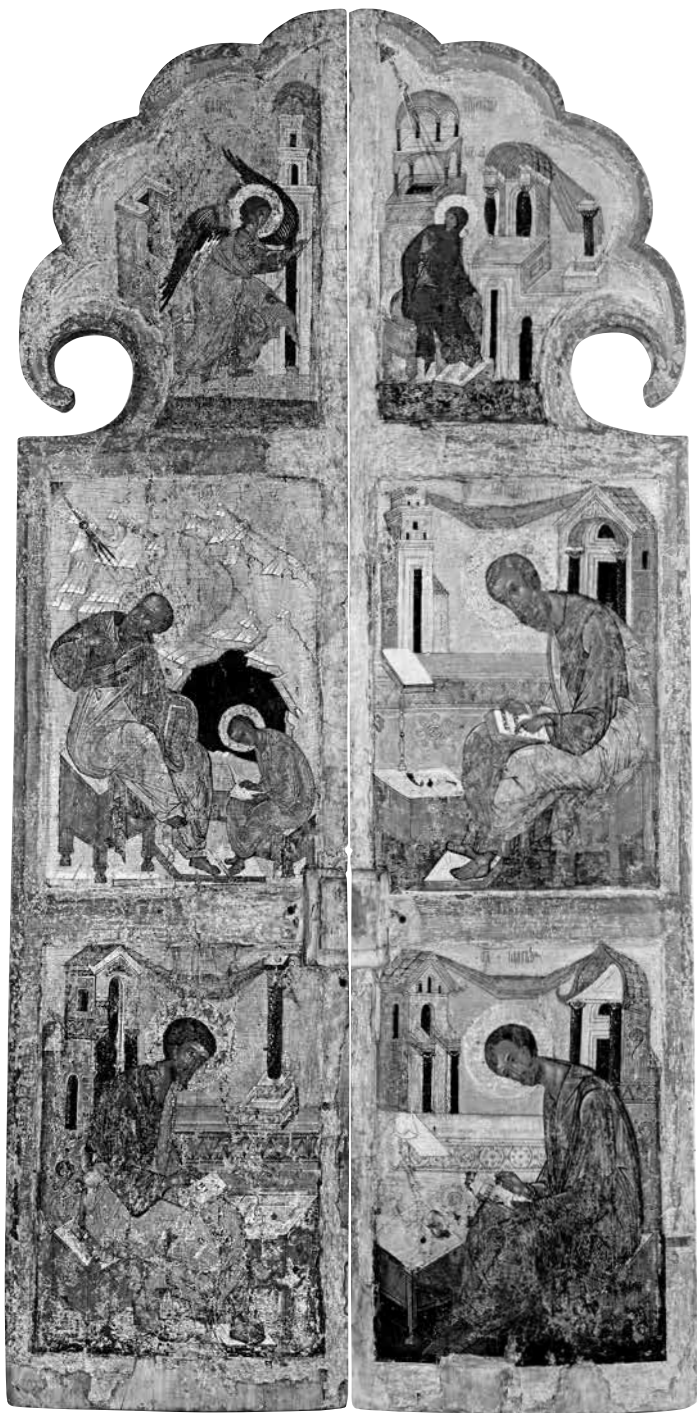
Gulmanov, Alexei Leonidovich — The Central Andrey Rublev Museum of Ancient Russian Culture and Art, Moscow. iconer@rambler.ru

А.Л. Гульманов

## Выставка «Памятник эпохи Андрея Рублева. Царские врата из собрания семьи Татинцяна»

30 октября — 18 декабря 2019 г. в Центральном музее древнерусской культуры и искусства им. Андрея Рублева на выставке одного произведения были представлены редкие Царские врата XV в. с изображением Благовещения и четырех евангелистов из коллекции семьи Татинцяна [ил. 1]. Куратором выступил автор настоящего сообщения. Статья для каталога была подготовлена доктором искусствоведения, заместителем директора ЦМиАР по научной работе Г.В. Поповым.

Место происхождения врат неизвестно. Они были приобретены Гари Татинцяном в Германии в 1988 г. и реставрированы К.Р. Шейнкманом. Памятник хорошо сохранил авторскую живопись, незначительно восполненную



ил. 1 Царские врата. Середина — вторая половина XV в. Москва. Собрание семьи Татинця  
 fig. 1 Royal Doors. Middle — second half of the 15<sup>th</sup> century. Tatintsiyan Family Collection

при поздних чинках вставками левкаса с поновительской живописью (небольшие вставки на изображениях архангела Гавриила и евангелиста Луки, наиболее значительная вставка в нижней части правой створки на ногах евангелиста Марка). Не сохранился средний вертикальный валик-нащельник. По-видимому, памятник некоторое время бытовал в среде старообрядцев-беспоповцев: створки были соединены вместе и использовались в качестве цельной иконы, на стыке створок под сценой Благовещения был добавлен удаленный в настоящее время трехфигурный деисус, а ниже между изображениями евангелистов сделано углубление, вероятно, предназначавшееся для ковчега-реликвария.

Ранее врата экспонировались на большой выставке икон из частных собраний, проходившей в ГМИИ им. А.С. Пушкина, и были опубликованы как ростовское произведение конца XV в. [Шедевры русской иконописи XIV–XVI веков, 2009. С. 166–169. Кат. 27 (авт. описания И.А. Шалина)]. При этом отмечалось, что памятник испытал влияние иконографии рублевских произведений.

Г.В. Попов предложил новую датировку и атрибуцию врат: вторая четверть — середина XV в., Москва. Исследователь полагает, что врата были созданы в трудный для Московского княжества период междоусобной войны 1425–1453 гг. Такую же датировку второй четвертью — серединой XV в. дал в устной консультации А.А. Турилов. Хотя в этот период происходит общий спад художественной активности, создаются отдельные ансамбли церковного убранства. Так, в 1420-х — первой половине 1430-х гг. строится собор Саввино-Сторожевского монастыря. В состав одного из таких комплексов входили и рассматриваемые Царские врата.

Создатели врат находились под прямым влиянием рублевского наследия и близко повторяли разработанные им композиции. Несмотря на существенную разницу в исполнении, ближайшим прототипом представленного памятника являются Царские врата из Троицкого собора Троице-Сергиевой лавры, созданные около 1425 г. Андреем Рублевым, возможно, совместно с Даниилом (СПМЗ [Андрей Рублев, 2010. С. 390–407. Кат. 24 (авт. описания Т.В. Кузнецова, Б.Н. Дудочкин)]. В особенности точно повторены детали «Благовещения», за исключением сидящей у ног Богородицы прядущей девушки [ил. 2, 3]. Формы архитектуры во всех композициях также находят близкие параллели на иконах из праздничных чинов иконостасов Благовещенского собора Московского Кремля начала XV в. (1410-х гг.?) [Щенникова, 2004. С. 186–191, 198–201, 222–227, 256–264. Кат. 14, 16, 21, 28, 29] и Троицкого собора лавры [Андрей Рублев, 2010. С. 408, 409. Кат. 25. Ил. 182, 397, 400, 401]. Изображения евангелистов восходят как к вратам Троицкого собора, так и к миниатюрам Евангелия Хитрово около 1400 г. (РГБ. Ф. 304. III. № 3/М.8657 [Андрей Рублев, 2010. С. 484–487. Кат. 37. Ил. 454–457]).

При этом размер рассматриваемого памятника меньше, чем у Троицких врат (размер одной створки 157 × 38 и 173 × 41,2 см соответственно), а завершение приобрело более сложную форму многолопастной дуги с волютообразными завитками по бокам, получившую распространение уже во второй половине XV в. Интересно, что в собрании Музеев Московского Кремля есть Царские



2



3

врата середины (или, возможно, второй четверти) XVI в. из иконостаса Петропавловского придела Успенского собора<sup>1</sup>, в которых можно одновременно проследить как влияние врат из Троице-Сергиевой лавры, так и изучаемого памятника [Иконы Успенского собора Московского Кремля, 2016. Прилож. 2. С. 277–284. Кат. 1 (авт. описания Т.В. Толстая)].

Особенностью представленных врат является светло-зеленый фон с зелеными полями и темно-зеленой опушкой. Аналогичные фоны других оттенков есть на иконах тверского Кашинского чина второй четверти XV в. (ГРМ, ГТГ [Попов, 1993. С. 28–31, 249–250. Кат. 23 (С. 247), 27–68 (С. 249–255)]) и на более поздних иконах Дионисия, например «Богородице Одигитрии» 1482 г. из Вознесенского монастыря в Московском Кремле (ГТГ [Дионисий, 2002. Кат. 1. С. 78–81]).

Обнаруживая преемство с искусством Москвы первой четверти XV в., живопись Царских врат обладает и определенной дистанцией, отличающей ее от произведений Андрея Рублева и его круга. В Царских вратах отсутствует свойственная Рублеву связь с византийской живописью, сильнее выявлены специфические особенности древнерусской иконописи XV в.: бо́льшая пло-

<sup>1</sup> В настоящее время находятся в иконостасе Ризоположенской церкви. Хотя данные врата были приобретены у В.Д. Силина и установлены в Петропавловском приделе лишь в 1913 г., не исключено, что они изначально входили в состав его иконостаса, замененного в XVIII в. на новый [Иконы Успенского собора Московского Кремля, 2016. С. 276, 283].



4

ил. 2 Благовещение. Архангел Гавриил  
Деталь Царских врат

fig. 2 Annunciation. Archangel Gabriel  
Detail of the Royal Doors

ил. 3 Благовещение. Богородица  
Деталь Царских врат

fig. 3 Annunciation. The Virgin Mary  
Detail of the Royal Doors

ил. 4 Евангелист Иоанн Богослов с Прохором  
на острове Патмос. Деталь Царских врат

fig. 4 John the Evangelist with Prochor  
on Patmos. Detail of the Royal Doors

скость, повышенная роль цветowych пятен и силуэтов, выразительная графика описей и пробелов [ил. 4]. Разномасштабность фигур евангелистов (в особенности сильно увеличенная фигура евангелиста Матфея), по мнению Г.В. Попова, объясняется неточностью в размерах ковчегов, допущенной при изготовлении досок.

Г.В. Попов склонен видеть в памятнике руки двух мастеров. Первого из них он характеризует как блестящего мастера столичной выучки — им было исполнено личное письмо и, возможно, одежды фигур. Ему же принадлежит общий подготовительный рисунок композиций. Личное письмо написано подчеркнуто объемно по зеленовато-оливковому санкирю многослойными красноватыми вохрениями с завершающими форму контрастными мазками белил. Сдержанные и спокойные лики святых наделены значительным внутренним духовным содержанием [ил. 5, 6]. Руку другого мастера, не столь тесно связанного со столичным искусством, исследователь видит в исполнении архитектуры, где ведущую роль играют четкие белые обводки и орнаменты. Если растительно-вьюнковый орнамент характерен для московских мастеров XV в., то орнамент из розеток напоминает поздние мотивы народного декора. При этом второй мастер обладал даром создания тонких цветowych оттенков и их сочетаний: нежно-зеленого, зеленовато-синего, мягкого розоватого красного, розовых и желтых. Сложный, тонко организованный колорит памятника выделяется индивидуальным звучанием, отчасти схожим с ростовскими и среднерусскими произведениями XV в.

Исследователь отмечает, что ситуация междоусобной войны наследников московского великокняжеского престола создала условия для миграции и случайных союзов разных по происхождению художников. Г.В. Попов предполагает, что экспонируемый памятник был создан артелью, работавшей параллельно с центральной мастерской Москвы, обслуживавшей митрополицию кафедру, и представляет пока еще малоизученное искусство городского посада. Важно подчеркнуть, что в стиле царских врат отсутствуют какие-либо влияния живописи эпохи Дионисия.

В каталог и экспликацию выставки также были включены материалы технико-технологических исследований: съемка в рентгеновских лучах, в инфракрасной области спектра, макро- и микрофотосъемка, результаты анализов пигментного состава красочного слоя. Они были проведены реставрационной мастерской музея (В.Ю. Родионова) совместно с лабораторией Московского музея современного искусства (И.В. Конова, Е.В. Малькова, О.Ю. Русакова). Исследования показали, что технологически Царские врата соответствуют памятникам XV в. Для паволоки помимо ткани полотняного переплетения был использован также фрагмент ткани саржевого плетения с характерным ромбовидным рисунком (под изображением архангела Гавриила).

Особенностью памятника является точное соответствие завершающих описей и подробно проработанного подготовительного рисунка. Лишь в одном месте (на боковой стене правой палаты в правом нижнем клейме) художник в процессе работы намеренно изменил расположение орнаментов. Уникальным, не находящим пока аналогий, является применение двух разных колеров для подготовительного рисунка — основного черного и коричневого (с примесью киновари) под изображением архитектуры розового цвета. Контурные золотых нимбов традиционно очерчены двойной линией графы, при этом на них просматривается также третья линия обводки — иконописец увеличил в процессе работы диаметр нимбов. Микросъемка позволила лучше увидеть остатки сильно потертых золотых деталей: ассиста на мебели и внутренней стороне сводчатых кровель, орнаментальных полос на красных велумах, звезд на мафории Богоматери.

Состав использованных пигментов отличается от палитры рублевских произведений: вместо лазурита использован азурит, а также большое количество малахита, в том числе в смеси с азуритом. Мастера применяли сложные смеси, в составе которых в разной пропорции (иногда в виде незначительной примеси) присутствуют практически все пигменты. Например, зеленый цвет фона и полей составлен из азурита, малахита, свинцовых белил с примесью черного углеродистого пигмента, желтой и красной охры, киновари. Архитектура розового цвета написана смесью свинцового сурика и белил, азурита, малахита с незначительной примесью черного и киновари. Зеленовато-оливковый санкирь в личном письме включает желтую и красную охры, частицы черного и белил, примесь киновари и отдельные частицы азурита. Вохрение составлено из желтой охры, белил и киновари, придающей ликам розовый оттенок.

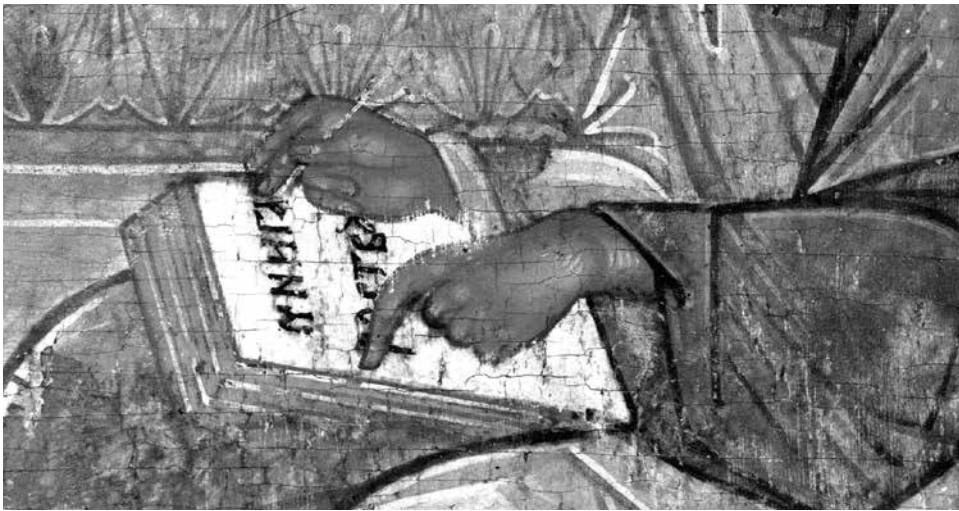


ил. 5 Лик евангелиста Матфея. Деталь Царских врат  
fig. 5 Face of Matthew the Evangelist. Detail of the Royal Doors

17 декабря 2019 г. в музее был проведен круглый стол с участием Л.И. Лифшица, Е.Я. Осташенко, Э.С. Смирновой, А.С. Преображенского, С.В. Свердловой (реставратора Государственной Третьяковской галереи), научных сотрудников ЦМиАР и большого круга специалистов по древнерусскому искусству.

Участники круглого стола в целом согласились, что памятник был создан в XV в., но, скорее, во второй половине столетия, возможно в 1470-е гг. Форма завершения створок с волутообразными ушами характерна для памятников второй половины XV в., хотя появляется уже во второй четверти столетия на резных Царских вратах, созданных в 1438 г. для новгородского Софийского собора (Государственный Русский музей [Трифонова, 2011. С.183–184]).

Л.И. Лифшиц отметил особое соотношение фигур и пространства с высоко поднятой «линией горизонта», которое возникает не ранее 1470–1480-х гг. До этого пространство в сценах с евангелистами было более открытым с сильнее выраженными диагоналями, дающими широкие пространственные развороты.



илл. 6 Руки евангелиста Матфея. Деталь Царских врат  
fig. 6 Hands of Matthew the Evangelist. Detail of the Royal Doors

Фигуры не были посажены так низко, вплотную к нижнему краю клейм. Здесь же они как бы вставлены в заранее заготовленные для них ячейки и не умещаются в существующем пространстве. От памятников первой половины XV в. отличается и подготовительный рисунок, исполненный очень подробно, без правок, с обилием острых прямых линий и углов. Л.И. Лифшиц согласен с тем, что исполнившие врата художники ориентировались на московское искусство первой четверти XV в., но представляют иную традицию, большую и сложную, их мастерская находилась не в Москве.

Э.С. Смирнова высказалась в пользу Москвы, считает, что врата созданы в крупной мастерской и являются очень качественным и важным для своего времени произведением. Она не видит в этом памятнике никаких признаков искусства Ростова или Средней Руси (исследователь оговаривается, что лучше знакома с ростовской живописью более раннего времени). По ритмике врата следует датировать второй половиной или последней третью XV в. Исследовательница не видит никакой связи памятника с искусством XVI столетия.

С.В. Свердлова полагает, что лучше давать более осторожные широкие датировки. Она отнесла бы врата ко второй половине XV в., но вряд ли вскоре после середины столетия. Это произведение уже «переработанной школы». Но датировка памятника не переходит рубеж XVI в. В пользу второй половины XV в. говорят мелкие, дробные, повторяющиеся складки и уплотненное личное письмо с достаточно темным санкирем и плотным, дробным вохрением. Однако оттенок санкиря не похож на рубеж XV–XVI вв. Живопись еще сохраняет прозрачность, общую легкость и светлость. Для определения места написания и более точной датировки пока недостаточно данных. Необходимо больше материала для сравнений с другими памятниками. Также С.В. Сверд-

лова не видит пока оснований, чтобы выделять здесь руки двух отдельных художников.

Иную точку зрения обосновывал А.С. Преображенский, допуская, что Царские врата могли быть исполнены и в первой трети XVI в. Однако он также еще недостаточно понял этот сложный памятник. При этом Л.И. Лифшиц и Е.Я. Осташенко отметили, что одной из близких аналогий Царским вратам может служить деисус из Покровского собора Паисиева монастыря в Угличе (Угличский государственный историко-архитектурный и художественный музей [Горстка, 2006. С. 30–39, 175. Кат. 3–9]). Между тем датировка этого комплекса неоднозначна: его связывают как с постройкой собора в 1479–1483 гг., так и с его перестройкой в 1524 г.

Подводя итоги обсуждения, Г.В. Попов резюмировал, что создание врат в XVI в. исключено. Круг рублевских произведений, послуживший ориентиром для иконописцев, безусловно указывает на Москву. При этом он согласился с характерными для второй половины XV в. стилистическими изменениями, в частности с «повышением линии горизонта», отмечая аналогичные изменения на списке рублевской «Троицы», сделанном мастером Паисием для Успенского собора Иосифо-Волоцкого монастыря в 1484–1485 гг. (ЦМиАР [Иконы Твери, Новгорода, Пскова, 2000. С. 65–68. Кат. 6]).

Представленные на выставке Царские врата заслуживают дальнейших исследований. Независимо от нюансов датировки они являются редким сохранившимся памятником XV в.

#### КАТАЛОГ ВЫСТАВКИ

Памятник эпохи Андрея Рублева. Царские врата из собрания семьи Татинцяна [Каталог выставки] / Сост. А.Л. Гульманов; вступ. сл. М.Б. Миндлин; авт. ст. Г.В. Попов, В.Ю. Родионова; науч. ред. М.А. Маханько. М.: Центральный музей древнерусской культуры и искусства им. Андрея Рублева, 2019. 80 с.

#### EXHIBITION CATALOG

Gulmanov A.L. (ed.) *Pamiatnik epokhi Andreia Rubleva. Tsarskie vrata iz sobraniia sem'i Tatintsiian [Katalog vystavki] (Monument of the Andrey Rublev Era. Royal Doors from the Tatintsiian Family Collection [Exhibition Catalog])*. Moscow, The Central Andrey Rublev Museum of Ancient Russian Culture and Art Publ., 2020, 80 p. (in Russian).

#### ЛИТЕРАТУРА

Андрей Рублев. Подвиг иконописания. К 650-летию великого художника. [Каталог-альбом] / Сост. Г.В. Попов, Б.Н. Дудочкин, Н.Н. Шередега. М.: Красная площадь, 2010. 624 с.

Горстка А.Н. Иконы Углича XIV–XX веков / Предисл. Г.И. Вздорнова. М.: Гранд-Холдинг, 2006. 207 с.

Дионисий «живописец пресловущий». К 500-летию росписи Дионисия в соборе Рождества Богородицы Ферапонтова монастыря. Выставка произведений древнерусского искусства XV–XVI веков из собраний музеев и библиотек России. [Каталог]. М.: Северный Паломник, 2002. 304 с.

- Иконы Твери, Новгорода, Пскова XV–XVI вв. Центральный музей древнерусской культуры и искусства имени Андрея Рублева. Каталог собрания. Серия иконы. Вып. 1 / Ред.-сост. Л.М. Евсеева, В.М. Сорокатый. М.: Индрик, 2000. 416 с.
- Иконы Успенского собора Московского Кремля. Вторая половина XV – XVI век. Каталог / Отв. ред.-сост. и авт. вступ. ст. Т.В. Толстая; науч. ред. Л.А. Щенникова. М.: Гос. историко-культурный музей-заповедник «Московский Кремль», 2016. 328 с.
- Попов Г.В. Тверская икона XIII–XVII веков [Альбом]. СПб.: Аврора, 1993. 280 с.
- Трифонова А.Н. Царские врата XV–XVI веков иконостасов Софийского собора // Новгород и Новгородская земля. Искусство и реставрация. Вып. 4. Великий Новгород: Новгородский музей-заповедник, 2011. С. 183–193.
- Шедевры русской иконописи XIV–XVI веков из частных собраний. Каталог выставки в ГМИИ им. А.С. Пушкина 18 февраля – 19 апреля 2009 г. / Сост. и науч. ред. И.А. Шалина. М.: Музей русской иконы, 2009. 592 с.
- Щенникова Л.А. Иконы в Благовещенском соборе Московского Кремля. Деисусный и праздничный ряды иконостаса. Каталог. М.: Красная площадь, 2004. 288 с.

#### REFERENCES

- Gladysheva E.V., Guseva E.K., Nersesian L.V., Popov G.V. (eds.) *Dionisii "zhivopisets preslovushchii". K 500-letiiu rospisi Dionisiia v sobore Rozhdestva Bogoroditsy Ferapontova monastyria. Vystavka proizvedenii drevnerusskogo iskusstva XV–XVI vekov iz sobranii muzeev i bibliotek Rossii. [Katalog] (Dionysius "the Glorious Painter." To the 500<sup>th</sup> Anniversary of the Painting of Dionysius in the Cathedral of the Nativity of the Virgin of the Ferapontov Monastery. Exhibition of Works of Ancient Russian Art of the 15<sup>th</sup>–16<sup>th</sup> Centuries from the Collections of Museums and Libraries of Russia. [Catalog])*. Moscow, Severnyi Palomnik Publ., 2002. 304 p. (in Russian).
- Gorstka A.N. *Ikony Uglicha XIV–XX vekov (Uglich Icons of the 14<sup>th</sup>–20<sup>th</sup> Centuries)*. Moscow, Grand-Kholding Publ., 2006. 207 p. (in Russian).
- Tolstaia T.V. (ed.) *Ikony Uspenskogo sobora Moskovskogo Kremlia. Vtoraia polovina XV–XVI vek. Katalog. (Icons of the Assumption Cathedral of the Moscow Kremlin. The second half of the 15<sup>th</sup>–16<sup>th</sup> Centuries. Catalog)*. Moscow, The Moscow Kremlin State Historical and Cultural Museum and Heritage Site Publ., 2016. 328 p. (in Russian).
- Evseeva L.M., Sorokatyi V.M. (eds.) *Ikony Tveri, Novgoroda, Pskova XV–XVI vv. Tsentral'nyi muzei drevnerusskoi kul'tury i iskusstva imeni Andreia Rubleva. Katalog sobraniia. Serii i ikony. Vyp. 1 (Icons of Tver, Novgorod, Pskov of the 15<sup>th</sup>–16<sup>th</sup> Centuries. The Central Andrey Rublev Museum of Ancient Russian Culture and Art. Collection Catalog, vol. 1)*. Moscow, Indrik Publ., 2000. 416 p. (in Russian).
- Popov G.V. *Tverskaia ikona XIII–XVII vekov [Al'bom] (Tver Icons of the 13<sup>th</sup>–17<sup>th</sup> Centuries [Album])*. Saint Petersburg, Avrora Publ., 1993. 280 p. (in Russian).
- Popov G.V., Dudochkin B.N., Sheredega N.N. (eds.) *Andrei Rublev. Podvig ikonopisaniia. K 650-letiiu velikogo khudozhnika. [Katalog-al'bom] (The Feat of Icon Painting. To the 650<sup>th</sup> Anniversary of the Great Artist. [Album catalog])*. Moscow, Krasnaia ploshchad' Publ., 2010. 624 p. (in Russian).
- Shalina I.A. (ed.) *Shedevry russkoi ikonopisi XIV–XVI vekov iz chastnykh sobranii. Katalog vystavki v GMII im. A.S. Pushkina 18 fevralia – 19 apreliia 2009 g. (Masterpieces of Russian Icon Painting of the 14<sup>th</sup>–16<sup>th</sup> Centuries from Private Collections. Exhibition catalog in The Pushkin State Museum of Fine Arts February 18 – April 19, 2009)*. Moscow, Muzei russkoi ikony Publ., 2009. 592 p. (in Russian).
- Shchennikova L.A. *Ikony v Blagoveshchenskom sobore Moskovskogo Kremlia. Deisusnyi i prazdnichnyi riady ikonostasa. Katalog (Icons in the Annunciation Cathedral of the Moscow Kremlin. Deesis and the Feasts Tier of the Iconostasis. Catalog)*. Moscow, Krasnaia ploshchad' Publ., 2004. 288 p. (in Russian).

Trifonova A.N. *Royal Doors of the 15<sup>th</sup>–16<sup>th</sup> centuries Iconostasis of St. Sophia Cathedral. Novgorod i Novgorodskaiia zemlia. Iskusstvo i restavratsiia. Vyp. 4 (Novgorod and the Novgorodian Land. Art and Restoration), no. 4. Velikii Novgorod: Novgorodskii muzei-zapovednik Publ., 2011, ss.183–193 (in Russian).*

#### СВЕДЕНИЯ ОБ АВТОРЕ

Гульманов Алексей Леонидович — Центральный музей древнерусской культуры и искусства имени Андрея Рублева, Москва. iconer@rambler.ru

#### AUTHOR

Gulmanov, Alexei Leonidovich — The Central Andrey Rublev Museum of Ancient Russian Culture and Art, Moscow. iconer@rambler.ru