

Русская культура VI–XIX веков. Путеводитель. Л.: Гос. Эрмитаж, 1971, 1974. 58 с.
 Русские иконы с надписями, подписями и датами. Каталог выставки / Сост. А.Г. Побединская, А.С. Косцова. Л.: Гос. Эрмитаж, 1990. 152 с.
 Смирнова Э.С. Иконы Северо-Восточной Руси. Ростов, Владимир, Кострома, Муром, Рязань, Москва. Середина XIII — середина XIV века. М.: Северный паломник, 2004. 512 с.
 Сто икон из фондов Эрмитажа. Живопись Русского Севера XIV–XVIII веков. Каталог Выставки / Авт. вст. статьи и сост. каталога А.С. Косцова. Л.: Искусство, 1982. 104 с.
 Чугреева Н.Н. Казанская икона Богородицы письма царского изографа Симона Ушакова из Иосифо-Волоцкого монастыря // Преподобный Иосиф Волоцкий и его обитель. Материалы науч.-практ. конф., посвященной 530-летию основания Иосифо-Волоцкого монастыря и 20-летию возрождения в нем монашеской жизни. Вып. II. М.: Иосифо-Волоцкий монастырь, 2013. С. 206–217.
 Шалина И.А. Музей как единое целое. Экспозиция и запасник // Ферапонтовский сборник. Вып. VI. М.: Индрик, 2002. С. 346–353.
 Шалина И., Колесникова Л. Икона Богородицы Стокгольмской — святыня и покровительница Тихвина // На рубеже культур: Тихвин в XVII столетии. Материалы науч.-практ. конф. СПб.: Каламос, 2015. С. 159–181.
 Шалина И.А., Сергеев А.Г. Комплекс икон-миней из собрания Ф.А. Каликина: вопросы стиля, иконографии и атрибуции памятников // Страницы отечественного искусства. Сб. ст. по материалам науч. конф. 2017. Вып. XXX. СПб.: ГРМ; Palace Edition, 2018. С. 6–27.

REFERENCES

Chugreeva N.N. The Icon of the Mother of God of Kazan by the Royal Isographer Simon Ushakov from Joseph-Volotskiy Monastery. *Prepodobnyi Iosif Volotskii i ego obitel'. Materialy nauchno-prakticheskoi konferentsii, posviashchennoi 530-letiiu osnovaniia Iosifo-Volotskogo monastyria i 20-letiiu vozrozhdeniia v nem monasheskoi zhizni (St. Joseph Volotsky and his Monastery. Materials of the scientific and practical Conference dedicated to the 530th anniversary of the founding of Joseph-Volotskiy Monastery and the 20th anniversary of the revival of monastic life in it)*, vol. 2. Moscow, Iosifo-Volotskii monastyr' Publ., 2013, pp. 206–217 (in Russian).
 Kalugina T.P. From the history of the exposition 1922–1952. *Gosudarstvennyi Russkii muzei. Iz istorii muzeia. Sbornik statei i publikatsii (State Russian Museum. From history of the museum. Collection of articles and publications)*. Saint Petersburg, Sovetskii khudozhnik Publ., 1995, pp. 43–54 (in Russian).
 Kostsova A.S. (ed) *Russkaia kul'tura VI–XIX vekov. Putevoditel' (Russian Culture of the 6th – 19th century. Guidebook)*. Leningrad, State Hermitage Publ., 1971, 1974. 58 p. (in Russian).
 Kostsova A.S. (ed) *Sto ikon iz fondov Ermitazha. Zhivopis' Russkogo Severa XIV–XVIII vekov. Katalog vystavki (One Hundred icons from the Hermitage funds. Painting of the Russian North of the 14th–18th centuries. Exhibition catalog)*. Leningrad, Iskusstvo Publ., 1982. 104 p. (in Russian).
 Kostsova A.S. *Drevnerusskaia zhivopis' v sobranii Ermitazha: Ikonopis', knizhnaia miniatiura i ornamentika XII – nachala XVII veka (Old Russian Painting in the Collection of the Hermitage: Icon, Book miniature and Ornamentation of the 12th – early 17th century)*. Saint Petersburg, Iskusstvo Publ., 1992. 488 p. (in Russian).
 Lifshits L.I. *Ocherki istorii zhivopisi drevnego Pskova. Seredina XIII – nachalo XV veka. Stanovlenie mestnoi khudozhestvennoi traditsii (Essays of the History of painting of ancient Pskov. Mid-13th and early 15th century. Formation of the Local Art tradition)*. Moscow, Severnyi palomnik Publ., 2004. 472 p. (in Russian).

Pobedinskaia A.G., Kostsova A.S. (eds.) *Russkie ikony s nadpisiami, podpisiami i datami. Katalog vystavki (Russian Icons with Inscriptions, Captions and Dates. Catalogue of the Exhibition)*. Leningrad, State Hermitage Publ., 1990, 152 p. (in Russian).
 Shalina I. Museum as one. Exposition and reserve. *Ferapontovskii sbornik*, vol. 6. Moscow: Indrik Publ., 2002, pp. 346–353. (in Russian).
 Shalina I., Kolesnikova L. The Icon of the Mother of God of Stockholm — shrine and patron of Tikhvin. *Na rubezhe kul'tur: Tikhvin v XVII stoletii. Materialy nauchno-prakticheskoi konferentsii (At the turn of cultures: Tikhvin in the 17th century. Materials of a scientific and practical conference)*. Saint Petersburg, Calamos Publ., 2015, pp. 159–181 (in Russian).
 Shalina I.A., Sergeev A.G. Complex of icon-miney from the collection of F.A. Kalikin: issues of style, iconography and attribution of monuments. *Stranitsy otechestvennogo iskusstva. Sbornik statei po materialam nauchnoi konferentsii (Pages of Local Art. Collection of articles on the proceedings of the scientific conference)*, vol. 30. Saint Petersburg, Palace Edition Publ., 2018, pp. 6–27 (in Russian).
 Smirnova E.S. *Ikony Severo-Vostochnoi Rusi. Rostov, Vladimir, Kostroma, Murom, Riazan', Moskva. Seredina XIII – seredina XIV veka (Icons of North-East Russia. Rostov, Vladimir, Kostroma, Murom, Ryazan, Moscow. Mid-13th to mid – 14th century)*. Moscow, Severnyi palomnik Publ., 2004. 512 p. (in Russian).

СВЕДЕНИЯ ОБ АВТОРЕ

Шалина Ирина Александровна — ГРМ, Санкт-Петербург. shalina_irina@mail.ru

AUTHOR

Shalina, Irina Aleksanvrovna — The State Russian Museum, Saint Petersburg. shalina_irina@mail.ru

А.Л. Гульманов

Выставка «Великий святитель. Икона XIV века из собрания семьи Татинцяна»

27 февраля — 15 марта 2020 г. в Центральном музее древнерусской культуры и искусства им. Андрея Рублева на выставке одного произведения впервые экспонировалась уникальная икона «Святитель Николай Чудотворец, с избранными святыми на полях» из собрания семьи Татинцяна, ранее известная лишь немногим специалистам [ил. 1]. По сведениям, полученным от предыдущего владельца, памятник был привезен из Пскова и около 40 лет хранился в частном собрании в Ленинграде — Санкт-Петербурге. В 2000-х гг. икона была реставрирована специалистом Государственного Эрмитажа Т.Д. Чижовой и в 2011 г. поступила в коллекцию семьи Татинцяна. Первая экспертиза иконы



ил. 1 Святитель Николай Чудотворец, с избранными святыми на полях. Новгород (?)
 Вторая четверть — середина XIV в. Собрание семьи Татинця
 fig. 1 Holy Hierarch Nicholas the Wonderworker, with Selected Saints in the Margins.
 Novgorod (?). Second quarter — middle of the 14th century. Tatintian Family Collection

была сделана И.А. Шалиной¹. Она уверенно отнесла икону к искусству Великого Новгорода, датировав второй четвертью — серединой XIV в.

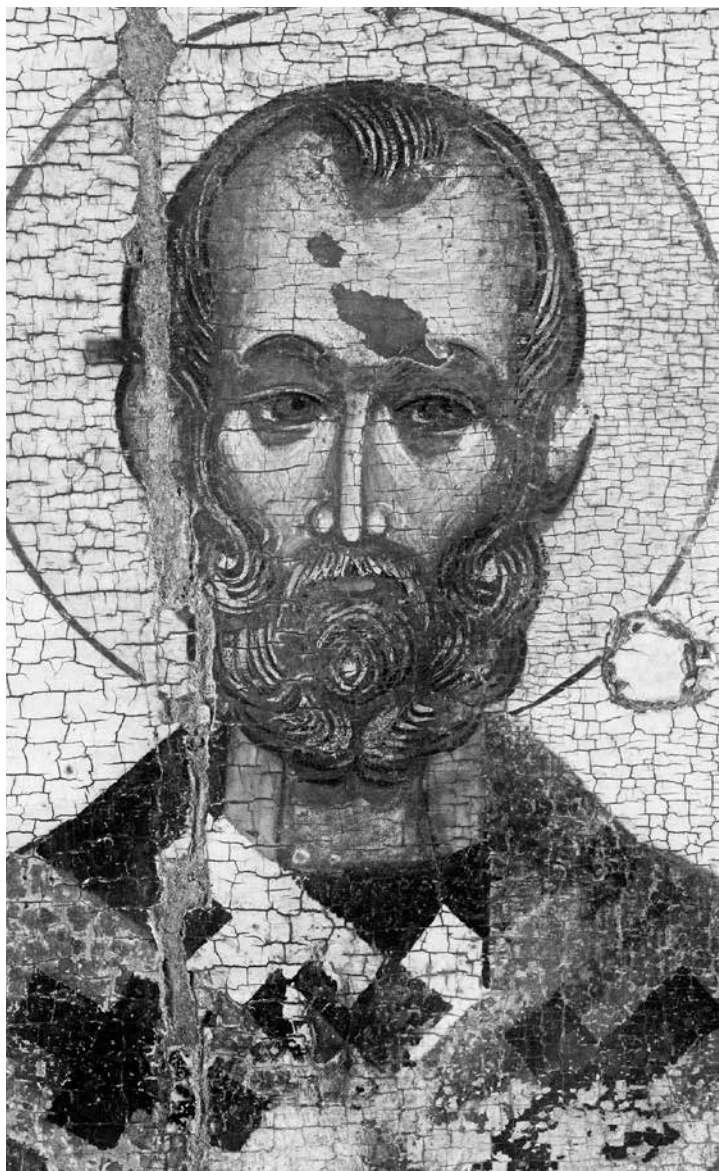
Хотя в рамках подготовки к выставке не были проведены подробные технико-технологические исследования, но изучение иконы под бинокулярным микроскопом реставраторами ЦМиАР (В.Ю. Родионова, А.А. Борисов) и их коллегами из других ведущих организаций Москвы (С.В. Свердлова, Д.С. Першин) свидетельствует о подлинности памятника и сохранности авторского красочного слоя, в том числе белого фона и черных надписей².

Каталог выставки был подготовлен куратором А.Л. Гульмановым под руководством Г.В. Попова. В качестве приглашенного консультанта выступила Э.С. Смирнова. В процессе работы над статьей памятник также был обсужден с сотрудниками научно-исследовательского и научно-фондового отделов музея (Л.М. Евсеева, Н.Н. Чугреева, Т.Н. Нечаева, М.И. Яковлева и др.). 13 марта 2020 г. на круглом столе в честь 80-летия Г.В. Попова куратором выставки был сделан доклад с изложением результатов исследования. При обсуждении доклада Л.И. Лифшиц сделал ряд важных замечаний о стиле памятника.

В вышедшем каталоге выставки дано описание сохранности памятника, рассмотрены его композиционные и живописные особенности, представлен иконографический анализ центральной композиции и принципа расположения образов святых на полях, разобрана иконография каждого из них. Значительная часть статьи посвящена описанию стиля иконы и сопоставлению ее с другими произведениями. Автор обосновывает предлагаемую атрибуцию и аргументирует свой отказ от некоторых других гипотез.

Свободная поза святителя Николая, лишенная симметрии и наполненная движением композиция иконы свидетельствуют о влиянии палеологовского стиля, возможно монументальной живописи. Поднятая вертикально благословляющая рука характерна для византийских и балканских фресок XIV в. [Преображенский, 2012. С. 218, 219, 229, 230. Ил. 6 на цв. вкл. II-15 между с. 256–257] Она есть и на известной сербской иконе 1321–1323 гг., находящейся у мощей святителя Николая в Бари³. С этим памятником совпадает также укрупненное изображение головы святого. Автор каталога не исключает прямого влияния

- 1 См.: Коллекция памятников древнерусской живописи и церемониальных реликвий. [Б.м., б.г]. С. 10–13. Данная ссылка не была опубликована в каталоге выставки по не зависящим от автора обстоятельствам.
- 2 Размер иконы 48,5 × 38 см. На обороте доски сохранились две авторские накладные шпонки на деревянных шкантах. Есть незначительные утраты левкаса и вставки с поновительской живописью, утрата красочного слоя в средней части омофора. Красочный слой сохранил изначальную плотность и верхние слои моделировок. Поврежден нижний торец основы. Существенна утрата авторского изображения ступней святителя: на их месте вставка с поновительской живописью, занимающая нижнее поле иконы и заходящая на позем. Две нижние поясные фигуры святых на правом поле добавлены при поновлении иконы, вероятно, в XVIII в. Более ранней живописи под ними не обнаружено.
- 3 Во втором слое живописи, созданном также на протяжении XIV в. [Шалина, 2011. С. 557; Преображенский, 2012. С. 230, 256, 257. Примеч. 53, 54].



ил. 2 Лик святителя Николая. Деталь иконы «Святитель Николай Чудотворец, с избранными святыми на полях»

fig. 2 Face of Saint Nicholas. Details of the icon "Holy Hierarch Nicholas the Wonderworker, with Selected Saints"

ил. 3 Святая мученица Ульяна. Деталь иконы «Святитель Николай Чудотворец, с избранными святыми на полях»

fig. 3 The martyr Juliana. Details of the icon "Holy Hierarch Nicholas the Wonderworker, with Selected Saints"

образа из Бари на исследуемую икону. Возможность влияний Барийской иконы на древнерусскую иконографию уже отмечалась исследователями [Смирнова, 1976. С. 196; Рындина, 2011. С. 349]. Многие иконографические особенности иконы из собрания семьи Татинцянов совпадают также со средником иконы из Вяжищского монастыря под Новгородом около 1411 г. (Успенский собор Московского Кремля), которая могла быть связана с исследуемой иконой общим почитавшимся в Новгороде прототипом. Мысль о воспроизведении определенного чтимого образца была поддержана Т.Н. Нечаевой.

Неожиданностью для автора каталога стало отсутствие среди древнерусских памятников XIV в. других икон со святыми на полях. Ряды поясных фигур избранных святых получают распространение в иконах конца XIV — XV в. [См., например: Смирнова, 1976. Кат. 28. С. 240–241. Ил. с. 121–123, 347, 348; ГТГ. Каталог, 1995. Кат. 24. С. 84–85 (Описание Л.И. Лифшица)]. При этом расположение патрональных святых в средней части боковых полей находит ближайшую аналогию на псковской поясной иконе мученицы Ульяны первой четверти XV в. (ПГОИАХМЗ) [Лифшиц, 2004. С. 417, 420. Ил. с. 417. Табл. 39; Васильева, 2012. Кат. 3. С. 44–47].

В каталоге отмечена особая роль белого фона в композиции иконы. Отсутствие рамки на луге, необычное для памятников того времени, хорошо согласуется со смелым подходом иконописца к построению композиции. Похожая трактовка композиционного пространства есть на новгородских миниатюрах «Откровения Авраама» 50–60-х гг. XIV в. из Сильвестровского сборника (РГАДА. Ф. 381. № 53) [Лифшиц, 2005. С. 124–139. Ил. с. 134]. Динамике композиции противоречит плотная, утяжеленная моделировка драпировок, исполненная двумя разными приемами: орнаментальными дугообразными пробелами на подризнике и контрастным сопоставлением темных и светлых плоскостей на плате в левой руке святителя. Первый прием восходит к живописи XIII в., тогда как второй напоминает отдельные произведения позднего XIV в.

Лик святителя Николая наделен сосредоточенным выражением с внимательным, обращенным к предстоящим взглядом [ил. 2]. Как важнейшую черту стиля иконы автор каталога отмечает новую технику личного письма с усложненной многослойной моделировкой. Положенное по темному серовато-зеленому санкирю желтое вохрение почти полностью перекрыто мазками белил и объединяющими их лессировками. Живопись исполнена раскованными, хорошо читающимися мазками. Пластику формы подчеркивают положенные по краям лба красно-коричневые и голубоватые рефлекссы, а также варьирование цвета описей. Автор каталога сравнивает черты лика Николы с новгородскими образами царя Давида, в частности, на миниатюрах Симоновской Псалтири второй четверти XIV в. (ГИМ. Хлуд. 3, в первую очередь в сцене «Царь Давид пишет Псалтирь» на л. 6 об.) [Попова, 1980. Ил. с. 42; с новой датировкой: Сарабянов, Смирнова, 2007. С. 273. Ил. 263, 264]. Схожи нос с резко выделенными ноздрями, приподнятые брови, смотрящие немного с прищуром глаза с длинными, изящно изогнутыми веками.

В итоге автор каталога согласился с выводами И.А. Шалиной, отнес икону к искусству Новгорода второй четверти — середины XIV в., времени архиепископа Василия Калики (на кафедре 1330–1352). Представляется, что

памятник был создан в период начала активных контактов новгородской культуры с византийской живописью XIV в., приемы которой причудливым образом совмещались с архаизированным строем местного искусства. Исходя из парного изображения на полях святого Иосифа (Обручника?) и великомученика Георгия автор каталога предположил, что одним из заказчиков иконы мог быть архимандрит новгородского Юрьева монастыря Иосиф (Есип), известный по летописным упоминаниям в 1337–1345 гг. [Новгородская Первая летопись, 1950. С. 100, 347, 349, 356, 357]⁴. Однако ввиду дискуссионности атрибуции иконы это предположение должно рассматриваться как гипотетическое. Предложенное время создания иконы соответствует датировке надписей, но они не позволяют уточнить, где она была исполнена⁵. Предложенная атрибуция представляется автору наиболее вероятной, но может быть в дальнейшем пересмотрена, так как икона имеет некоторые параллели с псковскими произведениями.

Новгородская атрибуция памятника не была поддержана большинством исследователей.

Э.С. Смирнова, уверенно полагая, что икона была создана в XIV в., не решилась дать более узкую датировку и определить место создания памятника. По ее мнению, против новгородской атрибуции говорит асимметрия композиции, странное «оплывание» изображения вниз, принцип расположения фигур на полях. Наделенный углубленным выражением лик святого напоминает, скорее, образы искусства Средней Руси или Ростова. Л.М. Евсева предложила сопоставить исследуемый памятник с белофонной иконой святителя Николая середины — третьей четверти XIV в. из МРИ [Музей русской иконы. Каталог, 2010. Кат. 1. С. 44–49 (Описание И.А. Шалиной)]. Этот образ относится к комплексу северных ростовских икон из деревни Кялованьга на Онеге⁶, которые действительно обладают некоторыми чертами, сходными с изучаемой иконой. Сравнение их стиля приводится в каталоге. Однако автору представляется, что эти параллели обусловлены общими явлениями эпохи, а не происхождением из одного художественного центра. Иконы из Кялованьги отличаются повышенной активностью красного цвета, проникающего в каждую деталь изображения и сопоставленного с интенсивными синими и зелеными. Существенно различаются приемы рисунка, более мягкого, скругленного в иконах из Кялованьги и образованного широкими живописными описями.

Э.С. Смирнова также высказывала предположение, не связана ли икона с западнорусскими памятниками. На эту мысль ее навел стиль двух добавленных позднее фигур, а также форма имени одной из святых — Мамелхва (а не Мамелфа). Однако данная форма оказалась обычной для церковнославянского

⁴ Данная возможность была подсказана А.С. Преображенским.

⁵ Выражаем сердечную благодарность А.А. Турилову и А.А. Гиппиусу за их консультации.

⁶ Помимо иконы из МРИ в него входят две деисусные иконы архангелов Михаила и Гавриила (Музей Храма Христа Спасителя, ранее частное собрание) [Смирнова, 2004. С. 150. Кат. 25. С. 322–324. Ил. с. 144, 145. Табл. 53, 54; Художественные сокровища Патриаршего музея, 2016. С. 89–91] и «Князь Борис и Глеб» (частное собрание) [Смирнова, 2004. С. 149–150. Кат. 24. С. 319–321. Табл. 51, 52].

языка, а изображения святой широко распространены. Мученица Мамелхва представлена во многих известных памятниках византийского и древнерусского искусства XI–XVI вв. и упоминается в русских иконописных подлинниках [Православная энциклопедия, 2016. С. 282, 283]. Стиль исполнения поздних фигур, на наш взгляд, представляет вариант провинциальной (народной) иконописи XVIII в.

Отдельные черты стиля иконы действительно придают ей не вполне древнерусский вид: некоторые схематичные детали рисунка фигуры; сочетание белого фона и низкого темно-коричневого позема; интенсивный вишневый цвет подризника с розовыми пробелами, придающими ему малиновый оттенок; розовые и голубые камни на облачениях. Однако сопоставление с украинскими памятниками XIV–XV вв. показывает, что в них значительно сильнее проявлены условность рисунка, стилизация формы и декоративность колорита. Представленная икона в большей степени испытала влияние византийской живописи XIV в. Версия о западнорусском происхождении иконы не была упомянута в каталоге.

Утрата живописи в нижней части иконы вызвала закономерный вопрос о первоначальных пропорциях фигуры святителя, которая выглядит сейчас укороченной (Г.В. Попов, Н.Н. Чугреева, Л.И. Лифшиц). Восстановленные в слое поновления ступни Николы опираются на нижнюю границу ковчега. Л.И. Лифшиц даже предположил, что изображение ног могло выходить на нижнее поле иконы⁷. Однако, судя по уровню коленей, существующие пропорции ног являются естественными. При увеличении их длины колени оказались бы слишком высоко подняты, а бедра стали бы неестественно короткими. Следует заключить, что существующие пропорции соответствуют авторскому замыслу. Иконописец намеренно представил Николу с увеличенной головой, выразительным ликом, широкими плечами, узкой талией, небольшим туловищем и соразмерной ему длиной ног.

Л.М. Евсева высказалась в пользу более поздней датировки иконы второй половиной XIV в. Ей была отмечена такая довольно редкая деталь, как изломанные угловатыми складками края фелони. Однако выяснилось, что эта необычная для икон XIV–XV вв. особенность есть в памятниках предшествующего периода: на новгородской миниатюре второй половины XIII в. со святителем Иоанном Златоустом из Соловецкого служебника, который изображен в аналогичной позе с воздетыми руками (РНБ. Сол. 1017/1126. Л. 20 об.) [Шалина, 2011. С. 554. Ил. 5] и на ковчеге-мощевике первой четверти XIV в. (Гос. Оружейная палата) [Там же. С. 563. Ил. 14]. Хотя рисунок складок в этих памятниках еще не такой жесткий и ломкий, как на представленной иконе.

Напротив, М.И. Яковлева осторожнее отнеслась к сравнению лика Николы с византийским искусством XIV в., полагая, что он выглядит более плоскостным и, скорее, похож на живопись предшествующего столетия. При этом большей объемностью обладают лики святых на полях^[ил. 3]. Это качество было отмечено

⁷ Примеры такого решения неизвестны. В некоторых памятниках на нижнюю лузгу заходят концы опущенных стоп фигур.

и автором каталога, сопоставившим их с некоторыми новгородскими иконами конца XIV — первой трети XV в. Данные сравнения показывают направление будущего развития стиля и лишь подчеркивают хронологическую дистанцию между произведениями. Между тем автор каталога полагает, что новые особенности живописи лика Николы существенно отличают его от новгородских икон не только XIII в., но и многих произведений первой половины XIV столетия. Художник ориентировался именно на современные ему произведения византийской живописи, отдельные великолепные образцы которой уже появились к тому времени в Новгороде. При этом влияние палеологовского стиля накладывалось на устойчивую, пока еще мало изменившуюся местную традицию.

Л. И. Лифшиц обратил внимание на необычность низкого темно-коричневого позема вишневого оттенка. Аналогии этой детали не были приведены в каталоге. Представляется, что их все-таки можно найти в древнерусском искусстве. Коричневый позем теплого оттенка есть на иконе «Борис и Глеб» из Кялованги [Смирнова, 2004. Табл. 51]. В качестве колористической аналогии следует упомянуть лилово-коричневую горку на новгородской белофонной иконе «Чудо Георгия о змие» из собрания А. В. Морозова (ГТГ) [ГТГ. Каталог, 1995. Кат. 21. С. 80, 81 (Описание Л. И. Лифшица)]. В псковской живописи XIV–XVI вв. были не только широко распространены коричневые горки [Лифшиц, 2004. Табл. 25 на цв. вкл. между с. 368–369], но и в некоторых случаях коричневые поземы [Васильева, 2012. Кат. 112. С. 428. Ил. с. 452].

Л. И. Лифшиц также отметил особую трактовку пятен красного цвета в композиции иконы. К сожалению, приводя в пример новгородские белофонные иконы середины XIV в. [Лифшиц, 2005], автор каталога упустил из вида два памятника начала столетия из собрания Н. В. Шутова: «Чудо Георгия о змие» (ранее собрание С. Н. Воробьева) [Шедевры русской иконописи, 2009. Кат. 1. С. 54–57; Служение красоте, 2015. Кат. 1. С. 90–93 (Описания И. А. Шалиной)] и «Введение Богородицы во храм»⁸. В отличие от произведений середины века, они дают близкие параллели колориту «Николы» с сочетанием белого фона, желтого нимба, ярких красных, иссиня-черных и сдержанных серо-голубых тонов.

Однако, несмотря на приведенные аналогии, сочетание всех перечисленных черт выглядит необычным, не похожим до конца на рассмотренные в каталоге художественные центры. К ним Л. И. Лифшиц добавил еще одну возможность, отметив, что нельзя также исключать и тверскую атрибуцию иконы. Эта версия требует дальнейших исследований.

Таким образом, представленный на выставке и впервые опубликованный в каталоге памятник иконописи XIV в. нуждается в дальнейшем изучении и уточнении его атрибуции. Приведенная в каталоге аргументация автора была отчасти дополнена и уточнена в настоящей публикации. Иконе будет посвящено еще одно специальное исследование.

⁸ Оба памятника были рассмотрены А. С. Преображенским в докладе на Лазаревских чтениях 6 февраля 2020 г.

КАТАЛОГ ВЫСТАВКИ

Великий святитель. Икона XIV века из собрания семьи Татинцев [Каталог выставки] / Сост. А. Л. Гульманов; вступ. сл. М. Б. Миндлин; авт. ст. А. Л. Гульманов, Г. В. Попов; консультант Э. С. Смирнова; науч. ред. Н. И. Комашко, М. А. Маханько. М.: Центральный музей древнерусской культуры и искусства им. Андрея Рублева, 2020. 72 с.

EXHIBITION CATALOG

Gulmanov A. L. (ed.) *Velikii sviatitel'. Ikona XIV veka iz sobraniia sem'i Tatintsiian [Katalog vystavki] (A Great and Holy Hierarch: A 14th-century Icon from the Tatintsiian Family Collection [Exhibition Catalog])*. Moscow, The Central Andrey Rublev Museum of Ancient Russian Culture and Art Publ., 2020, 72 p. (in Russian).

ЛИТЕРАТУРА

- Васильева О. А. Иконы Пскова. Т. I. 3-е изд., испр. и доп. М.: Северный паломник, 2012. 488 с.
- Государственная Третьяковская галерея. Каталог собрания. Древнерусское искусство X — начала XV века. Т. I. М.: Красная площадь, 1995. 272 с.
- Лифшиц Л. И. Очерки истории живописи древнего Пскова. Середина XIII — начало XV века. Становление местной художественной традиции. М.: Северный паломник, 2004. 472, [40] с.
- Лифшиц Л. И. Об одной группе произведений новгородской живописи середины XIV века // Новгород и Новгородская земля. Искусство и реставрация. Вып. 1. Великий Новгород: Новгородский музей-заповедник, 2005. С. 124–139.
- Музей русской иконы. Каталог собрания. Памятники античного, раннехристианского, византийского и древнерусского искусства III–XVII веков. Т. 1. М.: Музей русской иконы, 2010. 504 с.
- Новгородская Первая летопись старшего и младшего изводов. М.; Л.: Изд-во Академии наук СССР, 1950. 642 с.
- Попова О. С. Искусство Новгорода и Москвы первой половины четырнадцатого века. Его связи с Византией. М.: Искусство, 1980. 256 с.
- Православная энциклопедия. Т. 43. М.: Церковно-научный центр «Православная энциклопедия», 2016. 752 с.
- Преображенский А. С. О происхождении и смысле иконографического типа св. Николы «Зарайского» // Лазаревские чтения. Искусство Византии, Древней Руси, Западной Европы. 4 (XXXV). Материалы науч. конф. 2011 / Отв. ред. В. Е. Анисимова. М.: Изд-во Московского гос. университета, 2012. С. 215–264.
- Рындина А. В. Барийский источник происхождения русских резных икон святителя Николая. XIV–XVIII века // Добрый кормчий. Почитание святителя Николая в христианском мире / Сост. и общ. ред. А. В. Бугаевский. М.: Скиния, 2011. С. 336–365.
- Сарабьянов В. Д., Смирнова Э. С. История древнерусской живописи. М.: Изд-во Православного Свято-Тихоновского гуманитарного университета, 2007. 752 с.
- Служение красоте. Древнерусское и народное искусство из собрания Воробьевых. Каталог выставки / Науч. ред. и сост. И. А. Шалина. М.: Музей русской иконы, 2015. 432 с.
- Смирнова Э. С. Иконы Северо-Восточной Руси: Ростов, Владимир, Кострома, Муром, Рязань, Москва, Вологодский край, Двина. Середина XIII — середина XIV века. М.: Северный паломник, 2004. 512 с.
- Смирнова Э. С. Живопись Великого Новгорода. Середина XIII — начало XV века. М.: Наука, 1976. 392 с.
- Художественные сокровища Патриаршего музея церковного искусства при Храме Христа Спасителя. М.: Кафедральный соборный Храм Христа Спасителя, 2016. 268 с.
- Шалина И. А. Типология древнерусской иконографии святителя Николая Мирликийского XI–XVI веков // Добрый кормчий. Почитание святителя Николая в христианском мире / Сост. и общ. ред. А. В. Бугаевский. М.: Скиния, 2011. С. 550–591.

Шедевры русской иконописи XIV–XVI веков из частных собраний. Каталог выставки в ГМИИ им. А.С. Пушкина 18 февраля — 19 апреля 2009 г. / Сост. и науч. ред. И.А. Шалина. М.: Музей русской иконы, 2009. 592 с.

REFERENCES

- Bruk I.V.; Iovleva L.V. (eds.) *Gosudarstvennaia Tret'iakovskaia galereia. Katalog sobraniia. Drevnerusskoe iskusstvo X — nachala XV veka. Tom I (The State Tretyakov Gallery. Collection Catalog. Old Russian art of the 10th — beginning 15th Centuries. Vol. 1)*. Moscow, Krasnaia ploshchad' Publ., 1995. 272 p. (in Russian).
- Khudozhestvennye sokrovishcha Patriarshego muzeia tserkovnogo iskusstva pri Khrame Khrista Spasitelia (Artistic Treasures of the Patriarchal Museum of Religious Art at the Cathedral of Christ the Savior)*. Moscow, Kafedral'nyi sobornyi Khram Khrista Spasitelia Publ., 2016. 268 p. (in Russian).
- Lifshits L.I. *Ocherki istorii zhivopisi drevnego Pskova. Seredina XIII — nachalo XV veka. Stanovlenie mestnoi khudozhestvennoi traditsii (Studies in Ancient Pskov Painting (mid 13th — early 15th century). Formation of the Local Artistic Tradition)*. Moscow, Severny Palomnik Publ., 2004. 472, [40] p. (in Russian).
- Lifshits L.I. On a Certain Group of Pieces of Novgorod Painting from the Middle of the 14th Century. *Novgorod i Novgorodskaiia zemlia. Iskusstvo i restavratsiia (Novgorod and the Novgorodian Land. Art and Restoration), no 1*. Velikii Novgorod, Novgorodskii muzei-zapovednik Publ., 2005, pp.124–139 (in Russian).
- Muzei russkoi ikony. Katalog sobraniia. Pamiatniki antichnogo, rannekhristsianskogo, vizantiiskogo i drevnerusskogo iskusstva III–XVII vekov (Museum of the Russian Icon. Collection catalog. Historic Works of Ancient, Early Christian, Byzantine, and Old Russian Art of the 3rd–17th Centuries)*. Vol. 1. Moscow, Muzei russkoi ikony Publ., 2010. 504 p. (in Russian).
- Novgorodskaiia Pervaia letopis' starshego i mladshego izvodov (Primary Chronicle of Novgorod, older and younger versions)*. Moscow, Leningrad, Izdatel'stvo Akademii Nauk SSSR Publ., 1950. 642 p. (in Russian).
- Popova O.S. *Iskusstvo Novgoroda i Moskvy pervoi poloviny chetyrnadtsatogo veka. Ego sviazi s Vizantie (The Art of Novgorod and Moscow from the First Half of the 14th Century. Its Ties to Byzantium)*. Moscow, Iskusstvo Publ., 1980, 256 p. (in Russian).
- Preobrazhenskii A.S. On the Origin and Meaning of the Iconographic Type of Saint Nicholas "of Zaratisk". *Lazarevskie chteniia. Iskusstvo Vizantii, Drevnei Rusi, Zapadnoi Evropy. 4 (XXXV). Materialy nauchnoi konferentsii 2011 (Lazarev Readings. The Art of Byzantium, Early Rus', Western Europe. Materials of the scientific conference, 2011. No. 4 (35))*. Moscow, Izdatel'stvo Moskovskogo gosudarstvennogo universiteta Publ., 2012, pp. 215–264. (in Russian). Summary: p. 542 (in English).
- Ryndina A.V. The Icon in Bari as the Source of Russian Carved Icons of St. Nicholas. 14th–18th Centuries. *Dobryi kormchii. Pochitanie sviatitelia Nikolaia v khristianskom mire (The Good Helmsman. Veneration of St. Nicholas in the Christian World)*. Moscow, Skiniia Publ., 2011, pp. 336–365. (in Russian).
- Sarab'ianov V. D., Smirnova E.S. *Istoriia drevnerusskoi zhivopisi (History of Old Russian Painting)*. Moscow, Izdatel'stvo Pravoslavnogo Sviato-Tikhonovskogo gumanitarnogo universiteta Publ., 2007. 752 p. (in Russian).
- Pravoslavnaia entsiklopediia (Orthodox Encyclopedia)*. Vol. 43. Moscow, Tserkovno-nauchnyi tsentr "Pravoslavnaia entsiklopediia" Publ., 2016. 752 p. (in Russian).
- Shalina I.A. The Typology of Old Russian Iconography of St. Nicholas of Myra of the 11th–16th Centuries. *Dobryi kormchii. Pochitanie sviatitelia Nikolaia v khristianskom mire (The Good Helmsman. Veneration of St. Nicholas in the Christian World)*. Moscow, Skiniia Publ., 2011, pp. 550–591 (in Russian).
- Shalina I.A. (ed.) *Shedevry russkoi ikonopisi XIV–XVI vekov iz chastnykh sobraniia. Katalog vystavki v GMII im. A.S. Pushkina 18 fevralia — 19 apreliia 2009 g. (Masterpieces of Russian*

Icon Painting of the 14th–16th Centuries from Private Collections. Exhibition catalog in The Pushkin State Museum of Fine Arts February 18–April 19, 2009). Moscow, Muzei russkoi ikony Publ., 2009, 592 p. (in Russian).

- Shalina I.A. (ed.) *Sluzhenie krasote. Drevnerusskoe i narodnoe iskusstvo iz sobraniia Vorob'evykh. Katalog vystavki (Devotion to beauty. Medieval Russian art and folk art from the collection of the Vorob'evs. Exhibition Catalog)*. Moscow, Muzei russkoi ikony Publ., 2015, 432 p. (in Russian).
- Smirnova E.S. *Ikony Severo-Vostochnoi Rusi: Rostov, Vladimir, Kostroma, Murom, Riazan', Moskva, Vologodskii kraii, Dvina. Seredina XIII — seredina XIV veka (Icons of Northeastern Rus: Rostov, Vladimir, Kostroma, Murom, Ryazan, Moscow, Vologodsky Krai, Dvina. Middle of the 13th — Middle of the 14th Centuries)*. Moscow, Severny Palomnik Publ., 2004, 512 p. (in Russian).
- Smirnova E.S. *Zhivopis' Velikogo Novgoroda. Seredina XIII–nachalo XV veka (The Paintings of Veliky Novgorod. Middle of the 13th — early 15th Centuries)*. Moscow, Nauka Publ., 1976, 392 p. (in Russian).
- Vasil'eva O.A. *Ikony Pskova (Pskov Icons)*. Vol. 1. Moscow, Severny Palomnik Publ., 2012, 488 p. (in Russian).

СВЕДЕНИЯ ОБ АВТОРЕ

Гульманов Алексей Леонидович — Центральный музей древнерусской культуры и искусства имени Андрея Рублева, Москва. iconer@rambler.ru

AUTHOR

Gulmanov, Alexei Leonidovich — The Central Andrey Rublev Museum of Ancient Russian Culture and Art, Moscow. iconer@rambler.ru

А.Л. Гульманов

Выставка «Памятник эпохи Андрея Рублева. Царские врата из собрания семьи Татинцяна»

30 октября — 18 декабря 2019 г. в Центральном музее древнерусской культуры и искусства им. Андрея Рублева на выставке одного произведения были представлены редкие Царские врата XV в. с изображением Благовещения и четырех евангелистов из коллекции семьи Татинцяна [ил. 1]. Куратором выступил автор настоящего сообщения. Статья для каталога была подготовлена доктором искусствоведения, заместителем директора ЦМиАР по научной работе Г.В. Поповым.

Место происхождения врат неизвестно. Они были приобретены Гари Татинцяном в Германии в 1988 г. и реставрированы К.Р. Шейнкманом. Памятник хорошо сохранил авторскую живопись, незначительно восполненную