

Декорированные роговые пластины XII века из археологического слоя Пскова и сюжет борьбы кентавра со зверем в древнерусском искусстве

© 2020

УДК 7.03:7.023.1-035.56(470.25)''11''
ББК 85.12

Поступила в редакцию 15.03.2020

Большинство бытовых предметов, находимых при раскопках древнерусских городов, легко поддаются атрибуции. Уже в момент извлечения из земли археологи чаще всего знают, что именно они держат в руках и как много подобных вещей было найдено ранее. Однако всегда остается небольшой процент уникальных находок, которым нет аналогов в накопленном за десятилетия вещевом материале. В том редком случае, когда необычный предмет еще и украшен уникальным изображением, его ценность для истории культуры повышается вдвойне, ведь он становится не только археологическим объектом, но и произведением бытового искусства. В этом случае вещеведческое изучение предмета и искусствоведческий анализ его декора являются взаимодополняющими методами, помогающими разгадать бытовое назначение находки и подчас понять ее символический смысл.

К подобным уникальным находкам относятся два парных роговых предмета из Пскова, найденные в 1972 г. при раскопках во дворе дома №6 по Набережной реки Великой^[ил. 1]. Они археологически датированы XII в. и опубликованы в статье И.К. Лабутиной и О.А. Кондратьевой [Лабутина, Кондратьева, 1975], к которой мы и отсылаем читателя за их подробным описанием.

Укажем лишь, что речь идет о двух роговых пластинах одинакового размера (6 × 9 см) и практически идентичной сложной формы, напоминающей графин с округлым дном и расширяющимся устьем¹. Авторы первой публикации атрибуировали их как детали футляра или кошелька, состоящего из жестких боковин, пришитых к мягкому материалу — ткани или коже, так как по периметру пластин просверлены отверстия для шва.

Лицевые стороны пластин украшены изображениями, нанесенными в технике гравировки. На одной пластине изображен кентавр, держащий щит в левой

1 Для описания формы предмета использована терминология, приведенная в кандидатской диссертации Т.С. Матехиной [Матехина, 2009. С. 41].

руке и булаву (или жезл) в правой; на другой — животное с песьей головой, высунутым языком и когтистыми лапами. Над головами обоих существ расположены орнаментальные композиции из сложных узлов-плетенок. Оставшееся свободное пространство обеих пластин заполнено циркульным орнаментом.

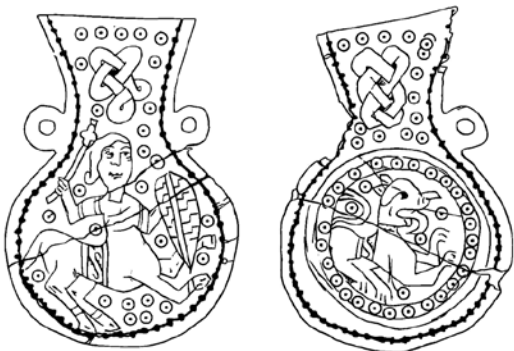
На наш взгляд, изображения на двух пластинах следует рассматривать вместе — как две части одной композиции: сцены борьбы мифологического существа со зверем. Для анализа этой сцены первым делом необходимо определить, насколько были распространены в средневековом мире в целом и в Древней Руси в частности два представленных на пластинах существа и, следовательно, имеем ли мы дело с редкими изображениями или с распространенным «бродячим сюжетом». В первую очередь интерес представляет кентавр — очевидно, главный персонаж псковского комплекса.

В домонгольское время (до середины XIII в.) на Руси известны лишь единичные изображения кентавров:

- одно на новгородской резной полуколонне (XI в.) [Арциховский, 1954];
- одно в виде фрагмента вырезанной деревянной фигурки, найденной в Новгороде в 2006 г. (XI в.) [Янин и др., 2007. С. 12]²;
- один рисунок в лестничной башне собора Рождества Богородицы Антониева монастыря в Новгороде (1120-е гг.) [Сарабьянов, 2014. С. 409]³;
- одно на фреске со сценой встречи св. Антония Великого с кентавром в Спасском соборе Спасо-Евфросиниева монастыря в Полоцке (около 1161 г.) [Сарабьянов, 2009. С. 184–185; Полещук, 2018];
- один на браслете-наруче из Тверского клада 1906 г. (вторая половина XII в.) [ил. 2] [Русский музей представляет, 2015. С. 57. Кат. 100];
- три в декоре Дмитриевского собора во Владимире (1190-е гг.)⁴;
- три в декоре Георгиевского собора Юрьева-Польского (1230-е гг.)⁵.

Всего нам известно двенадцать домонгольских памятников с изображениями этого существа, включая пластины из Пскова.

- 2 Несмотря на то что эта находка археологически датирована XI в., костюм кентавра выглядит очень поздним — кажется, что на нем надет сюртук. Это вызывает ассоциации с героем лубка бравым генералом Полканом. На наш взгляд, для полноценного введения этого предмета в научный оборот необходимы дополнительные исследования, которые позволят исключить возможность ошибки при фиксации находки и убедиться в правильности его датировки.
- 3 В.Д. Сарабьянов атрибуировал этот рисунок как изображение кентавра, однако в силу его эскизности и схематичности, на наш взгляд, такую атрибуцию следует рассматривать как одну из возможных.
- 4 Широко известны два изображения кентавров на западном фасаде Дмитриевского собора во Владимире: кентавр с мечом на южном прясле и кентавр с зайцем на северном прясле. Однако М.С. Гладкая считает, что еще одно изображение этого существа можно видеть в сильно руинированном рельефе на восточном прясле северного фасада [Гладкая, 2018. С. 188–189. Кат. 40/129].
- 5 Два сходных между собой изображения кентавров, держащих в одной руке палицу (или жезл), а в другой зверька, располагаются на северном фасаде западного притвора; кентавр с топором в медальоне — на южном фасаде южного притвора.



1



2



3

ил. 1 Роговые пластины из Пскова. XII в. Рисунок: [Лабутина, Кондратьева, 1975. Рис. 2]
fig. 1 Horn plates from Pskov. 12th century. Drawing from [Labutina, Kondrat'eva, 1975. Fig. 2]

ил. 2 Браслет-наруч из Тверского клада 1906 г. Вторая половина XII в. Фрагмент (правая створка). Рисунок: [Макарова, 1986. Рис. 25. №207]
fig. 2 Bracelet from the Tver Hoard of 1906. Second half of 12th century Fragment (right fold). Drawing from [Makarova, 1986. Fig. 25. No. 207]

ил. 3 Изображение на плите пола из Вислицы (Польша). Около 1170. Фрагмент Рисунок: [Walicki, 1971. Рис. 112]
fig. 3 Image on the floor slab from Wiślica (Poland). Ca. 1170. Fragment Drawing from [Walicki, 1971. Fig. 112]

В монгольское и послемонгольское время в русском искусстве круг памятников значительно расширяется⁶, а за пределами древнерусского искусства мы и вовсе обнаруживаем бесчисленное число примеров. Однако внешне одинаковые миксантропы с торсом человека и телом животного с четырьмя конечностями (обычно коня, но иногда и зверя с мягкими когтистыми лапами) могут восходить к разным текстам и, соответственно, нести в себе разные смыслы. Обозначим круг этих источников.

Первая группа текстов была выделена Куртом Вайцманом при анализе изображений на византийских костяных ларцах. Это античные сюжеты⁷:

- мифы о Геракле (здесь фигурируют как безымянные кентавры, которых герой побеждает в битве, так и знаменитые кентавры Хирон и Фол) [Weitzmann, 1951. P.159–160];
- эпос об Ахиллесе, давший нам иконографию скачущего кентавра (Хирона) с мальчиком (Ахиллесом) на спине [Weitzmann, 1951. P.165–168];
- дионисийский цикл, где кентавры выступают в свите Диониса во время его похода на индов (13-я песнь «Деяний Диониса» Нонна Панополитанского)⁸.

Вторая группа текстов связана с описанием небесной сферы, населенной созвездиями, которые представлялись (и представляются до сих пор) в виде людей, животных, мифических существ и предметов. Привычная нам картина «населенного» неба складывалась несколько столетий [Whitfield, 1997; Rogers, 1998/1; Idem, 1998/2; Duke, 2006; Frank, 2015; Schaefer, 2005]. Результатом этого длительного процесса стали два античных труда, обретших широкую известность в Средние века: поэма «Явления»⁹ Арата Солийского (III в. до н.э.), ставшая особенно популярной в раннем IX в. на Западе, и «Альмагест» Птолемея (середина II в.), пик интереса к которому пришелся на то же время в Византии¹⁰. «Явления», в римское время переведенные на латынь, стали основой

6 Изображениям кентавров в древнерусском искусстве посвящены исследования А.В. Чернецова [Чернецов, 1975; он же, 1981].

7 «Античную» линию Курта Вайцмана в русской историографии образа кентавра развил и дополнил В.П. Даркевич, указавший также на возможную связь некоторых изображений с исламской традицией: в ней фигурирует мифическое существо Бурак, на котором пророк Мухаммед перенесся из Мекки в Иерусалим [Даркевич, 1975. С.196–200].

8 Именно с этим сюжетом Курт Вайцман связывает изображения воинствующих кентавров с оружием в руках [Weitzmann, 1951. P.179–183].

9 «Явления», объединившие в себе знания по астрономии и астрологии, были написаны греческим поэтом Аратом Солийским около 270 г. до н.э., однако базировались на более раннем одноименном труде астронома Евдокса Книдского IV в. до н.э. В римское время «Явления» Арата Солийского были переведены на латынь тремя авторами: Цицероном в I в. до н.э., Германиком в самом начале новой эры и Постумием Руфом Фестом Авие-ном в IV в.н.э. Эти три римских перевода и стали основой для средневековых книг.

10 В более поздние века к этим двум античным источникам добавилась восточная традиция, наиболее ярким примером которой являются рукописи Аль-Суфи. Видимо, эта традиция развивалась более или менее независимо от античной на базе древних месопотамских представлений [Rogers, 1998/1. P. 23–24; idem, 1998/2. P. 82].

для многочисленных рукописей средневековых «Аратей», самой известной из которых является Лейденская IX в. (Leiden Voss. lat. Q.79).

На ночном небосклоне¹¹ мы встречаем двух кентавров: созвездие Центавра и созвездие Стрельца. Первый изображается с копьем, жезлом или ветвью, а иногда и с фигуркой маленького зверька, а второй с луком. На карте «населенного» звездного неба они находятся рядом, отсюда возникающая иногда путаница¹². Однако важно помнить, что все же это разные созвездия с разной иконографией: Стрелец не обязательно принимает вид кентавра (в некоторых манускриптах он представлен как мужчина с луком¹³), в то время как у Центавра могут меняться оружие и атрибуты, но всегда остается кентавром.

Третьим источником являются тексты «Физиологов»¹⁴, получившие широкое распространение во всем христианском мире. В них описывается существо онокентавр (получеловек-полуосел).

Четвертым источником, особенно важным именно для древнерусских изображений кентавров, является апокриф о царе Соломоне и его брате Китоврасе [Веселовский, 2001], древнейший русский текст которого входит в состав Палеи Хронографической [Лурье, 1988. С. 66]. Однако сам апокриф не разъясняет внешний вид Китовраса (он лишь указывает, что у него есть крыло, которым он с размаху ударил царя Соломона). Не вполне ясны истоки привычной нам иконографии этого существа, самое раннее изображение которого присутствует на Васильевских вратах (1336), где он представлен в образе крылатого кентавра с короной на голове. В XV–XVI вв. эта иконография получила широкое распространение и стала использоваться не только для апокрифического Китовраса, но и для кентавров вообще (монеты тверского князя Ивана Михайловича первой четверти XV в. [Чернецов, 1975. С. 104. Рис. 2 (6, 7)]; изображение в рукописи монаха Ефросина [Чернецов, 1981. С. 59. Рис. 2 (1)]; новгородские и псковские хоросы XV–XVI вв. [Чернецов, 1975. С. 104. Рис. 2 (2)]; дно сосуда с миром из погребения конца XV — начала XVI в. в Московском Кремле [Розенфельдт, 1968. С. 49. Табл. 17 (13)] и др.). Получило расширительное значение и имя апокрифического героя, ставшее нарицательным для всех древнерусских кентавров¹⁵. Вместе с именем на них распространились и символические черты апокрифического

- 11 Привычное нам изображение «населенного» звездного неба восходит к Фарнезскому атласу — римской мраморной копии II в. с греческого оригинала. Затем оно будет многократно повторяться в средневековых и ренессансных картах.
- 12 М. Долан в своей диссертации, посвященной средневековым «Аратеям», специально обращает внимание на то, что, несмотря на сходство иконографии, это разные созвездия, которые не следует путать [Dolan, 2007. P. 393].
- 13 Дж. Роджерс считает, что в античной традиции Стрелец был сатиром, а не кентавром, то есть двуногим получеловеком-полукозлом [Rogers, 1998/1. P. 27].
- 14 О происхождении и вариантах этой группы текстов см. исследования Физиологов [Физиолог, 1996. С. 5–9; Юрченко, 2001].
- 15 Интересно, что самый ранний случай использования слова «китоврас» в древнерусской литературе выявлен И.И. Срезневским как раз в XIV в. Он обнаружен не в описании апокрифического Китовраса (древнейшие сохранившиеся тексты апокрифа относятся

Китовраса — хитрость, мудрость, прямолинейность, склонность к разрушениям. В то же время иконографически ни одно домонгольское изображение не выдает своей прямой связи с апокрифом (нет ни фигурки Соломона, ни крыльев), зато все они показывают устойчивую связь с византийскими и западноевропейскими образцами¹⁶.

На наш взгляд, на псковских роговых пластинах изображен сюжет, восходящий ко второй выделенной нами группе текстов и представляющий собой борьбу созвездий Центавра и Лупуса (волка)¹⁷. В «Аратеях» эти созвездия часто изображаются вместе или, по крайней мере, рядом — часто на одном листе. А в более позднее время они и вовсе объединяются в настоящие сцены борьбы, как, например, на знаменитом плафоне Зала Карты мира 1573 г. виллы Фарнезе в Капрароле.

Древняя Русь была знакома с иконографией созвездий, несмотря на преобладающее представление о мире как о накрытой комарой плоскости, восходящее к «Христианской топографии» Космы Индикоплова [Святский, 2007. С. 343–353]. Об этом со всей очевидностью свидетельствуют изображения знаков Зодиака в Изборнике Святослава 1073 г. (л. 250 об., 251). Поэтому и сцена борьбы созвездий не должна была быть чужой или непонятной для мастера псковских пластин.

Вместе с тем пара кентавр — зверь стала в международном художественном тезаурусе устойчивой и могла изображаться не только в астрономическом

к XV в. [Мильков, 1999. С. 88]), а в XVI словах Григория Богослова с толкованием Никиты Ираклийского по списку XIV в. Московской Синодальной библиотеки № 117 [Срезневский, 1893. Стб. 1210; Горский, Невоструев, 1859. С. 85–86]. При этом А.В. Чернецов указывает, что в переводе этого же произведения, сделанном в XI в. (XIII словах Григория Назианзина по списку Императорской Публичной библиотеки XI в. [Будилович, 1875. С. 24]), написано не «китоврас», а «кентавр» [Чернецов, 1975. С. 117]. Вероятно, перевод Григория Богослова XIV в. был сделан уже под влиянием лексики апокрифа, незадолго до этого ставшего известным на Руси. Это еще раз подтверждает наше предположение о том, что слово «китоврас» стало заменять слово «кентавр» именно после появления апокрифа о Соломоне и Китоврасе.

- 16 Интересно проследить, как менялся язык исследователей, то ставивших знак равенства между словами «кентавр» и «китоврас», то подчеркивавших разницу между ними. Для Г.К. Вагнера эти слова были синонимами [Вагнер, 1969. С. 265–266]. А.В. Чернецов в статье 1975 г. придерживается того же мнения: «...древнерусский термин „китоврас“ может быть использован для всех изображений кентавра» [Чернецов, 1975. С. 114]. В статье 1981 г. он уже высказывает иную точку зрения: «...известно, что крылатый коронованный кентавр на золоченых дверях 1336 г. изображает известный литературный персонаж — апокрифического Китовраса. Однако связывать с этим образом все изображения кентавров с коронами и крыльями нет достаточных оснований» [Чернецов, 1981. С. 57–58]. На необходимость разделять смысловые значения этих двух слов указывает в своей статье Д.В. Полещук [Полещук, 2018].
- 17 А.В. Чернецов, описывая псковские пластины, не высказывает эту мысль, но подходит близко к ней. Он предлагает связывать это изображение кентавра с астральным символом благодаря циркульному орнаменту, окружающему персонажа. По его мнению, этот орнамент мог символизировать звезды [Чернецов, 1975. С. 114]. Мысль о том, что на псковских пластинах может быть изображена именно сцена борьбы Кентавра с Лупусом, была также высказана в популярной статье Р. Багдасарова [Багдасаров, 1997].

контексте, но и вне его. Ее можно увидеть, например, в нижнем регистре знаменитой лампы (или курильницы) из сокровищницы Сан Марко конца XII в. [Gaborit-Chopin, 1984] или на браслете-наруче второй половины XII в. из Тверского клада 1906 г. [Русский музей представляет, 2015. С. 57. Кат.100].

Стилистически наиболее близкую аналогию рассматриваемому нами памятнику удалось обнаружить среди романского искусства Польши — в декоре бордюра каменной плиты из Вислицы (около 1170)^[ил.3] [Walicki, 1971. P.233–235; Daniec, 1976; Renou, Tomaszewski, 1962; Tomaszewski, 1963]. Плита пола, возможно, одновременно бывшая крышкой захоронения, покрыта бледно-розовой гипсовой штукатуркой, по которой прочерчено графическое изображение, покрашенное черной краской с содержанием угля. Ее центральное поле разделено по вертикали на два регистра, в которых изображены человеческие фигуры с воздетыми руками и обращенными вверх лицами. Но нас интересуют не они, а изображения левого бордюра нижнего регистра. В нем расположены четыре медальона с животными и фантастическими существами. Снизу вверх: грифон, пес (?), кентавр (кентавресса (?)) — у нее обозначена грудь) и лев.

Изображения кентавра и пса из Вислицы обладают сходными чертами с изображениями из Пскова. У псов похожие морды и уши, одинаковые (лишь немного отличные по орнаменту) ошейники и пояса, оба они предстают с высунутыми языками. Кентавры представлены в одинаковых позах с воздетыми руками (псковский персонаж держит в них булаву и щит, у польского руки пустые), их туловища в обоих случаях перетянуты ремнем с орнаментальной центральной частью и двумя полосками по бокам. В обоих памятниках персонажи вписаны в круги. Оба изображения выполнены в технике гравировки.

Интересна латинская надпись по верхнему и правому краю верхнего регистра центрального поля плиты из Вислицы: «HI CONCVLCARI QUERUNT UT IN ASTRA LEVARI POSSINT ET PARITER VE...»¹⁸ (приблизительный перевод, приведенный в статье Я.И. Даниец: «Быть униженным для того, чтобы мочь однажды достичь звезд» [Daniec, 1976. P.117]). Беря во внимание эту надпись, осмелимся предположить, что представленные на полях четыре существа могут быть созвездиями, символизирующими небо, к которому обращены персонажи центрального поля. На небе присутствуют созвездия Центавра, Волка и Льва, а в виде грифона могло быть изображено любое созвездие, имеющее отношение к птицам: Феникс, Орел, Лебедь, Павлин, Ворон, Голубь, Журавль или Райская птица¹⁹. Вероятно, два из этих созвездий — Центавр и Волк — украшают и псковские пластины.

18 А. Томашевский приводит несколько другое чтение этой надписи: «HI CONCVLCARI QVER(VN)T VT IN ASTRA LEVARI : POSSINT ET PARITER VE...» [Renou, Tomaszewski, 1962. P. 71].

19 Плиту из Вислицы польские ученые связывают с Маасской школой, оказавшей заметное влияние на искусство этого региона в романский период. Маасская школа была прямой наследницей каролингской традиции, которая, в свою очередь, крайне интересовалась античностью в целом и изображениями небесной сферы в частности — именно Каролингамы обязаны появлением знаменитой Лейденской «Аратеи» в IX в. [Daniec, 1976. P.121–123].

В заключение стоит вернуться к вопросу о назначении того предмета, от которого в культурном слое Пскова сохранились две роговые боковины с декором. В 2016 г. на Троицком раскопе в Новгороде были найдены круглая деревянная оправа зеркала и кожаное вместилище с округлым туловом (возможно, предназначавшееся для этого зеркала), датированные серединой XIV в. Диаметр оправы зеркала составляет 6 см, размер вместилища — 8,5 × 10,5 см [Янин и др., 2017. С.13], что сопоставимо с размером псковских пластин (6 × 9 см). В более позднее время (XVII–XIX вв.) известен отдельный тип металлических зеркал в виде дисков, отполированных с одной стороны и украшенных изображением крылатого кентавра в окружении звезд — с другой [Окладников, 1950]. Если наша интерпретация псковских пластин верна и они действительно были частью футляра для зеркала, то, вероятно, мы можем говорить о существовавшей на протяжении нескольких столетий традиции, в которой изображением кентавра в иконографии небесного созвездия было важно украшать именно зеркала²⁰.

Таким образом, две небольшие костяные пластины, найденные в 1972 г. в Пскове, существенно расширяют наши скудные представления об иконографии нерелигиозных изображений домонгольского времени, которых сохранилось крайне мало. Кроме того, они проливают свет на более широкий круг вопросов включая специфику астрономических представлений Древней Руси и проблему происхождения заимствований, прослеживающихся в русской средневековой культуре.

20 Возможно также, что назначение зеркал с астральным декором в древности не было чисто утилитарным: оно могло быть связано с астрологическими верованиями и использоваться для гаданий или предсказаний. Распространение «зеркальной магии» известно в средневековой Европе [Крюгер, 2013. С.34], именно зеркало изображено в руках богини Венеры в ренессансном «Учебнике по астрологии и предсказаниям» (около 1445) [Крюгер, 2013. С.24–25].

ЛИТЕРАТУРА

- Арциховский А.В. Колонна из новгородских раскопок // Вестник Московского университета. Серия общественных наук. 1954. №4. С.65–68.
- Багдасаров Р. От Альфы до Омеги русского кентавра // Урания. 1997. №5. URL: http://www.uranian.ru/vertical-menu/library/magazine/uranian-articles/uranian-articles_850.html
- Будилович А. XIII слов Григория Богослова в древнеславянском переводе. СПб.: Тип. Императорской академии наук, 1875. 285 с.
- Вагнер Г.К. Скульптура Древней Руси. XII век. Владимир, Боголюбово. М.: Искусство, 1969. 480 с.
- Веселовский А.Н. Мерлин и Соломон. К истории литературного общения Востока и Запада // Веселовский А.Н. Мерлин и Соломон: Избранные работы. М.: Изд-во ЭКСМО-Пресс; СПб.: Terra Fantastica, 2001. С.17–378.
- Гладкая М.С. Каталог белокаменной резьбы Дмитриевского собора во Владимире: Барбан. Резьба четверика (регистр прясел над аркатурой). Владимир: Владимирская обл. универсальная науч. библиотека, 2018. 1008 с.

- Горский А.В., Невоструев К.И. Описание славянских рукописей Московской Синодальной библиотеки. М.: Синодальная тип., 1859. Т. II. 711 с.
- Даркевич В.П. Светское искусство Византии. М.: Искусство, 1975. 350 с.
- Крюгер И. Стекланные зеркала в Западной Европе // Крюгер И., Рыбина Е.А. Средневековые стекланные зеркала. М.: АРГАМАК МЕДИА, 2013. С. 8–150.
- Лабутина И.К., Кондратьева О.А. Пластины с изображением кентавра и фантастического животного из раскопок во Пскове // Советская археология. 1975. №4. С. 223–234.
- Лурье Я.С. Апокрифы о Соломоне // Словарь книжников и книжности Древней Руси. Вып. 2. Ч. 1. Л.: Наука, 1988. С. 66–68.
- Макарова Т.И. Черневое дело Древней Руси. М.: Наука, 1986. 156 с.
- Матехина Т.С. Кожаные изделия средневекового Новгорода. Чехлы, футляры, сумки. Дис. ... канд. исторических наук. М.: МГУ им. М.В. Ломоносова, 2009. 204 с.
- Мильков В.В. Древнерусские апокрифы. СПб.: Изд-во РХГИ, 1999. 896 с.
- Окладников А.П. Бронзовое зеркало с изображением кентавра, найденное на острове Фаддея // Советская археология. 1950. №13. С. 139–172.
- Полещук Д.В. Святой Антоний и кентавр // Онлайн-журнал «Зело». 2018. Вып. 1. URL: <https://drive.google.com/file/d/1C-G5AjpGimLT5Uox0B3hJr6nQj36IrvU/view>
- Розенфельдт Р.Л. Московское керамическое производство XII–XVIII вв. М.: Наука, 1968. 124 с.
- Русский музей представляет: Клады Древней Руси в собрании Русского музея / Альманах. Вып. 457 / Авт. ст. С.М. Новаковская-Бухман. СПб.: Palace Editions, 2015. 96 с.
- Сарабьянов В.Д. Образ монашества в древнерусском искусстве XI – середины XII в. // Древнерусское искусство. Идея и образ. Опыт изучения византийского и древнерусского искусства. Материалы Международной научной конференции 1–2 ноября 2005 года. М.: Северный паломник, 2009. С. 161–194.
- Сарабьянов В.Д. Помещения второго этажа в древнерусских церквях, их функция и иконография // В созвездии Льва: сб. ст. по древнерусскому искусству в честь Льва Исааковича Лифшица. М.: Гос. институт искусствознания, 2014. С. 396–439.
- Святский Д.О. Очерки истории астрономии в Древней Руси // Святский Д.О. Астрономия Древней Руси. М.: Русская панорама, 2007. С. 297–492.
- Срезневский И.И. Материалы для словаря древнерусского языка по письменным памятникам. Т. 1. СПб.: Тип. Императорской академии наук, 1893. 1420 стб.
- Физиолог / Подг. изд. Е.И. Ванеева. СПб.: Наука, 1996. 168 с.
- Чернецов А.В. Древнерусские изображения кентавров // Советская археология. 1975. №2. С. 100–119.
- Чернецов А.В. Об изображениях кентавра, обнажающего меч // Средневековые древности. Краткие сообщения института археологии. Вып. 166. М.: Наука, 1981. С. 56–63.
- Юрченко А.Г. Александрийский «Физиолог»: зоологическая мистерия. СПб.: Евразия, 2001. 447 с.
- Янин В.Л. и др. Работы в Людином конце Великого Новгорода (Троицкий XIII и XIV раскопы) // Новгород и Новгородская земля. История и археология. 2007. Вып. 21. С. 5–12.
- Янин В.Л. и др. Работы в Людином конце Великого Новгорода в 2016 г. (Троицкие раскопы XV и XVI) // Новгород и Новгородская земля. История и археология. 2017. Вып. 31. С. 8–14.
- Daniés J.I. The 20th-century Discovery of a 12th-century Romanesque Work of art at Wiślica in Poland // The Polish Review. 1976, vol. 21, no. 1–2, pp. 113–127.
- Dolan M. The Role of Illustrated Aratea Manuscripts in the Transmission of Astronomical Knowledge in the Middle Ages. Doctoral Dissertation, University of Pittsburgh, 2007. 439 p.

- Duke D.W. Analysis of the Farnese Globe // Journal for the History of Astronomy. 2006, vol. 37, part 1, no. 126, pp. 87–100.
- Gaborit-Chopin D. Lamp or perfume-burner on shape of domed building // The Treasury of San Marco, Venice. Catalogue of Exhibition of The Metropolitan Museum of Art. Milan: Olevetti, 1984, pp. 237–243.
- Frank R.M. Origins of the “Western” Constellations // Handbook of Archaeoastronomy and Ethnoastronomy. Springer Science+Business Media. New York: Springer, 2015, pp. 147–163.
- Renou H., Tomaszewski A. Fouilles en Pologne // Cahiers de civilisation médiévale. 1962. 5^e année (№17), pp. 63–74.
- Rogers J.H. Origins of the ancient constellations: I. The Mesopotamian traditions // Journal of the British Astronomical Association. 1998, vol. 108, no. 1, pp. 9–28.
- Rogers J.H. Origins of the ancient constellations: II. The Mediterranean traditions // Journal of the British Astronomical Association. 1998, vol. 108, no. 2, pp. 79–89.
- Schaefer B.E. The Epoch of the Constellations on the Farnese Atlas and their Origin in Hipparchus’s Lost Catalogue // Journal for the History of Astronomy. 2005, vol. 36, issue 2, pp. 167–196.
- Tomaszewski A. Z problematyki prac w kolegiacie wiślickiej // Rocznik Muzeum Świętokrzyskiego. 1963. №1, pp. 171–187.
- Walicki M. Dekoracja architektury i jej wystrój artystyczny / Sztuka polska predromańska i romańska do schyłku XIII wieku. T. 1. Warszawa: Państwowe Wydawnictwo Naukowe, 1971, pp. 195–245.
- Weitzmann K. Greek Mythology in Byzantine Art. Princeton: University Press, 1951. xii + 218 p.
- Whitfield P. The Mapping of the Heavens. London: The British Library, 1997. 152 p.

НАЗВАНИЕ СТАТЬИ

Декорированные роговые пластины XII века из археологического слоя Пскова и сюжет борьбы кентавра со зверем в древнерусском искусстве

СВЕДЕНИЯ ОБ АВТОРЕ

Слатиня Анна Андрисовна — ученый секретарь, благотворительный фонд «Частный музей русской иконы», ул. Гончарная, д. 3, стр. 1, Москва, Российская Федерация, 109240. annaslapina@gmail.com

АННОТАЦИЯ

Статья посвящена исследованию изображений кентавров в искусстве Древней Руси домонгольского времени (до середины XIII в.). Проводится разделение значений слов «кентавр» и «китоврас». Древнерусские примеры сопоставляются с западноевропейскими и византийскими. Дается классификация известных в Средние века литературных сюжетов с кентаврами, нашедших отражение в изобразительном искусстве. В том числе выделяются изображения, ассоциированные со средневековыми «Аратеями», где в виде этих существ были представлены созвездия Центавра и Стрельца. Особое внимание в статье уделено двум костяным пластинам с изображениями кентавра и зверя, датированным XII в., из археологических раскопок в Пскове. Высказывается предположение о том, что эти образы иллюстрируют сюжет борьбы созвездий Центавра и Лупуса и созданы под влиянием западноевропейского искусства. В качестве иконографического аналога псковскому памятнику приводится пример из польского романского искусства XII в. — изображение на плите пола, найденное при археологических раскопках в г. Вислице (Польша).

КЛЮЧЕВЫЕ СЛОВА

Кентавр, китоврас, декоративно-прикладное искусство, древнерусское искусство, романское искусство, XII век, Псков, Вислица, астрономия, Аратея.

TITLE

Decorated 12th Century Horn Plates from the Archaeological Layer of Pskov and the Theme of the Centaur's Struggle with the Beast in Ancient Russian Art

AUTHORS

Slapina, Anna Andrisovna – scientific secretary, Charitable Foundation “The Private Museum of Russian Icon”, Goncharnaia st., 3, build. 1, 109240, Moscow, Russian Federation. annaslapina@gmail.com

ABSTRACT

The article is devoted to the images of centaurs in the art of Ancient Russia of pre-Mongol time (until the middle of the 13th century). The meaning of the word “centaur” is separated from the meaning of the word “kitovras”. Old Russian images of centaurs are compared with Western European and Byzantine ones. Author classifies literary works about centaurs, that were reflected in the fine arts during the Middle Ages. Images of centaurs associated with medieval “Arateas”, where the constellations of the Centaurus and Sagittarius were depicted in the shape of this beast, are highlighted.

Special attention is paid to the two bone plates dated from the 12th century, decorated with images of a centaur and an animal, that were found during archaeological excavations in Pskov. It is suggested that these images illustrate struggle between the constellation of Centaurus and the constellation of Lupus and were created under Western European influence.

As an iconographic analogue to the artifacts from Pskov, an example from Polish Romanesque art of the 12th century is given, i.e. an image on the floor slab, found during archaeological excavations in Wiślica (Poland).

KEYWORDS

Centaur, Kitovras, Minor Arts, Ancient Russian Art, Romanesque Art, Twelfth Century, Pskov, Wiślica, Astronomy, Aratea.

REFERENCES

- Artsikhovskii A.V. Column from the Novgorod Excavations. *Vestnik Moskovskogo Universiteta. Seriya Obshchestvennykh Nauk (Moscow University Bulletin. Social Science Series)*, 1954, no. 4, pp. 65–68 (in Russian).
- Bagdasarov R. From Alpha to Omega of Russian Centaur. *Urania*, 1997, no. 5. Available at: http://www.urania.ru/vertical-menu/library/magazine/urania-articles/urania-articles_850.html (in Russian).
- Budilovich A. *XIII slov Grigoriia Bogoslova v drevneslavianskom perevode (Thirteen Talks of Gregory the Theologian in Ancient Slavonic Translation)*. Saint Petersburg, 1875. 285 p. (in Russian).
- Chernetsov A.V. Ancient Russian Images of Centaurs. *Sovetskaia arkheologiya (Soviet Archeology)*, 1975, no. 2, pp. 100–119 (in Russian).

- Chernetsov A.V. About the Images of a Centaur Who Unsheathe the Sword. *Srednevekovye drevnosti. Kratkie soobshcheniia instituta arkheologii. (Medieval Antiquities. Brief Reports of the Institute of Archeology)*, 1981, vol. 166, pp. 56–63 (in Russian).
- Daniec J.I. The 20th-century Discovery of a 12th-century Romanesque Work of art at Wiślica in Poland. *The Polish Review*, 1976, vol. 21, no. 1–2, pp. 113–127.
- Darkevich V.P. *Svetskoe iskusstvo Vizantii (Byzantine Secular Art)*. Moscow, Iskusstvo Publ., 1975. 350 p. (in Russian).
- Dolan M. *The Role of Illustrated Aratea Manuscripts in the Transmission of Astronomical Knowledge in the Middle Ages. Doctoral Dissertation*. University of Pittsburgh, 2007. 439 p.
- Duke D.W. Analysis of the Farnese Globe. *Journal for the History of Astronomy*, 2006, vol. 37, part 1, no. 126, pp. 87–100.
- Frank R.M. Origins of the “Western” Constellations. *Handbook of Archaeoastronomy and Ethnoastronomy*. New York, Springer Science+Business Media Publ., 2015, pp. 147–163.
- Gaborit-Chopin D. Lamp or perfume-burner on shape of domed building. *The Treasury of San Marco, Venice. Catalogue of Exhibition of The Metropolitan Museum of Art*. Milan, Olevetti, 1984, pp. 237–243.
- Gladkaia M.S. *Katalog belokamennoi rez'by Dmitrievskogo sobora vo Vladimire: Baraban. Rez'ba chetverika (registr priasel nad arkaturoi). (Catalog of White Stone Carvings of Saint Demetrius Cathedral in Vladimir: Tambour. Carving of Chetverik (Register of Curtain Walls over the Arcature))*. Vladimir, Vladimirskaia Oblastnaia Universal'naia Nauchnaia Biblioteka Publ., 2018. 1008 p. (in Russian).
- Gorskii A.V., Nevostuev K.I. *Opisanie slavianskikh rukopisei Moskovskoi Sinodal'noi biblioteki (Description of Slavic manuscripts of the Moscow Synodal Library)*. Moscow, 1859, vol. 2. 711 p. (in Russian).
- Ianin V.L., Khoroshev A.S., Rybina E.A., Sorokin A.N., Stepanov A.M., Pokrovskaia L.V. Works in the Liudin End of Veliky Novgorod (Troitskii 13th and 14th Digs). *Novgorod i Novgorodskaaia zemlia. Istorii i arkheologiya (Novgorod and Novgorodian Land. History and Archeology)*, 2007, vol. 21, pp. 5–12 (in Russian).
- Ianin V.L., Rybina E.A., Pokrovskaia L.V., Stepanov A.M., Singkh V.K., Tianina E.A. Works in the Liudin End of Veliky Novgorod (Troitskii 15th and 16th Digs). *Novgorod i Novgorodskaaia zemlia. Istorii i arkheologiya (Novgorod and Novgorodian Land. History and Archeology)*, 2017, vol. 21, pp. 8–14 (in Russian).
- Iurchenko A.G. *Aleksandriiskii “Fiziolog”: zoologicheskaiia misteriiia (The Physiologus of Alexandria: Zoological Mystery)*. Saint Petersburg, Evraziia Publ., 2001. 447 p. (in Russian).
- Kriuger I. Glass Mirrors in Western Europe. *Srednevekovye stekliannye zerkala (Medieval Glass Mirrors)*. Moscow, Argamak Media Publ., 2013, pp. 8–150 (in Russian).
- Labutina I.K., Kondrat'eva O.A. Plates with Depictions of a Centaur and a Fantastic Animal from Excavation in Pskov. *Sovetskaia Arkheologiya (Soviet Archeology)*, 1975, no. 4, pp. 223–234 (in Russian).
- Lur'e Ia.S. Apokryphs about Solomon. *Slovar' knizhnikov i knizhnosti Drevnei Rusi (Dictionary of scribes and books of Ancient Russia)*, vol. 2, part 1. Leningrad, Nauka Publ., 1988, pp. 66–68 (in Russian).
- Makarova T.I. *Chernevoe delo Drevnei Rusi (Niello in Ancient Russia)*. Moscow, Nauka Publ., 1986. 156 p. (in Russian).
- Matekhina T.S. *Kozhanye izdeliia srednevekovogo Novgoroda. Chekhly, futliary, sumki (Leather goods of medieval Novgorod. Covers, cases, bags). Doctoral Dissertation*. Moscow State University, 2009. 204 p. (in Russian).
- Mil'kov V.V. *Drevnerusskie apokryfy (Ancient Russian Apokryphs)*. Saint Petersburg, Izdatel'stvo Russkogo Khristianskogo Gumanitarnogo Instituta Publ., 1999. 896 p. (in Russian).
- Novakovskaia-Bukhman S.M. *Russkii muzei predstavliaet: Klady Drevnei Rusi v sobranii Russkogo muzeia (Russian Museum Presents: Hoards of Ancient Russia in the collection of the Russian Museum)*. Saint Petersburg, Palace Editions Publ., 2015. 96 p. (in Russian).

- Okladnikov A.P. The Bronze Mirror with the Image of Centaur Found on Faddey Island. *Sovetskaja Arkheologija (Soviet Archeology)*, 1950, no. 13, pp. 139–172 (in Russian).
- Poleshchuk D.V. Saint Antony and Centaur. *On-line magazine Zelo*, 2018, no. 1. Available at: <https://drive.google.com/file/d/1C-G5AjpGimLT5Uox0B3hJr6nQj36IrvU/view> (in Russian).
- Renou H., Tomaszewski A. Fouilles en Pologne. *Cahiers de civilisation médiévale*, 1962, no. 17, pp. 63–74 (in French).
- Rogers J.H. Origins of the ancient constellations: I. The Mesopotamian traditions. *Journal of the British Astronomical Association*, 1998, vol. 108, no. 1, pp. 9–28.
- Rogers J.H. Origins of the ancient constellations: II. The Mediterranean traditions. *Journal of the British Astronomical Association*, 1998, vol. 108, no. 2, pp. 79–89.
- Rozenfel'dt R.L. *Moskovskoe keramicheskoe proizvodstvo XII–XVIII vv. (Moscow Ceramic Production of the 12th–18th Centuries)*. Moscow, Nauka Publ., 1968. 124 p. (in Russian).
- Sarab'ianov V.D. The Image of Monasticism in Ancient Russian Art of the 11th – mid 12th century. *Drevnerusskoe iskusstvo. Ideia i obraz. Opyty izucheniia vizantiiskogo i drevnerusskogo iskusstva (Old Russian Art. Idea and image. Experiences in the Study of Byzantine and Old Russian Art)*. Moscow, Severnyi palomnik Publ., 2009, pp. 161–194 (in Russian).
- Sarab'ianov V.D. Chambers of the Second Floor in the Churches of Ancient Russia, their Functioning and Iconography. *V Sozvezdii L'va: Sbornik Statei (In Constellation of Leo: Collection of Articles)*. Moscow, Gosudarstvennyi institut iskusstvoznaniia Publ., 2014, pp. 396–439 (in Russian).
- Schaefer B.E. The Epoch of the Constellations on the Farnese Atlas and their Origin in Hipparchus's Lost Catalogue. *Journal for the History of Astronomy*, 2005, vol. 36, no. 2, pp. 167–196.
- Sreznevskii I.I. *Materialy dlia slovaria drevnerusskogo iazyka po pis'mennym pamiatnikam (Materials for the dictionary of the Old Russian language on written artifacts)*. Saint Petersburg, 1893, vol. 1. 1420 columns (in Russian).
- Sviatskii D.O. Essays on the History of Astronomy in Ancient Russia. *Astronomiia Drevnei Rusi (Astronomy in Ancient Russia)*. Moscow, Russkaia panorama Publ., 2007, pp. 297–492 (in Russian).
- Tomaszewski A. Z problematyki prac w kolegiacie wiślickiej. *Rocznik Muzeum Świętokrzyskiego*, 1963, no. 1, pp. 171–187 (in Polish).
- Vagner G.K. *Skul'ptura Drevnei Rusi. XII vek. Vladimir, Bogoliubovo (12th Century Sculpture of Ancient Russia. Vladimir, Bogoliubovo)*. Moscow, Iskusstvo Publ., 1969. 480 p. (in Russian).
- Vaneeva E.I. (ed.) *Fiziolog (Physiologus)*. Saint Petersburg, Nauka Publ., 1996. 168 p. (in Russian).
- Veselovskii A.N. Merlin and Solomon. On the History of Literary Communication between East and West. *Merlin i Solomon: Izbrannye raboty (Merlin and Solomon: Selected Works)*. Moscow, EKSMO-Press Publ.; Saint Petersburg, Terra Fantastica Publ., 2001, pp. 17–378 (in Russian).
- Walicki M. Dekoracja architektury i jej wystrój artystyczny. *Sztuka polska predromańska i romańska do schyłku XIII wieku, vol. 1*. Warsaw, Państwowe Wydawnictwo Naukowe Publ., 1971, pp. 195–245 (in Polish).
- Weitzmann K. *Greek Mythology in Byzantine Art*. Princeton, 1951. xii + 218 p.
- Whitfield P. *The Mapping of the Heavens*. The British Library, 1997. 152 p.

И. А. Шалина

Древняя икона Богоматери Одигитрии из Снетогорского монастыря и ее место в псковском искусстве

(Продолжение. Начало см. вып. 2/2019)

© 2020

УДК 27-526.62(470.25)
ББК 85.14

Поступила в редакцию 18.03.2020

Прояснение вопроса о происхождении храмовой иконы Богоматери Одигитрии из Псковского музея-заповедника ¹[ил. 1], написанной к моменту освящения нового каменного собора Рождества Богородицы Снетогорского монастыря, поставленного в 1309/1310 гг. на месте мученической кончины первого игумена обители Иосафа с братией (1299) [Пл, 2. 1955. С. 86]; позволяет по-новому взглянуть на ее содержание. Как уже отмечалось, она стояла в местном ряду алтарной преграды, где помимо Царских врат могли разместить лишь две иконы — слева — Одигитрию, а справа — сходный по размерам храмовый образ Рождества Богородицы «семи пядей», также упомянутый в описи 1584 г. ²[ил. 2]. Судя по широкой разгранке между первым и вторым ярусом фресок, на уровень которого и приходилась верхняя балка темплона [Никитин, Голубева, 2008. С. 47], конструкция органично продолжала нижний регистр росписи восточной стены, где по сторонам от алтарной арки располагается уникальный ряд изображений из 14 святых монахов ¹[ил. 3]. В древности этот ярус продолжался еще и на противоположной западной стене, уничтоженной при растеске арок угловых камер. В.Д. Сарабьянов полагал, что столь обширный цикл монашеских изображений связан с особым назначением Снетогорского монастыря, в начале XIV в. ставшего новым центром псковской аскезы [Сарабьянов, 2008]. Не отрицая справедливости такого допущения, нельзя исключать, что беспрецедентно подробный сонм преподобных, включающий как образы знаменитых подвижников, так и весьма редких святых, мог иметь и вполне определенное,

1 Инв. ПКМ2802. Размеры: 149 × 123,5. Дерево (сосна), три доски, две врезные сквозные односторонние и две торцовые накладные шпонки (нижняя утрачена), паволока, левкас, темпера. Библиография упоминаний об иконе: [Иконы Пскова, 2012. Кат. 2. С. 36. Ил. на с. 37–39].

2 РГАДА. Ф. 1209. Кн. 830. Л. 373 об.