

## О драгоценном уборе иконы Богоматери Одигитрии (Грузинской) из Покровского монастыря Суздаля

© 2022

УДК 739:27-526.62(470.314)  
ББК 85.126(2)  
К56

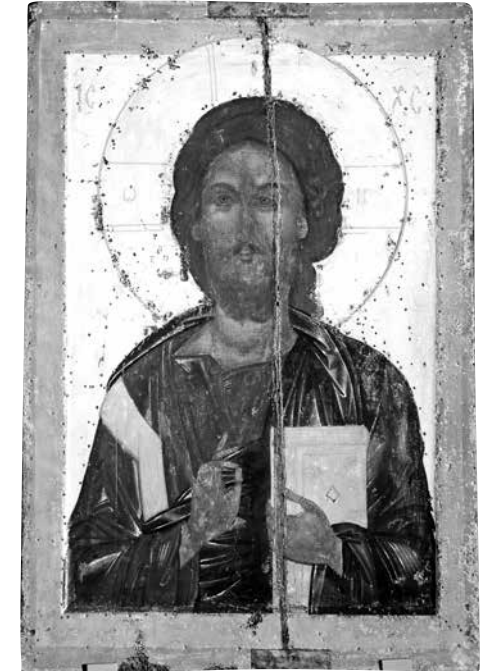
Поступила в редакцию 12.04.2022

Двусторонняя икона «Богоматерь Одигитрия (Грузинская) — Спас Вседержитель» происходит из древнего Покровского суздальского монастыря [ил. 1, 2]. Она относится к разряду малоизученных произведений древнерусской живописи, хотя по своим историко-культурным и художественным достоинствам принадлежит к тем памятникам старины, которые привлекали внимание исследователей искусства начиная уже с середины XIX в. Обстоятельной работы об этой иконе пока нет, но она регулярно упоминается в публикациях специалистов, исследующих проблемы древнерусского искусства второй половины XIV–XV вв.

По сложившейся научной традиции икона привлекает внимание искусствоведов как памятник древнерусской живописи, но исторический облик святыни неразрывно связан с ее многосоставным драгоценным убором, который сопутствовал чтимому образу на протяжении нескольких веков.

Впервые о нем в 1910 г. рассказал В.Т. Георгиевский в статье, посвященной истории икон Покровского монастыря, связанных с семейством Ивана Грозного [Георгиевский, 1910. С. 3–21]. В результате изучения архивных материалов ученый выявил исторический облик чудотворной иконы Богоматери, которая была богато украшена чеканным серебром, золотыми венцами, цатами, ожерельями, серьгами, рясами жемчужными и имела множество других драгоценных прикладов, по Описи монастыря 1597 г. — 225 предметов.

В.Т. Георгиевский собрал воедино уцелевшие к началу XX в. металлические и шитые части убора, которые сохранялись в монастыре, но жили частично уже отдельно от иконы и представил цельный комплекс «икона и ее убор» для фотосъемки. В результате мы имеем сегодня фотографию 1910 г., на которой икона Богоматери с Младенцем запечатлена в сложном уборе периода позднего Средневековья, включавшем, кроме металлических частей, шитые пелену и убрус — вклад царицы Анастасии Романовны, первой супруги Ивана IV. [ил. 3]



ил.1 Богоматерь Одигитрия (Грузинская). Начало XV в. Двусторонняя икона. Дерево, левкас, темпера. 68 × 46 см. ГТГ. Инв.12767

fig.1 Double-sided icon. Mother of God Hodegetria (Georgian). Beginning of the 15<sup>th</sup> century. Wood, gesso, tempera. 68 × 46 cm. State Tretyakov Gallery, inv.12767

ил.2 Спас Вседержитель. Оборот двусторонней иконы. Начало XV в.

fig.2 The reverse of a two-sided icon. Christ Pantokrator. Beginning of the 15<sup>th</sup> century

Этот убор, к сожалению, практически почти выпал из поля зрения исследователей. Хотя его научная и историческая ценность очевидна. В списке музейных предметов фонда драгоценных металлов Третьяковской галереи по категориям художественной ценности, который был составлен в начале 30-х гг. XX в., он был признан единственным экспонатом фонда, которому была присвоена высшая категория<sup>1</sup>.

Многосоставный оклад иконы Богоматери Грузинской поступал в Третьяковскую галерею отдельными партиями из Владимирского музея в 1930 и 1931 гг., в то же время сюда была передана и сама икона из ГИМ. А в 1934 г. из ЦГРМ в галерею пришел басменный оклад с оборота иконы — с образа Господа Вседержителя.

1 ОР ГТГ. Оп. 8.IV/80. Опись предметов драг. металлов по категориям ценности, составленная по распоряжению зам. дир. ГТГ Лехта Ф.К. научными сотрудниками А.В. Лебедевым и А.Н. Свириным 25 дек. 1930.



ил.3 Икона Богоматерь Одигитрия (Грузинская) в драгоценном уборе с пеленой и убрусом. Архивное фото, 1910

fig.3 Icon of the Mother of God Hodegetria (Georgian) in a precious dress with a veil and a sudarium. Archival photo from 1910

В 1960-е гг. икона Богоматери Одигитрии (Грузинской) получила описание в Каталоге древнерусской живописи [Антонова, Мнева, 1963. Т.1. С. 211]. А вот оклад иконы, разобранный на отдельные части, был лишь только упомянут в примечании к каталожной статье.

Более пристальное внимание ему уделил в 1990-е гг. А.М. Лукашов, хранитель фонда драгметаллов Третьяковской галереи. В публикации автор предложил свою версию истории образа и его шитых пелены и убруса. Исследователь сопоставил историческое описание венцов, поднизи, коруны, ожерелий, цаты по опубликованным описям 1597 и 1651 гг. с современным состоянием этих предметов, предоставив при этом данные экспертизы Пробирного надзора 1974 г., удостоверявшей качество металла, способ его обработки и состав драгоценных камней, украшавших убор [Лукашов, 1995. С. 38–52].

Исследование драгоценного обрамления иконы с точки зрения его художественного своеобразия было предпринято И.А. Стерлиговой [Стерлигова, 2000. С. 179]. Особое внимание было уделено истолкованию символики слагаемых убора. Датируя золотой чеканный венец Богоматери временем написания

самой иконы<sup>2</sup>, Стерлигова связала его стилистические особенности с палеологовскими образцами, допуская возможность участия в его изготовлении мастеров этой школы. Впрочем, аналогов венцу обнаружено не было.

Так, в науке наметились основные направления изучения оклада иконы Богоматери Грузинской как сложного памятника декоративно-прикладного искусства. Хотя совершенно очевидно, что недостаточно было бы оценивать части убора, как было принято до недавнего времени, исключительно с точки зрения своеобразия «способов художественной обработки металла» или приемов шитья его тканевых частей [Якунина, 1955. С. 46–48]. В то же время и стилистический анализ без изучения технологических особенностей частей убора все-таки не дает убедительного аргументированного результата.

Адекватное восприятие комплекса требует учитывать его «прикладной» по отношению к самой иконе характер, тесную связь с образом, с его историей и судьбой. Складывался он при непосредственном участии тех или иных исторических лиц, имена которых выявляются по описям. Не менее важно оценить, как изменялся убор на протяжении длительного периода с XVI по XX в. Его разрастание или сокращение, проблемы состояния сохранности, периодичность и характер реставрации иллюстрируют судьбу самой почитаемой иконы, так или иначе отражая историческую обстановку и эволюцию религиозного сознания.

Данный подход предполагает тесное знакомство с архивными материалами, дающими максимально объективную информацию о разнообразных сторонах жизни монастыря. Кроме известных описей 1597 и 1651 гг., новую ценную информацию по истории комплекса дали неопубликованные описи монастырского имущества, с которыми удалось ознакомиться. Это описи 1619, 1682, 1689, 1701, 1763, 1793 и 1894 гг.

Обобщая полученные сведения, можно с уверенностью сказать, что драгоценный убор Богородичного образа вполне оформился к концу XVI в. По своему объему и ценности он не имел себе равных.

Несмотря на то что на протяжении столетий данная икона Богоматери с Младенцем была единственным чудотворным образом в обители, ее статус на протяжении всего пребывания в монастыре нельзя признать постоянным. Он менялся, что проявилось как в перемещении иконы в храм, так и в ее именовании. Описи помогают выявить также изменения деталей драгоценного убора.

Первоначально чудотворный образ Богоматери с Младенцем располагался в особом киоте, помещавшемся в местном ряду иконостаса справа от царских врат, куда традиционно помещают особо почитаемые иконы. Там она оставалась вплоть до середины XVII в. По Описи 1651 г., сделанной по указу царя Алексея Михайловича, икона по-прежнему находилась там, но «образ

2 В Каталоге Третьяковской галереи икона датируется 60-ми гг. XIV в., т.е. временем основания Покровского суздальского монастыря. Однако более убедительной, на наш взгляд, выглядит атрибуция иконы, предложенная Л.И. Лифшицем, который датирует икону началом XV в. [см.: Лифшиц, 2014. С. 17].

местный Пречистые Богородицы чудотворные» теперь не открывает опись, как в 1597 г., а следует только после описания других икон иконостаса: деисуса, праздников, пророческого чина, царских дверей, сени и столпов. Вполне возможно, что причиной тому стало введение определенного регламента в ведении документации.

В Описи 1682 г., составленной по указу митрополита Илариона, икона упомянута уже в другом месте храма: «на левой стороне на налое образ пречистые Богородицы чудотворные в киоте...»<sup>3</sup> Перемещение иконы в пространстве церкви, несомненно, отражает явные сдвиги в восприятии образа, который постепенно терял статус главной святыни монастыря. Первым в местном ряду иконостаса справа по Описи 1682 г. назван образ «Всемилового Спаса сидяща на престоле», затем упомянут новый образ Покрова Пресвятой Богородицы, а также иконы «Предста царица», образ «Зачатия Богородицы Иоакима и Анны» и, наконец, образ «преподобной княжны Евфросиньи да Софии Суздальских чудотвориц». На левой стороне царских врат вслед за образом «Богоматери Одигитрии», «Сошествия Св. Духа» и «Происхождения честного Креста» располагалась икона суздальских епископов чудотворцев Иоанна и Феодора, Дионисия и Симона, а рядом с ней образ Евфимия чудотворца суздальского. В таком расположении местных икон, в сравнении с XVI в., отражается тенденция к укреплению почитания местночтимых святых.

Прямое покровительство монастырю великого князя и царя, определявшее устройство и даже распорядок жизни обители в XVI в., что хорошо прослеживается по историческим актам, сменилось во второй половине XVII в. доминирующей ролью местной церковной власти.

После масштабных ремонтных работ в Покровском соборе в 1686 г. по указу преосвященного митрополита Илариона, архиепископа Суздальского и Юрьевского, были обновлены иконостас и его убранство. Икона Грузинской Богоматери получила в храме новое место: теперь она оказалась на правой стороне у столпа<sup>4</sup>, против южных дверей, где и пребывала в дальнейшем на протяжении всего XVIII в.

Анализ описей монастырского имущества дает основание утверждать, что к концу XVIII в. слава некогда главной святыни монастыря — «иконы местной пречистой Богородицы чудотворной» — как будто меркнет. Так, последняя опись, где икона Богоматери с Младенцем названа чудотворной, датирована 1701 г.<sup>5</sup> Икона в этой описи хотя и названа «образ Пречистые Богородицы чудотворные с Превечным Младенцем», никак особо не выделена и упомянута второй после образа Богоматери Казанской, располагавшейся в храмовом пространстве на правой стороне у южных дверей<sup>6</sup> и имевшей также богатый драгоценный убор.

3 НИОР РГБ. Ф. 218. № 841.2. Л. 19 об.

4 ГАВО. Ф. 575. Оп. 1. № 1271. Л. 50.

5 Опись была составлена по указу Петра I стольником Иваном Мироновичем Кологривовым «по наказу из монастырского приказа».

В Описи 1763 г. икона вовсе утратила определение чудотворной, которого нет и в документах 1793 и 1894 гг. Все они отражают другое, видимо, бытовавшее и ранее в обиходе название, по которому икона теперь выделяется среди других: «... на правой стороне у столпа образ Пресвятыя Богородицы именованіе Грузинския»<sup>7</sup>.

По-видимому, В. Т. Георгиевский, работавший с архивом монастыря, неслучайно использовал в отношении иконы название «Грузинская». Напомним, что авторы музейного каталога 1963 г. сочли, что ученый неверно оценил иконографию образа и предложили называть ее Богоматерью Одигитрия (Грузинская). Очевидно, что В. Т. Георгиевский не был «изобретателем» показавшегося позднее сомнительным названия «Грузинская», он просто применял его как общепринятое, известное по поздним монастырским описям.

Тем не менее и в настоящее время делается попытка корректировать «неправильное» название иконы и ограничиться определением «Богоматерью с Младенцем»<sup>8</sup>. Соблазн полностью отказаться от именованія «Грузинская», на наш взгляд, опасен, поскольку оно, по всей вероятности, обусловлено не иконографией образа, а его происхождением.

В. Т. Георгиевский предполагал, что икона была принесена либо с Афона или непосредственно с Кавказа. О связи с Афоном свидетельствует полное иконографическое сходство нашей иконы с образом Богоматери из афонского Ватопедского монастыря. Вообще, контакты Грузии с Афоном в XIV–XV вв. были достаточно тесными. Сюда через покровительство афонских монастырей прибывали художники из греческой Македонии и Фессалоник, которые несли с собой палеологовские традиции, воплощавшиеся в искусстве [см.: Евсеева, 2002. С. 170]. Характер живописи иконы Богоматери Одигитрии (Грузинской), несомненно, указывает на эту связь<sup>9</sup>.

Наша икона — двухсторонняя, но особо почитался именно образ Богоматери, а не Спаса. Икона помещалась в киоте, а оборотная сторона, которая иерархически вроде бы должна была бы быть лицевой, оказалась скрытой<sup>10</sup> и не участвующей в литургической практике.

Об обороте с изображением Спаса Вседержителя не упоминается ни в одной описи вплоть до 1763 г., где после описания Грузинской и ее убора помечено: «... на другой стороне образа Пречистые Богородицы Грузинския написан образ Вседержителей венец и поля обложены серебром басебным золоченым оклад ветх»<sup>11</sup>. Явные признаки преобладания богородичного культа в нашей иконе опять же вполне укладываются в историю грузинской традиции.

6 НИОР РГБ. Ф. 218. № 841.5. Л. 6 об.

7 НИОР РГБ. Ф. 218. № 841.7. Л. 9.

8 Инициатива научного сотрудника отдела древнерусского искусства Л. В. Нерсеяна рассматривалась на заседании научного отдела.

9 В. И. Антонова писала: «Так называемая Богоматерь Грузинская несомненно является вариантом византийского иконографического типа Перивлепты» [Антонова, 1960. С. 110].

Вернемся к истории бытования иконы в Покровском храме. По Описи 1793 г. икона Богоматери Грузинской располагалась против правого клироса и упомянута после образа Христа Спасителя в киоте с затворами в богатом уборе<sup>12</sup>. А в XIX в. икона вновь изменила свое положение. В Описи 1894 г. она попала в рубрику: «Иконостас и иконы в прочих местах храма. Вокруг столпов в киотах иконы на правой стороне»<sup>13</sup>. Икона помещалась на правом столпе над образом Преображения Господня<sup>14</sup>, т.е. в верхнем ряду, и была уже в новом киоте: «Сия икона помещается в особо устроенной киоте за стеклом столярной работы резной с позолотой»<sup>15</sup>. Нетрудно догадаться, что такое местоположение образа исключало традиционное сугубое поклонение. В уборе его по Описи 1894 г. не обозначены ни пелены, ни убрусы, ни приклады. Все это хранилось отдельно в ризнице и были отнесено по описи к древностям, не принадлежащим к богослужению.

Многосоставный убор иконы Богоматери с Младенцем (Грузинской) сложился в XVI — первой половине XVII в. Кроме основных своих частей в виде золотых венцов, серег «казанских», рясен, ожерелий и цат, пелен и убруса, он включал другой многочисленный приклад, который, согласно описям 1597 и 1619 гг., входил в состав монист. К концу XVI в. таких монист на иконе было пять. На них располагались многочисленные кресты, панагии, иконки, пронизки, цепочки, серьги, перстни, упоминаются также золотые монеты, большие и малые. Особо выделялся так называемый мирской приклад в виде шести гривен у Богоматери и четырех гривен у Младенца «витых золотых невеликих» [Георгиевский, 1927. С. 3; Опись Покровского женского монастыря, 1927. С. 3]. Наличие такого обширного приклада свидетельствует о большом почитании образа в этот период.

К 1619 г. мирской приклад в виде гривен был снят и переделан в одну большую гривну «к Богородице и Спасову образу»<sup>16</sup>. Небольшое жемчужное ожерелье Спаса в это время было переделано в рясны к Богородице, а золотые монеты переделаны в коруну к чудотворному образу «да у пречистые Богородицы и у Спасова сорок шесть золотых а против отписки Василия Волынского да подъячева Второва писано было пятнадцать золотых и те золотые переделаны к чудотворному же образу и к Спасову образу в коруну»<sup>17</sup>. Из той же описи узнаем, что для сооружения коруны к чудотворной были взяты еще три золотых от приклада к иконе Богоматери Тихвинской из местного

10 Отметим, что деревянные вставки при ремонте доски иконы, имеющей сквозную трещину по середине, расположены со стороны скрытого от обозрения изображения Спаса, а не Богородицы.

11 НИОР РГБ. Ф. 218. № 841.7. Л. 14.

12 ГАВО. Ф. 575. Оп. 1. Ед. хр. 1274. Л. 16, 17 об.

13 ГАВО. Ф. 575. Оп. 1. Ед. хр. 1868. Л. 19.

14 Там же. Л. 20.

15 Там же. Л. 22.

16 НИОР РГБ. Ф. 218. № 841.1. Л. 8.

17 Там же. Л. 9.

18 Там же. Л. 19.

ряда: «... да у пречистыя богородицы было три золотых и те золотые взяла церковница в прибавку делала коруну пречистой богородице к чудотворному образу»<sup>18</sup>. Таким образом, коруну следует датировать началом XVII в., что вполне соответствует ее стилистическим и технологическим особенностям.

По той же Описи 1619 г. проясняется судьба жемчужной поднизи, сохранившейся до наших дней: «да в прошлом во сто двадцать втором году (1614 г.) княгиня старица Александра Ногтева приложила прикладу к пречистой богородице к чудотворному образу венец низан а в нем звезда золота а в звезде яхонт лазорев (сапфир. — Л.К.) а около 7 яхонтов червчатых (рубинов. — Л.К.) да 7 зерен жемчужных на спнях на золотых да ожерелье низано на пяти нитях одиннадцать полос да к Спасу ожерельице...»<sup>19</sup>. Выясняется, что данная поднизь и ожерелья заменили прежние, более древние, о которых сказано так: «... а около был прежде того венец у пречистой богородицы низанной и ожерелье низанное и у Спаса тот жемчуг весь прибавлен к старым рясам к чудотворной а низано на четырех нитях...»<sup>20</sup>

Работы по демонтажу и восстановлению частей убора выполнялись несколькими мастерицами: «... а перенизывали все мониста у чудотворной иконова а была тут игумения Ольга, да княгиня Марфа Татева да княгиня Александра Ногтева да церковница Олферия Тетерина»<sup>21</sup>, причем количество монист в 1619 г. сократилось до трех, а расположение приклада стало более рациональным.

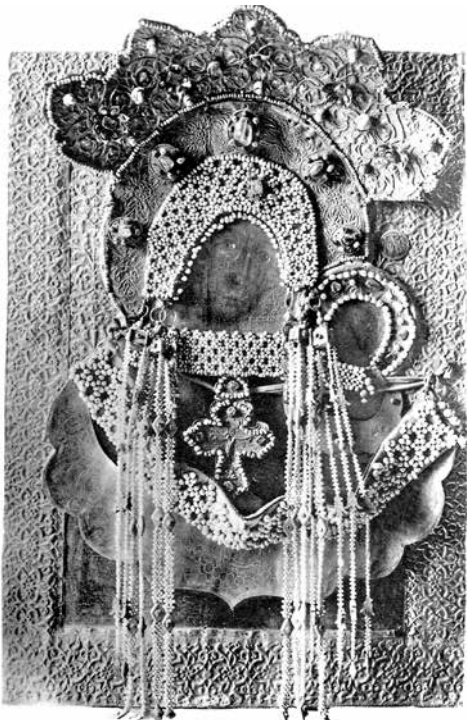
Княгиня Ногтева, в постриге Александра, Анна Федоровна Татева, жена последнего удельного Суздальско-Нижегородского князя Даниила Андреевича Ногтева. После смерти мужа в 1600 г. она добровольно приняла монашество в Покровском монастыре и, можно сказать, воссоединилась со своей матерью Марфой Татевой, урожденной княжной Голицыной, которая пребывала в Покровском монастыре с 1587 г., куда была сослана «на смирение» за буйный нрав и заговор против царицы Ирины Годуновой. Князья Татевы — древнейший род князей Стародубских — рюриковичи. Именно родовитость давала княгиням Марфе Татевой и Александре Ногтевой право особо заботиться об обновлении и поддержании убора моленного великокняжеского образа. По церковному преданию, икона Грузинской была передана в монастырь самим Иваном Грозным после успешной казанской кампании.

Одной из ценнейших исторических и художественных реликвий является шитая пелена к иконе, приклад Анастасии Романовны, первой супруги царя Ивана Грозного. На ней «образ пречистые богородицы вышит золотом да серебром по червчатой камке», т.е. по красному шелку, а жемчужные венцы Богоматери и Спаса украшены шестью яхонтами лазоревыми, т.е. сапфирами, да двумя лалами, т.е. шпинелью, да тремя тумпазами желтыми, которые оказались по современной экспертизе двумя желтыми сапфирами и одним

19 Там же. Л. 134.

20 Там же.

21 Там же. Л. 135 об.



4



5



6

**ил.4** Икона Богоматерь Одигитрия (Грузинская) в драгоценном уборе. Архивное фото, 1910  
**fig.4** Icon of the Mother of God Hodegetria (Georgian) in a precious dress. Archival photo of 1910

**ил.5** Икона Богоматерь Тихвинская. Середина XVI в. Дерево, левкас, темпера. 91 × 66,7 см  
 Происходит из Покровского монастыря в Суздале. Владимиро-Суздальский музей-заповедник  
**fig.5** Icon of the Mother of God of Tikhvin. Mid 16<sup>th</sup> century. Wood, gesso, tempera. 91 × 66.7 cm  
 Comes from the Intercession Monastery in Suzdal. Vladimir-Suzdal Museum-Reserve

**ил.6** Фрагменты орнаментов венца иконы Богоматери Тихвинской и иконы Богоматери Одигитрии (Грузинской)  
**fig.6** Fragments of the crown ornaments of the icon of Our Lady of Tikhvin and the icon of Our Lady Hodegetria (Georgian)

лейкосапфиром. Средник пелены сохранился полностью и не перешивался. А вот поля пелены передельвали, и не раз. При Анастасии Романовне они были из черной камки, т.е. из черного шелка, по которому были нашиты дробницы с лицевыми изображениями Христа и Богоматери, Иоанна Предтечи и избранных святых. К 1619 г. черная камка, по-видимому, обветшала, и ее заменили на червчатый (красный) бархат, украсив образ теми же дробницами.

Во времена архиепископа суздальского Серапиона, очевидно, в конце 1630-х — 1640-е гг., пелена, скорее всего, была вновь отреставрирована. Поля были оформлены теперь черным бархатом. Жемчужное шитье по бели было перенесено на эту новую черную бархатную основу, а старые лицевые дробницы сняли и, видимо, судя по всему, заменили на другие — с тисненым цветочным орнаментом. Среди дробниц на полях пелены не осталось ни одной с лицевым изображением, которые упоминаются в описях 1597 и 1619 гг. Именно в этом виде пелена сохранилась до наших дней.

Самой загадочной частью убора с точки зрения датировки долгое время оставались золотые венцы Богоматери и Младенца, которые, по предположению специалистов, оценивались как древнейшие, современные живописи иконы, отнесенной авторами Каталога древнерусской живописи Третьяковской галереи к 60-м гг. XIV в.

Орнамент венца Богоматери, без сомнения, типологически связан с орнаментальными мотивами оклада полей и фона иконы, где узор строится вокруг декоративной восьмилепестковой розетки. Идентичный по орнаменту оклад, как выясняется, был на иконе Богоматери Умиление в том же суздальском Покровском монастыре [Орнаменты на памятниках, 1910. Вып. 2. Табл. X. № 48], который датируется XVI в.

У венца Богоматери Грузинской также обнаруживается аналог XVI в. Это серебряный позолоченный венец иконы Богоматерь Тихвинская<sup>22</sup> из того же Покровского собора монастыря [ил.5]. При сопоставлении венцов этих икон нельзя не отметить совершенно очевидное сходство элементов их декорации, и, что особенно важно, — технологическую общность почерка одного и того же мастера [ил.6].

Первоначально золотой венец Богоматери украшали пять драгоценных камней в кастах: три яхонта лазоревых (сапфиры), один изумруд и одна бирюза.

К 1619 г. украшения венца Богоматери не изменились. Но в Описи 1651 г. состав и количество камней уже иное, и оно соответствует современному состоянию венца. Замена камней в кастах произошла, очевидно, в 1630–1640-е гг.

<sup>22</sup> Икона «Богоматерь Тихвинская». Вторая четверть — середина XVI в. Инв. В-6300/57.

<sup>23</sup> Судя по характеру деформаций кастов репьев, они подгонялись под размер камня.

<sup>24</sup> В.И. Антонова рассматривала суздальскую икону как вариант византийского иконографического типа Перивлепты, восходящей, в свою очередь, к особому варианту Одигитрии, которая именно так и названа в Описи 1641 г. Троице-Сергиевой лавры. По-видимому, в 40-е гг. XVII в. Грузинская из Суздальского монастыря могла быть осмыслена в этом же ряду, что отразилось и в ее убранстве.

при архиепископе Серапионе, когда вместо кафт появились массивные тяжеловесные запоны из серебра [ил. 4]. Скорее всего, они были взяты из каких-то прежних запасов<sup>23</sup>. В описях XVII в. мы встречаем подробное описание ларей и коробий, в которых в монастыре хранили цаты, дробницы, застежки, серебряные пуговицы, кресты с серебряными обкладками, ломаное серебро. Массивные запоны, богато украшенные драгоценными камнями и жемчугом, имеют некоторое типологическое сходство с крупными золотыми запонами на венце иконы Богоматери Перивлепты из Троице-Сергиевой лавры<sup>24</sup>.

Венец Христа по Описи 1597 г. был украшен тремя камнями во «вставках», т.е. в кастах: двумя червцами (камни красного цвета) и одной бирюзой, «а около вставок по 4 жемчужки на спнях» [Георгиевский, 1927. С. 1], т.е. жемчужины располагались крестообразно. В центре венца Младенца первоначально располагалась бирюза. Она была чуть крупнее червцов. В эстетике украшения в XVI в. особую роль играли яркие цветовые акценты. Интересно, что убрус к иконе, имел сходное цветовое сочетание: «...убрусец тафта червчата (красная. — Л.К.) чело и наконешники камка синя (шелк синий. — Л.К.)»<sup>25</sup>.

Расположение двух червцов (рубинов) на венце Младенца не изменилось вплоть до наших дней. Они помещаются на гладких полях перекрестий на венце Младенца справа и слева. К 1619 г. в венец дополнили два алмаза в кастах. А в 1630–1640-е гг. бирюза в центральном перекрестье венца была заменена на яхонт червчат, к которому добавились изумруды в кастах. Жемчужины на спнях, располагавшиеся раньше крестообразно около кафт с рубинами и бирюзой, теперь располагаются по одной между алмазами, изумрудами и рубинами<sup>26</sup>. Жемчуг в украшении венца Младенца крупный и тщательно подобран как по размеру, так и по форме. В описях он назван «большим кафимским жемчугом». Так, к середине XVII в. меняется декоративная композиция венца, возникает иной ритм элементов его убранства, рождается новая эстетическая форма украшения.

В дальнейшем серьезные перемены почти не коснулись обрамления иконы. В описях XVIII в. фиксируются уже не прибавки, а, к сожалению, утраты в уборе иконы.

Таким образом, многосоставный оклад иконы Богоматери Одигитрии (Грузинской) в основных своих частях относится к периоду наибольшего почитания образа — к середине XVI — первой половине XVII в., а не к XIV в., как это предполагалось ранее.

Но этот оклад сменил более древний басменный, что устанавливается по характеру размещения гвоздевых отверстий на иконе, особенно хорошо просматриваемых на рентгенограмме. И оклад этот был подобен тому, что сохранился на обороте иконы с изображением Спаса<sup>27</sup>. Изучение убора лицевой и оборотной стороны продолжается.

25 НИОР РГБ. Ф. 218. № 841.1. Л. 10.

26 Что нашло отражение в описи 1651 г.: «... у Спасова образа в венце два алмаза да три яхонта червчаты два изумруда да шесть жемчугов бурмицких на золотых спнях».

27 В настоящий момент оклад находится на реставрации.

#### ЛИТЕРАТУРА

- Антонова В.И. Иконографический тип Перивлепты и русские иконы Богоматери в XIV веке // Из истории русского и западноевропейского искусства. Материалы и исследования. М., 1960. С. 103–117.
- Антонова В.И., Мнева Н.Е. Каталог древнерусской живописи XI — начала XVIII в. Т. 1: XI — начало XVI века. М., Искусство, 1963. 394 с.
- Георгиевский В.Т. Иконы Иоанна Грозного и его семьи в Суздале // Старые годы. 1910, ноябрь. С. 3–21.
- Государственная Третьяковская галерея: каталог собрания. Древнерусское искусство X — начала XV века. Т. 1. М.: Красная площадь, 1995. 272 с.
- Евсеева Л.М. Грузинская икона X–XV вв. // История иконописи VI–XX в. М.: АРТ-БМБ, 2002. С. 167–172.
- Лифшиц Л.И. О датировке двухсторонней иконы Богоматери из Покровского монастыря в Суздале (ГТГ) // Сергей Радонежский и русское искусство второй половины XIV — первой половины XV века в контексте византийской культуры. Тез. докл. междунар. науч. симп. Москва, 10–12 ноября 2014 года. С. 17.
- Лукашов А.М. Икона «Богоматерь с Младенцем — Спас Вседержитель» из Покровского монастыря в Суздале и ее убор // Сообщения Гос. Третьяковской галереи. М., 1995. С. 38–52.
- Стерлигова И.А. Драгоценный убор древнерусских икон XI–XIV веков. Происхождение, символика, художественный образ. М.: Прогресс-Традиция, 2000. 264 с.
- Опись Покровского женского монастыря в г. Суздале 7159/1651 года // Труды Владимирской ученой комиссии. Кн. V. Владимир, 1903.
- Опись Покровского женского монастыря в г. Суздале 1597 года // Георгиевский В.Т. Памятники старинного русского искусства суздальского музея. М.: Главнаука, 1927.
- Орнаменты на памятниках древнерусского искусства. М., 1910. Вып. 2.
- Якунина Л.И. Русское шитье жемчугом. М., 1955. 160 с.

#### НАЗВАНИЕ СТАТЬИ

О драгоценном уборе иконы Богоматери Одигитрии (Грузинской) из Покровского монастыря Суздаля

#### СВЕДЕНИЯ ОБ АВТОРЕ

Ковтырева Людмила Владимировна — кандидат искусствоведения, главный научный сотрудник музея, хранитель фонда драгоценных металлов, Государственная Третьяковская галерея, Лаврушинский пер. 10. Москва, Российская Федерация, 119017. milinmir@yandex.ru

#### АННОТАЦИЯ

Двусторонняя икона Богоматери Одигитрии (Грузинской) из Покровского монастыря в Суздале и ее многосоставный драгоценный убор представляют собой единый средневековый культурно-исторический комплекс, научное освоение которого было начато в 1910 г. В.Т. Георгиевским. В 1930 г. икона поступила в Третьяковскую галерею, куда вскоре был передан частями и ее убор, состоящий из металлических и тканевых частей, украшенных драгоценными камнями и жемчугом. Икона неоднократно упоминалась специалистами в исследованиях, посвященных древнерусской живописи XIV — первой половины XV в., однако убор почитаемой иконы почти не привлекал внимания искусствоведов. Статья знакомит читателя с промежуточным результатом исследования сложного обрамления почитаемой иконы, которое складывалось на протяжении столетий.

Его адекватное восприятие строится на анализе содержания девяти архивных Описей монастырского имущества XVI–XIX вв., которые дают представление об эволюции убора в целом, изменении его отдельных частей, вкладчиках и исполнителях деталей оклада. Описи позволяют проследить изменения местоположения иконы в пространстве храма. Совокупность приведенных данных по архивным документам дает возможность уточнения атрибуции малоизученного образа и его убранства, включая проблему его происхождения и датировки.

#### Ключевые слова

Древнерусская живопись, Покровский монастырь в Суздале, чудотворная икона, драгоценный убор, описи монастырского имущества XVI–XIX вв.

#### ТITLE

About the Precious Decoration of the Icon of the Mother of God Hodegetria (Georgian) From the Intercession Monastery in Suzdal

#### AUTHOR

Kovtyreva, Liudmila Vladimirovna — Ph.D, Chief Researcher of the Museum, Curator of the Fund of Precious Metals, State Tretyakov Gallery, Lavrushinsky per., 10. Moscow, Russian Federation, 119017. milinmir@yandex.ru

#### АБСТРАКТ

The double-sided icon of the so-called Georgian Mother of God Hodegetria from the Intercession Monastery in Suzdal and its multi-piece precious attire represent a single medieval cultural and historical complex, the scientific development of which was begun in 1910 by V.T. Georgievsky. In 1930, the icon entered the Tretyakov Gallery with its decoration, consisting of metal and fabric parts, decorated with precious stones and pearls. The icon was repeatedly mentioned by experts in studies on ancient Russian painting of the 14<sup>th</sup> — first half of the 15<sup>th</sup> centuries, however, the headdress of the venerated icon almost did not attract the attention of art historians. The article acquaints the reader with the intermediate result of the study of the complex framing of the venerated icon, which has evolved over the centuries. Its adequate perception is based on the analysis of the contents of nine archival inventories of monastic property of the 16<sup>th</sup>–19<sup>th</sup> centuries, which give an idea on the evolution of the decoration as a whole, the changes in its individual parts and its contributors and executors. The descriptions make it possible to trace the changes in the location of the icon in the space of the temple. The totality of the given data on archival documents makes it possible to clarify the attribution of the little-studied image and its decoration, including the problem of its origin and dating.

#### KEYWORDS

Ancient Russian painting, Pokrovsky monastery in Suzdal, miraculous icon, precious decoration, inventories of monastic property of the 16<sup>th</sup>–19<sup>th</sup> centuries.

#### REFERENCES

Antonova V.I. The Perivlepta Iconographic Type and Russian Mother of God Icons of the 14<sup>th</sup> Century. *Iz istorii russkogo i zapadnoevropeiskogo iskusstva. Materialy i issledovaniia (From the History of Russian and Western Art. Studies and Materials)*. Moscow, 1960, pp. 103–117 (in Russian).

- Antonova V.I., Mneva N.E. *Katalog drevnerusskoi zhivopisi XI — nachala XVIII vekov (Catalogue of Old Russian Painting of 11<sup>th</sup> — early 18<sup>th</sup> Century)*, vol. 1. Moscow, 1963. 394 p. (in Russian).
- Bruk Ia. V. et al. (eds.) *Gosudarstvennaia Tret'iakovskaia galereia: katalog sobraniia. Drevnerusskoe iskusstvo X — nachala XV veka. Tom 1 (State Tretyakov Gallery. Catalogue of the Collection. Old Russian Art, 10<sup>th</sup> — early 15<sup>th</sup> Century, vol. 1)*. Moscow, Krasnaia Ploshad' Publ., 1995. 273 p.
- Evseeva L.M. Georgian Icons of 10<sup>th</sup>–15<sup>th</sup> Centuries. *Istoriia ikonopisi VI–XX v (The History of Icon Painting, 6<sup>th</sup>–20<sup>th</sup> Centuries)*. Moscow, ART-BMB Publ., 2002, pp. 167–172 (in Russian).
- Georgievskii V.T. (ed.) Inventory of Pokrovsky Convent of Suzdal', 7159/1651. *Trudy Vladimirskoi uchenoi komissii. Kniga V. (Works of Vladimir Scientific Commission, vol. 5)*. Vladimir, 1903 (in Russian).
- Georgievskii V.T. (ed.) Inventory of Pokrovsky Convent of Suzdal', 1597. *Pamiatniki starinogo russkogo iskusstva suzdal'skogo muzeia (Monuments of Old Russian Art from the Suzdal Museum)*. Moscow, Glavnauka Publ., 1927 (in Russian).
- Georgievskii V.T. The Icons of Ivan the Terrible and his Family in Suzdal. *Starye gody (Old Years)*, 1910, November, pp. 3–21 (in Russian).
- Iakunina L.I. *Russkoe shit'e zhemchugom (Russian Pearl Embroidery)*. Moscow, 1955. 160 p. (in Russian).
- Lifshits L.I. On the Date of a Two-Sided Icon of the Mother of God from Pokrovsky Monastery in Suzdal (Tretyakov Gallery). *Sergii Radonezhskii i russkoe iskusstvo vtoroi poloviny XIV — pervoi poloviny XV veka v kontekste vizantiiskoi kul'tury. Tezisy dokladov mezhdunarodnogo nauchnogo simpoziuma (Sergius of Radonezh and Russian Art of the Second Half of 14<sup>th</sup> — First Half of 15<sup>th</sup> Century in the Context of Byzantine Culture)*. Moscow, November 10–12, 2014, p. 17 (in Russian).
- Lukashov A.M. Icon of the Mother of God with Christ Pantocrator from Pokrovsky Monastery in Suzdal and Its Decoration. *Soobshcheniia Gosudarstvennoi Tret'iakovskoi galerei (Bulletin of the State Tretyakov Gallery)*. Moscow, 1995, pp. 38–52 (in Russian).
- Sterligova I.A. *Dragotsennyi ubor drevnerusskikh ikon XI–XIV vekov. Proiskhozhdenie, simbolika, khudozhestvennyi obraz (Precious Decorations of Old Russian Icons of 11<sup>th</sup>–14<sup>th</sup> Centuries. Origins, Symbols and Image)*. Moscow, Progress-Traditsiia Publ., 2000. 264 p. (in Russian).