

- Kulikov S.B. Some results of the Research on the History and Construction of the Cathedral Complex of the Goritsky Resurrection Monastery. *Kirillov: Kraevedcheskii al'manakh (Kirillov: Local History Almanac)*, 1997, №2, pp.169–187 (in Russian).
- Maiasova N.A. Embroidery Workshop of the Staritsky Princes. *Soobshcheniia Zagorskogo istoriko-khudozhestvennogo muzeia-zapovednika (Messages of the Zagorsky Historical and Art Museum-Reserve)*, 1960, №3, pp. 41–64 (in Russian).
- Maiasova N.A. Old Russian Embroidery from the Collection of the Kirillo-Belozersky Monastery. *Drevnerusskoe iskusstvo: Khudozhestvennye pamiatniki russkogo Severa (Old Russian Art: Art of the Russian North)*. Moscow, Nauka Publ., 1989, pp.203–224 (in Russian).
- Mashtafarov A.V. Goritsky Monastery in Honor of the Resurrection of the Lord. *Pravoslavnaia entsiklopediia (Orthodox Encyclopedia)*. Moscow, Pravoslavnaia entsiklopediia Publ., 2006, vol. 12, pp.113–118 (in Russian).
- Nikol'skii N.K. *Kirillo-Belozersky Monastery and its Structure until the Second Quarter of the 17th Century [1397–1625]*, vol.1, issue2. Saint Petersburg, Sinodal'naia tipografiia Publ., 1910, 699 p. (in Russian).
- Pod'iapol'skii S.S. The Cathedral of the Belozersky Goritsky Monastery. *Drevnerusskoe iskusstvo: Khudozhestvennye pamiatniki russkogo Severa (Old Russian Art: Art of the Russian North)*. Moscow, Nauka Publ., 1989, pp.310–319 (in Russian).
- Vasil'eva Iu.S. Otpisnaia kniga Voskresenskogo Goritskogo devich'ego monastyria otpischikov Kirillova monastyria chernogo popa Matveia i startsa Gerasima Novgorodtsa igumen'e Marfe Tovarishchevykh. *Kirillov: Istoriko-kraevedcheskii al'manakh (Kirillov: Local History Almanac)*, 1994, №1, pp.261–287 (in Russian).

«Голицынский» ремонт Теремного дворца как историографический миф

©2019

УДК 72.03(470-25)

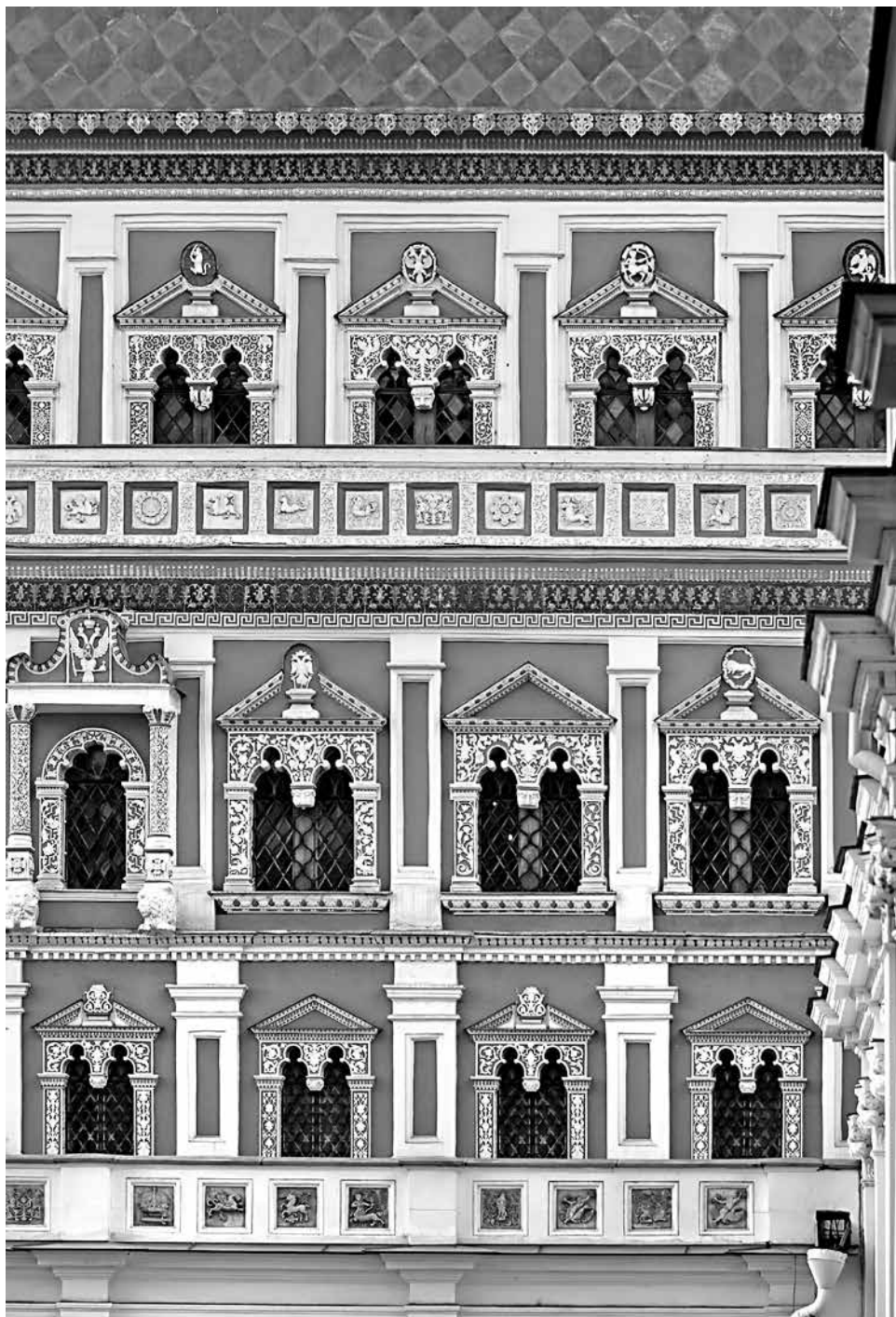
ББК 85.11(2)

Т19

Поступила в редакцию 28.03.2019

Теремной дворец Московского Кремля — трехэтажное здание, возведенное в 1635–1637 гг. на сводах двухэтажных Постельных хором начала XVI в. [Подъяпольский, 2003а; Он же, 2003б], — остается малоисследованным памятником архитектуры. Известия о множестве ремонтов и реставраций¹, история которых не написана, ставят под сомнение подлинность как архитектурных элементов, так и целого. Данная заметка — попытка разобраться, на основе опубликованных и известных источников, в истории ранних поновлений дворца, прежде всего ремонта, предположительно проведенного в 1680-е гг. под наблюдением В.В. Голицына. Именно этот сюжет делает наши

1 Краткий обзор стилистической реставрации 1836–1849 гг. был опубликован И.Е. Забелиным в «Тетрадах» Ф.Ф. Рихтера [Забелин, 1853]. Между тем Ф.Ф. Горностаев в начале XX в. справедливо замечал, что результаты реставрации середины XIX в. по-прежнему не опубликованы [Горностаев, 1909. С.274]. Такой же ситуация остается и сейчас, хотя еще один обзор реставрации XIX в. опубликован О.П. Щенковой [Щенкова, 2002. С.103]. Материалы, связанные с реставрацией Теремного дворца в XIX в., хранятся в РГАДА. Ф.1239. Оп.3. Кроме того, во второй половине XIX в. и в 1620-е гг. (под руководством Д.П. Сухова) проводились технические ремонты. ГНИМА. Ф.38. Оп.1. Д.110–111. Работы команды В.Я. Либсона 1960-х гг. ставили в качестве одной из задач установление подлинности декоративных элементов. Моспроект-3. Мастерская №7. В.Я. Либсон, Д.Н. Кульчинский, И.Е. Фреймарк, И.П. Рубен. Технические условия на реставрационные работы по Теремной части Большого Кремлевского дворца. М., 1968. Рукопись // Технический архив ФСО. Оп.20/1. №3831. Часть отчетов команды В.Я. Либсона хранится в ЦГА г. Москвы. Небольшая часть графических материалов данных исследовательских работ: прорисовки ширинок 5-го яруса, профиль верхнего карниза, незаконченный рисунок Золотого крыльца, — хранится в ГНИМА им. А.В. Щусева. РВ 7528/1–10, РВ 7527/1–2. Материалы по истории ремонтов дворца собраны в недавнее время: О.Г. Ким, А.А. Белоконь, Т.А. Кончакова, Б.Ю. Кондаков. Архивные изыскания: М.А. Плигина, Т.П. Машкова, А.В. Лазарева, С.М. Малыгин. Комплекс научно-исследовательских, изыскательских и проектных работ по реставрации Большого Кремлевского дворца. Историко-культурные исследования, четвертый этап. Историко-культурное зонирование, историко-культурные исследования и проекта предмета охраны Теремного дворца. В 3 т. М., 2010. Рукопись, в архиве авторов. Благодарю О.Г. Ким за возможность ознакомиться с материалом. Часть обсуждаемых и развиваемых здесь положений высказана в статье: [Тарабарина, 2019].



ил.1 Теремной дворец, южный фасад. Фотография 2018
fig.1 Terem Palace, south facade. Photo, 2018

Ю.В. Тарабарина
«Голицынский» ремонт Теремного дворца

представления об архитектуре дворца потенциально неустойчивыми, неточными и неуверенными [ил.1].

С одной стороны, С.П. Бартенев сообщает, что «после пожара 1682 г. Терема, как и весь остальной дворец, были заново отделаны любимцем царевны Софьи, кн. В.В. Голицыным; сделанные им наружные украшения 4-го и 5-го ярусов остались неизменными донныне» [Бартенев, 1916. С.108], а А.В. Гращенков высказывает предположения относительно принадлежности концу XVII в. раскреповок фронтонов окон и их акротериев, закладной плиты над восточным входом в Теремок и изразцов, идею Челобитного окна относит ко времени голицынского ремонта, а исполнение его колонок и сандрика к XIX в. [Гращенков, 1997. С.23, 28, 30; Он же, 2010. С.36–37, 39; Он же, 2014. С.86].

С другой стороны, в историографии принято за аксиому, что архитектурные формы двух верхних ярусов Теремного дворца сохранились до наших дней².

Для начала рассмотрим историю упоминаний о поновлениях Теремного дворца. Данные о них собраны в изданиях И.Е. Забелина, основанных на изучении архивов Дворцовой канторы и Оружейной палаты [Забелин, 1849. С.122–137; Он же, 1853. С.20–29; Он же, 1895. С.60–89]. Они в основном повторены у Н.А. Скворцова [Скворцов, 1913. С.430–449] и С.П. Бартенева [Бартенев, 1916. С.91–134]³.

Первая группа реконструкций в период правления Алексея Михайловича связана с перестройками дворцовых церквей⁴. О ремонте собственно дворца в 1660-е И.Е. Забелин говорит уклончиво: «...около того же времени, вероятно, произведены были поновления и переделки в самом теремном здании» [Забелин, 1895. С.60]. Во всех случаях, когда речь идет о документированном факте, И.Е. Забелин предельно конкретен — следовательно, здесь речь именно о гипотезе: если переделывали трапезную Верхоспасского собора, то могли ремонтировать и дворец. Кроме того, автор не говорит отдельно о ремонте фасадов, и более вероятно, что речь идет об отделке интерьеров.

Между тем, по словам С.П. Бартенева, «при царе Алексее Михайловиче <...> внешняя стена Теремов <...> [были] изукрашены орнаментами, резными

² Оно присутствует в большинстве изданий хотя бы потому, что памятник рассматривается как произведение 1630-х гг. Сравним слова Бартенева, высказанные на той же странице, где и убежденность в существенных переделках В.В. Голицына: «Несмотря на все добавки и переделки, произведенные при соединении его с Большим Дворцом, Теремной дворец во многом сохранил свой внешний вид» [Бартенев, 1916. С.108]. Или слова Ф.Ф. Горностаева в «Истории русского искусства»: «Несмотря на позднейшие добавки и переделки, теремной дворец во многом сохранил свой внешний вид» [История русского искусства, 1909. С.283].

³ В недавнее время документы по истории дворца были изучены С.С. Подъяпольским [Подъяпольский, 2003б], но преимущественно с целью освещения раннего периода. Также детальный обзор истории и структуры Большого Кремлевского дворца выполнен Н.Д. Троскиной [Троскина, 2000].

⁴ В 1654 г. над церковью Екатерины надстроили церковь Евдокии (к сожалению, на данный момент источник или даже дореволюционное издание, из которого происходят эти сведения, установить не удалось) [Памятники архитектуры Москвы, 1982. С.335; Троскина, 2000. С.81]. 1663 г. Никита Шарутин отремонтировал Верхоспасский собор и «сделал на-ново» его трапезную [Забелин, 1895. С.60].

столбиками, наличниками окон, фигурками и гербовыми эмблемами, высеченным из камня на парапете 3-го яруса». Автор связывает эти работы по времени со стенописью Симона Ушакова в Теремном дворце. Между тем И.Е. Забелин цитирует документ об обновлении резьбы Грановитой палаты в те же годы: «...во 176 [1667/1668 г.] велено в Грановитой палате <...> слица (т.е. снаружи. — Ю.Т.) и внутри резать фряские травы по белому камени и золотить <...> смета будет в то время, как рези будут готовы» [Забелин, 1853. С. 29]. Э.М. Козлитина подробно и документированно разбирает историю обновления Грановитой палаты, прежде всего ее фасадов, в 1667/1668 г. к приезду польского посольства, приходя к выводу, что Симон Ушаков, которому было поручено обновление стенописи палаты, составил смету, но отказался от работы, хотя позднее, в 1672 г., сделал описание стенописи XVI в. [Козлитина, С. 95–101]. Имя Симона Ушакова в отношении росписи интерьеров Теремного дворца, кроме книги С.П. Бартенева, нигде не фигурирует, — не исключено, что ремарка С.П. Бартенева стала следствием контаминации, путаницы сведений, — и при Алексее Михайловиче обновляли и дополняли новой резьбой фасады Грановитой палаты, а не Теремного дворца.

К 1677 г. относится известие об обновлении «каменного верхнего терема» царем Фёдором Алексеевичем [Забелин, 1895. С. 64; Скворцов, 1913. С. 438]. Вновь известие об обновлении терема проходит вскользь и возможно относится к отделке интерьеров, но известно, что в обновлении Верхоспасского собора уже участвует Осип Старцев: «в досмотре над каменщику у церкви Спаса Нерукотвореннаго образа что вверху у стенного письма»⁵.

В 1679 г. строится церковь Распятия (Воздвижения Креста), с «Голгофой» рядом с ней. В 1681 г. перестраивается церковь Рождества Богородицы, в том же году Осип Старцев объединяет восточную группу теремных церквей общим верхом с 11 главами и изразцами «против образа Ипполита старца» — работы по-прежнему сосредоточены на дворцовых храмах. В то же время во дворце, под четвертой комнатой четвертого яруса, мастер Иван Ерохов обустроивает «мыленку», а к западной части дворца пристраивают крыльцо, подобное восточному Золотому крыльцу 1630-х гг. Каменное и деревянное строительство перед смертью царя Фёдора Алексеевича идет интенсивно, но фасадные работы не упоминаются [Забелин, 1895. С. 64–65, 594, 589–598; Скворцов, 1913. С. 438; Словарь, 2007. С. 537].

Весной 1682 г., 27 апреля царь Фёдор Алексеевич умер, после чего из-за стрельчих волнений двор удалился из Кремля, и вернулся в Москву 6 ноября [Соловьев, 1896. Стб. 929]. Вскоре, 26 ноября 1682 г., сгорели деревянные хоромы Петра Алексеевича, от них загорелись хоромы царевен; И.Е. Забелин называет эту часть дворца «примыкавшей к хоромам патриарха». В Успенском соборе сгорела кровля и оконницы [Новиков, 1789. С. 94–95; Забелин, 1895. С. 66]. Следующие работы связаны с восстановлением дворца. В 1683 г. на месте сгоревших постро-

⁵ Ссылка на источник (РГАДА. Ф. 396. Оп. 1. Ч. 1. Д. 16779. Л. 1) приведена в: [Словарь архитекторов, 2007. С. 537].

ены новые деревянные хоромы Петра Алексеевича, а для царевен Софьи, Екатерины и Федосьи — каменные трехэтажные палаты, к северо-востоку от Теремного дворца, между церковью Екатерины и Куретными воротами [Забелин, 1895. С. 80]. Рядом с палатами Петра в 1684 г. появилась каменная церковь Петра и Павла. В 1683 г. в Золотой Царицыной палате подведены две каменные подпружные арки, укрепившие ее своды, несущие Верхоспасский собор. «Потом, — сообщает И.Е. Забелин, — в полах Грановитой, Золотой Средней, Ответной и других, исправлены все ветхости и возобновлено также Красное Крыльцо». Далее историк оговаривается, что не будет упоминать все мелкие починки и переделки [Забелин, 1895. С. 66–67]. По-видимому, одним из таких ремонтов были работы Осипа Старцева 1684 г. [Козлитина, 1973. С. 101]⁶. Ремонт Грановитой палаты руководил фаворит царевны Софьи боярин Василий Васильевич Голицын.

Однако о ремонте Теремного дворца после пожара ноября 1682 г. упоминают только С.П. Бартенов и А.В. Гращенков. А.В. Гращенков называет два года ремонта — 1683 и 1685, ссылаясь, помимо С.П. Бартенева, на статью Ф.Ф. Горностаева в «Истории русского искусства», где, однако, нет ни слова о переделках В.В. Голицына, хотя упоминаются вероятные переделки Алексея Михайловича в 1660-е гг., о которых здесь сказано выше [История русского искусства, 1909. С. 260–286]. Ссылка А.В. Гращенкова на «Тетради» Ф.Ф. Рихтера ведет к месту упоминания И.Е. Забелиным о возведении подпружных арок Золотой царицыной палаты в 1683 г. и других «мелких поновлений». Упоминаний о ремонте Теремного дворца В.В. Голицыным и в принципе о его поновлении после пожара 1682 г. ни в одном из изданий И.Е. Забелина, самого подробного исследователя и публикатора документов по истории дворца, нет. Что подталкивает нас к мысли — Теремной дворец от пожара не пострадал или пострадал незначительно, возможно огонь его обошел, и дворец не ремонтировался. А сообщение С.П. Бартенева — интерполяция сведений о пожаре из «Российской Вивлиофики» Н.И. Новикова, результат предположения, что пожар с деревянных хором Петра, царевен и Успенского собора перекинулся на дворец. Между тем мы не располагаем даже сведениями о том, что в этом пожаре пострадала Грановитая палата — не исключено, что ее ремонт через два года был связан не с пожаром, а с «ветхостью», и «перетивья» под Верхоспасским собором вызваны не результатом воздействия огня, а давлением надстройки Осипа Старцева 1681 г.

Таким образом предлагаю, пока не доказано обратное, считать, что ремонта Теремного дворца под руководством В.В. Голицына не было или он ограничился незначительными поновлениями. Дальнейшее изучение архивных источников может как подтвердить, так и опровергнуть данное предположение. Но в целом деятельность по ремонту дворца в 1680-е гг. документирована достаточно хорошо, и точечное «выпадение» сведений о пожаре и ремонте Теремов из исследований И.Е. Забелина маловероятно.

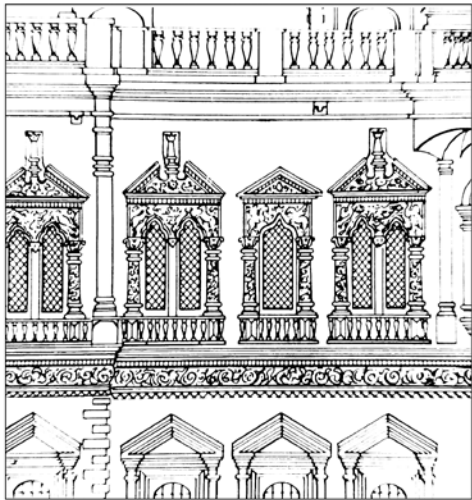
⁶ Ссылка на архив из статьи Э.М. Козлитинной: ГИМ ОПИ. Ф. 113. Д. 40.



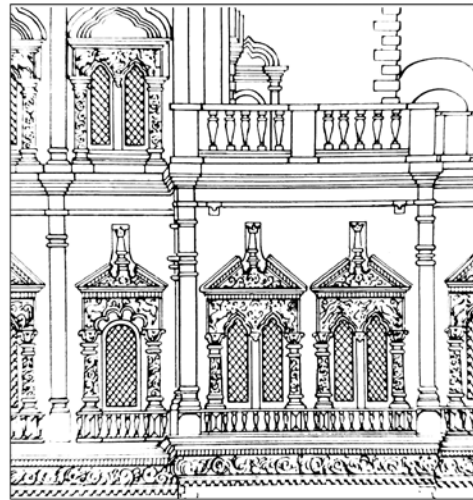
2



4



3



ил. 2 Церковь Троицы в Никитниках, южный фасад. Фотография 2016

fig. 2 The Holy Trinity Church in Nikitniki, southern facade. Photo, 2016

ил. 3 Палаты И.Д. Милославского, проект реставрации И.Е. Ильенко, О.В. Морозова.

Южный фасад, фрагменты [Ильенко, Морозов, 1982. С. 136–163]

fig. 3 Chambers of I.D. Miloslavsky, restoration project by I.E. Ilyenko, O.V. Morozov.

South facade, fragments [Ilyenko, Morozov, 1982, pp. 136–163]

ил. 4 Теремной дворец, южный фасад, Челобитное окно. Фотография 2018

fig. 4 Terem Palace, south facade. The Petition window. Photo, 2018

Ю.В. Тарабарина

«Голицынский» ремонт Теремного дворца

Рассмотрение мотивов Теремного дворца в контексте развития архитектуры XVII в. подтверждает высказанное предположение. Многие особенности архитектуры дворца известны в церкви Троицы в Никитниках, памятнике, который большинство исследователей считают одновременным ему [История русской архитектуры, 1951 С.112; Овчинникова, 1970. С. 5, 14; Бусева-Давыдова, 1996. С. 428; Попадюк, 1998. С. 21; Седов, 2002. С. 139–140]. Даже датировка 1650-ми гг. [Бирюков, 2005. С. 157–196; Кавелин, 1876. С. 84] не выходит за пределы середины века. В архитектуре церкви находим: лопастные арки, резное ордерное обрамление окон и порталов, разорванные фронтоны, сходный тип и композицию крыльца [ил. 2].

Одно из главных доказательств аутентичности многих форм Теремного дворца 1630-х гг. — его реплика, палаты тестя царя Алексея Михайловича Ильи Даниловича Милославского (1648–1650 гг.; с 1668/1671 г. Потешный дворец)⁷. Они повторяют структуру фасадов, темы резьбы, разорванные фронтоны, лопастные арки, висячие гирьки. В то же время архитектура дворца Милославских принадлежит следующему периоду — начиная с более сложного объемного построения, более обильного декора, и до множества новых ренессансных форм: балюстрад, фиалов-обелисков, приплюснутой двухцентровой формы лопастных арок и полуколоннок в обрамлениях окон. Реплика, исполненная в контексте изменившегося пластического языка, доказывает, что к 1648 г. Теремной дворец должен был обладать перечисленными мотивами — для того, чтобы быть повторенным [ил. 3].

Подобие гирек Львиных ворот [Борисенкова, 2006. С. 103–104; Русакомский, 1991. С. 72–74] консолям лоджии Теремного дворца в виде лежащих львов может служить аргументом в пользу первоначального происхождения оформления Челобитного окна [ил. 4].

Гипотеза А.В. Гращенкова о позднем происхождении раскрепованных фронтонов над окнами Теремного и Потешного дворцов [Гращенков, 1997. С. 27; Он же, 2010. С. 37] входит в противоречие с фактами использования мотива в других памятниках середины века: картуше ворот Саввина-Сторожевского монастыря 1650 г. [Словарь, 2007. С. 633; Памятники архитектуры Московской области, 1999. С. 169–170], колокольне Троицкого монастыря в Муроме 1652 г. Фронтон с одной раскреповкой встречается и позднее (ср. наличник южного фасада собора Благовещенского монастыря в Муроме, 1664 г. [Беспалов, 1971. С. 44–57; Косаткин, 1906. С. 52–60], северный портал церкви Григория Неокесарийского, 1662–1679 гг. [Седов, 2002. С. 141]), а к концу XVII в. мотив приобретает черты освоенного, занимая место в нижних ярусах фасадов (ср. церковь Архангела Михаила

⁷ Проект реставрации и исследование: [Ильенко, Морозов, 1982. С. 136–163]. Завершение реставрации, 1990-е — 2000-е: Е.Г. Одинец, С.В. Демидов (руководители проекта), Г.Б. Меньшикова, И.Д. Любимова, А. Лихачёв; фрагментарно опубликовано на сайте «Архнадзор» [archnadzor.ru, 2007]. О дворце Милославского как реплике Теремного: «... первоначальные палаты Милославского были в известной степени репликой Теремного дворца» [Памятники архитектуры Москвы, 1982. С. 342]. «Принято считать, что палаты Милославского были возведены с оглядкой на государев Теремной дворец» [archnadzor.ru, 2007]. «... как это было в палатах Милославских, воспроизводящих некоторые формы Теремного дворца» [Седов, 2002. С. 143].



5



6

ил. 5 Грановитая палата, окна южного фасада. Фотография 2018

fig. 5 Palace of the Facets, the windows of the south facade. Photo, 2018

ил. 6 Теремной дворец, портал из Престольной Комнаты в буфетную, предположительно около 1722 г. Фотография 2017

fig. 6 Terem Palace, the portal from the Throne Room to the pantry, allegedly ca. 1722. Photo, 2017

Ю.В. Тарабарина

«Голицынский» ремонт Теремного дворца

в Бронницах (1696–1705 гг.) [Памятники архитектуры Московской области, 1975. С. 158]. Причем в церковной архитектуре раскрепованные фронтоны восходят к церкви Троицы в Никитниках, будучи, вероятно, ее повторениями, — а в дворцовой приобретают уникальные черты: фигурные акротерии Теремного дворца и чешуйчатые пинакли-обелиски палат Милославских. Кроме того, переходя к сравнению с 1680-ми гг., заметим, что если бы разрывы фронтонов Теремов были добавлены в конце XVII в., они несли бы опечаток его стилистики: многолопастной, изогнутой формы. Но этого не происходит. Если же говорить о следах «врубков» фиалов, то они есть и в церкви Троицы, где, вероятно, одновременны времени строительства: следы срубленной стены, врезанный в соседнюю форму угол фронтона — признаки стилистики, берущей начало в этих памятниках 1630-х гг. Напротив, уплощенные вставки на гладкой стене дворца с большей вероятностью относятся к XIX в.

Наилучший пример для сопоставления с 1680-ми гг. — близкий к нему во времени и пространстве: обрамления окон и портал Грановитой палаты, исполненные Осипом Старцевым в 1684 г. [Ким, 2013. С. 88–90; Козлитина, 1973. С. 101–107]⁸. Их формы — прямоугольники в обрамлении резных колонок — определено принадлежат 1680-м гг. Осип Старцев работал в Теремном дворце в 1681 г., с Грановитой палатой в 1684 г. Если Теремной дворец ремонтировали в близкое время, то работы, вероятнее всего, поручили бы Старцеву, а он, судя по действиям с Грановитой палатой и церквями, наделил бы Терема признаками стилистики 1680-х гг. Но их нет. Либо мастера, работавшие в Теремах, ограничились повторением старых форм — но тогда почему тот же подход не использовали в Грановитой палате?

С осторожностью выскажу также гипотезу о вероятности обратного влияния — Теремов на форму окон Грановитой палаты Старцева. Их внутренние откосы украшены орнаментальной резьбой, — это одна из заметных особенностей Теремного дворца, не характерная для «нарышкинской» архитектуры. Могла ли обильная резьба окон Теремов вдохновить архитектора 1680-х? С другой стороны, не мог ли такой прием, как установка колонок перед филенками, — что, напротив, часто встречается в конце XVII в. — иметь источник в колоннах Челобитного окна, частично закрывающих филенки его лопаток? Фигуры лежащих львов под окнами Грановитой палаты также могли быть результатом перетолкования мотивов лоджии Теремного дворца, а не наоборот.

Итак, ремонта Теремного дворца при В.В. Голицыне либо не было, либо он ограничился минимальной вычинкой, при которой исходные формы дворца были сохранены.

⁸ На фасадах Грановитой палаты сохранились, вероятно, два более ранних окна-бифория: окно в южной стене сеней исследователи относят к XVI в., окно в северной стене считают первоначальным, конца XV в. [Евдокимов, Рузаева, 2013. С. 237–240].

⁹ «... 6 июня 1696 г. выгорело все без остатка по свидетельству Желябужскаго [Забелин, 1895. С. 67]. «1701 году 19 июня... как записал один современник, «выгорел Царев весь двор без остатку: деревянная хоромы и в каменных все нутры...» [Там же. С. 67–68]. Обратим внимание на ремарку — «нутры», что подтверждает наибольшие утраты в интерьерах, а не на фасадах.

Значительно большие и более документированные повреждения дворца наблюдаем при пожаре 1696 и 1701 гг.⁹ В описи ветхостей архитектора Христофора Кондрата 1722 г. [*Забелин*, 1884. Стб. 1288–1289] подлежащей починке названа резьба Золотого крыльца, портал Передней палаты, «резьба и каменные столбы» Крестовой и дверей двух «палаток», одна из них — буфетная при Комнате. Возможно, резные орнаменты крайне вольного и грубоватого рисунка с произвольно переплетающимися стеблями, которые мы видим сейчас на внутренних порталах 4-го яруса, особенно — двух дверей, ведущих в буфетную, а также фрагменты резьбы портала входа в Переднюю — остатки вычинок именно 1722 г., когда работа в оставленном дворце не требовала, по-видимому, большой тщательности [*ил. 5, 6*]. Они отличаются от резьбы XIX в. — мелкой, жесткой, дробной, но тщательно исполненной. Как и от резьбы XVII в., которая всегда подчинена запутанной, но ясной, симметричной и повторяемой схеме.

«Резба золоченая на лвах каменных» в Комнате, очевидно на Челобитном окне, в 1722 г. упомянута как существующая, но не требующая замены, как не упомянуто о починке резьбы и фасадов Теремка, где речь идет только о ремонте вымостки, оконниц, дверей и кровель. Возможно, даже после пожаров рубежа веков фасадный декор пострадал меньше, чем интерьеры, и опять же существенно не ремонтировался. Впоследствии при ремонтах дворца тенденция сохраняется: поновляют в основном церкви, а когда речь заходит о ремонте собственно дворца, он ограничивается покраской¹⁰.

Итак, можно предположить, что внешний облик Теремного дворца, его архитектурные элементы и мотивы, как и общий пластический строй его внутренних и фасадных украшений, как и утверждали разные авторы, в целом остался неизменным, — и дожил, обветшав, до стилистической реставрации XIX в., которая, вероятно, стала наибольшим вторжением в архитектуру дворца, — когда был повторен, хотя и с искажениями в деталях. Следовательно, сейчас мы имеем дело с памятником, существенно вычищенным в деталях, но в общих чертах достаточно точно передающим облик дворца, построенного в 1635–1637 гг. Как таковой он подлежит интерпретации в контексте истории архитектуры первой половины XVII в.

¹⁰ Что хорошо заметно по материалам, собранным коллективом О.Г. Ким. Комплекс... М., 2010.

ЛИТЕРАТУРА

- Бартенев С. П.* Большой Кремлевский Дворец. Дворцовые церкви и придворные соборы. М.: Синодальная типогр., 1916. 170 с.
- Беспалов Н. А.* Муром. Памятники искусства XVI — начала XIX века: Очерк. Ярославль: Верхне-Волжское книжн. изд-во, 1971. 128 с.
- Бирюков Ю. Б.* К проблеме датировки церкви Троицы в Никитниках: «первопамятник» начала 1630-х годов или расцвет стиля 1640-х на заре новой эпохи? // *Архитектура в истории русской культуры. Переломы эпох.* Вып. 6. М.: КомКнига, 2005. С. 158–196.
- Борисенкова А. А.* «Львиные ворота» из собрания Государственного музея-заповедника «Коломенское»: реконструкция первоначального облика и вопросы происхождения памятника // *Архитек-*

турное наследство. Вып. 46. М.: URSS, 2006. С. 96–106. Обновленная и дополненная в 2008 г. версия статьи: [Электронный ресурс] // *archi.ru*. Режим доступа. URL: https://archi.ru/lib/e_publication.html?id=1850569765

- Бусева-Давыдова И. Л.* Архитектура // *Художественно-эстетическая культура Древней Руси. XI–XVII века.* Кн. 2, гл. 4. М.: Научно-издательский центр «Ладомир», 1996. С. 426–457.
- Горностаев Ф. Ф.* Гражданское зодчество // *История русского искусства.* Т. 2. М.: Издание I. Кнебель, 1909. С. 251–304.
- Гращенков А. В.* Белокаменная резьба Теремного дворца // *Царские и императорские дворцы.* М.: Изд-во объединения «Мосгорархив», 1997. С. 23–30.
- Гращенков А. В.* Архитектурные детали и фрагменты сооружений XIV — начала XX века. Каталог собрания Государственного историко-культурного музея-заповедника «Московский Кремль». М.: Голден-Би, 2010. 366 с.
- Гращенков А. В.* Порталы Теремного дворца XVI–XIX веков // *Музеи Московского Кремля. Материалы и исследования.* Вып. 25. М.: Федеральное государственное бюджетное учреждение культуры «Государственный историко-культурный музей-заповедник „Московский Кремль“», 2014. С. 79–90.
- Евдокимов Г. С., Рузаева Е. И.* Грановитая палата Московского Кремля по результатам натурных исследований 2011 года // *Грановитая палата Московского Кремля.* СПб.: Арт-Деко, 2013. С. 230–240.
- Забелин И. Е.* Дворец московских царей до Петра Великого // *Москвитянин.* М.: Университетская типогр., 1849. Ч. 2, № 7. С. 107–138.
- Забелин И. Е.* Домашний быт русского народа в XVI и XVII столетии. Т. 1. Домашний быт русских царей в XVI–XVII столетии. М.: Тов-во типогр. А. И. Мамонтова, 1895. 759 с.
- Забелин И. Е.* Материалы для истории, археологии и статистики московских церквей, собранные из книг и дел преждебывших патриарших приказов В. И. и Г. И. Холмогоровыми при руководстве И. Е. Забелина. Ч. 1. М.: Московская городская типогр., 1884. 1384 стлб.
- Забелин И. Е.* Теремный дворец в Московском Кремле // *Памятники древнего русского зодчества, снятые с натуры и представленные в планах, фасадах, разрезах, с замечательнейшими деталями украшений каменной высеки и живописи.* Тетр. 3. М.: Типогр. В. Готье, 1853. С. 20–29.
- Ильенко И. Е., Морозов О. Б.* Исследования и эскизный проект реставрации Потешного дворца // *Реставрация и исследования памятников культуры.* Вып. 2. М.: Стройиздат, 1982. С. 136–163.
- История русской архитектуры.* М.: Гос. изд-во литературы по строительству и архитектуре, 1951. 463 с.
- Кавелин, Леонид, архим.* Ценинное дело в Воскресенском, Новый Иерусалим именуемом, монастыре // *Вестник общества древнерусского искусства при Московском публичном музее.* Вып. 11–12. М.: Университетская типогр. (Катков и К°), 1876. С. 81–86.
- Ким О. Г.* История строительства. Архитектура // *Грановитая палата Московского Кремля.* СПб.: Арт-Деко, 2013. С. 75–167.
- Козлитина Э. М.* Документы XVII века по истории Грановитой палаты Московского Кремля // *Государственные музеи Московского Кремля. Материалы и исследования.* Вып. I. М.: Искусство, 1973. С. 95–110.
- Косаткин В. В.* Монастыри, соборы и приходские церкви Владимирской епархии. Ч. 1. Владимир: Типогр. губернского правления, 1906. 353 с.
- Новиков Н. И.* Древняя российская вивлиофика, изданная Н. И. Новиковым. Ч. X. М.: Типогр. компании типографической, 1789. 471 с.
- Овчинникова Е. С.* Церковь Троицы в Никитниках. Памятник живописи и зодчества XVII века. М.: Искусство, 1970. 194 с.
- Памятники архитектуры Москвы. Кремль, Китай-город, центральные площади.* М.: Искусство, 1982. 503 с.
- Памятники архитектуры Московской области.* Вып. 2. М.: Стройиздат, 1999. 319 с.
- Памятники архитектуры Московской области.* Т. 2. М.: Искусство, 1975. 376 с.
- Подьяпольский С. С.* Московский кремлевский дворец в XVI в. по данным письменных источников // *Древнерусское искусство. Русское искусство Позднего Средневековья.* СПб.: Дмитрий Буланин, 2003. С. 99–119.

- Подъяпольский С.С., Евдокимов Г.С., Рузаева Е.И., Яганов А.В., Яковлев Д.Е. Новые данные о кремлевском дворце рубежа XV–XVI вв. // Древнерусское искусство. Русское искусство Позднего Средневековья. СПб.: Дмитрий Буланин, 2003. С. 51–98.
- Попадюк С.С. Теория неклассических архитектурных форм: Русский архитектурный декор XVII века. М.: Эдиториал УРСС, 1998. 192 с.
- Потешный дворец [Электронный ресурс] // archnadzor.ru. Режим доступа. URL: <http://www.archnadzor.ru/2007/04/03/poteshny-j-dvoretz/>
- Румянцев В.Е. Древние здания Московского печатного двора // Древности. Труды московского археологического общества. М.: Синодальная типогр., 1869. 38 с.
- Русакомский И.К. «Львиные ворота» из Преображенского богадельного дома // Памятники архитектуры и монументального искусства: Пространство и пластика. М.: Наука, 1991. С. 62–75.
- Седов Вл.В. Маньеризм первых Романовых // Проект Классика. Вып. IV. М.: Издательский дом «Популярная литература», 2002. С. 136–143. [Электронный ресурс] // projectclassica.ru. — Режим доступа. — http://www.projectclassica.ru/school/04_2002/school2002_04_01a.htm
- Скворцов Н.А. Археология и топография Москвы. М.: Печатня А.И. Снегиревой, 1913. 493 с.
- Словарь архитекторов и мастеров строительного дела Москвы XV — середины XVIII века. М.: Изд-во ЛКИ, 2008. 784 с.
- Соловьев С.М. История России с древнейших времен. 2-е изд. Кн. III. СПб.: Типогр. товарищества «Общественная польза», 1896. 1580 стб.
- Тарабарина Ю.В. Теремной дворец Московского Кремля. Проблемы изучения и памятники его круга // Московский Кремль XVII столетия. Древние святыни и исторические памятники. В печати, 2019.
- Токмаков И.Ф. Краткий историко-археологический очерк церкви Св. Григория Неокесарийского чудотворца на Полянке в Москве. М.: Губернская типогр., 1890. 16 с.
- Троскина Н.Д. Строительная история Большого Кремлевского Дворца // Архив наследия, 1999. М.: Российский научно-исследовательский ин-т культурного и природного наследия им. Д.С. Лихачёва, 2000. С. 72–125.
- Щенкова О.П. Очерки становления архитектурной реставрации в первой половине XIX в. // Памятники архитектуры в дореволюционной России. Очерки истории архитектурной реставрации. М.: Терра — Книжный клуб, 2002. С. 39–136.

НАЗВАНИЕ СТАТЬИ

«Голицынский» ремонт Теремного дворца как историографический миф

СВЕДЕНИЯ ОБ АВТОРЕ

Тарабарина Юлия Валентиновна — старший научный сотрудник, Государственный институт искусствознания, Козицкий пер., д. 5, Москва, Российская Федерация, 125009.

АННОТАЦИЯ

В статье, на основании изучения опубликованных сведений, так же как и стилистического анализа историко-архитектурного контекста XVII в., исследуется вероятность ремонта Теремного дворца в 1680-е гг. после пожара ноября 1682 г. под наблюдением В.В. Голицына. Автор приходит к выводу, что Теремной дворец не пострадал существенно в пожаре 1682 г. и в 1680-е его фасады не претерпели сколько-нибудь заметного ремонта, а архитектурный облик не изменился. Серьезные утраты дворец потерпел при пожарах 1696 и 1701 гг., однако и тогда больше пострадали его интерьеры, чем фасады. Документ 1722 г. показывает, какие части интерьерной резьбы дворца были поновлены: вероятно, результаты этих поновлений мы по-прежнему наблюдаем в интерьерах дворца. В целом же архитектурный облик дворца, а именно: лопастные арки и «гирьки», характер резьбы, Челобитное окно с сандриком на колонках, раскрепованные фронтоны окон с фигурными вставками, дошел до наших дней от 1630-х гг., и самыми серьезным вторжением в его облик была стилистическая реставрация XIX в.

Ю.В. Тарабарина

«Голицынский» ремонт Теремного дворца

КЛЮЧЕВЫЕ СЛОВА

Теремной дворец, Потешный дворец, палаты Милославских, церковь Троицы в Никитниках, Московский Кремль, Грановитая палата, русская архитектура XVII в., история ремонтов, раскрепованный фронтон, лопастная арка, резьба, Осип Старцев, В.В. Голицын, И.Е. Забелин.

TITLE

“Golitsyn” Repair of the Terem Palace as a Historiographical Myth

AUTHOR

Tarabarina, Iuliia Valentinovna — senior researcher, State Institute for Art Studies, Kozitsky pereulok, 5, Moscow, Russian Federation, 125009.

ABSTRACT

The article, based on both study of published information and stylistic analysis of historical and architectural context of the 17th century, considers probability of Terem Palace repair in 1680s under the supervision of Golitsyn V.V. after the fire of November 1682. The author draws a conclusion that Terem Palace wasn't significantly damaged in the fire of 1682, and its facades were not noticeably repaired in 1680s, its architectural appearance remained unchanged. The Palace suffered significant losses in the fires of 1696 and 1701, although even then its interiors were damaged more than its facades. The document of 1722 shows which parts of the interior's carving were renewed: probably, the results of this renewal we can still see in the Palace interiors. In general, the Palace architectural appearance, namely: lobed arches and 'drop ornaments', carving character, Petition window ("Chelobitnoye okno") with the pediment on columns, window gables with ornamental insertions — has survived to this very day from 1630s, and the most serious interference with its appearance was the stylistic renovation of the 19th century.

KEYWORDS

Terem Palace, Amusement Palace, Miloslavsky Chambers, Holy Trinity Church in Nikitinki, the Moscow Kremlin, Palace of the Facets, the Russian architecture of the 17th century, history of the repairs, lobed arch, carving, Osip Startsev, V.V. Golitsyn, I.E. Zabelin.

REFERENCES

- Bartenev S.P. *Bol'shoi Kremlevskii Dvoretz. Dvortsovye tserkvi i pridvornye sobory (The Great Kremlin's Palace. Palace's Churches and Court's Cathedrals)*. Moscow, Sinodal'naia tipografiia Publ., 1916, 170 p. (in Russian).
- Bespalov N.A. *Murom. Pamiatniki iskusstva XVI — nachala XIX veka: Ocherk (Murom. Monuments of Art of the 16th — beginning 19th Century: Outline)*. Iaroslavl', Verkhnee-Volzhskoe knizhnoe izdatel'stvo Publ., 1971, 128 p. (in Russian).
- Bezsonov S.V. *Istoriia russkoi arkhitektury (History of the Russian Architecture)*. Moscow, Gosudarstvennoe izdatel'stvo literatury po stroitel'stvu i arkhitekture, 1951, 463 p. (in Russian).
- Biriukov Iu.B. To the Problem of Dating of the Church of Saint Trinity at Nikitniki: 'the First Monument' of the 1630's or the Flourish of the Style of 1640s at the Dawn of the New Epoch? *Arkhitektura v istorii russkoi kul'tury. Perelomy epoch (Architecture in the History of the Russian Culture. The Junctures of the Epochs)*, vol. 6. Moscow, KomKniga Publ., 2005, pp. 158–196 (in Russian).
- Bondarenko I.A. *Slovar' arkhitektorov i masterov stroitel'nogo dela Moskvy XV — serediny XVIII veka (Vocabulary of Architects and Craftsmen Builders in Moscow in the 15th — Middle 18th Century)*. Moscow, Izdatel'stvo LKI Publ., 2008, 784 p. (in Russian).
- Borisenkova A.A. 'Lion's gates' form the Collection of the State Museum and Heritage Site 'Kolomeskoe': Reconstruction of the Original Layout and Questions of the Monument's Origin). *Arkhitekturnoe nasled-*

- stvo (*Architectural Heritage*), vol. 46. Moscow, URSS Publ., 2006, pp. 96–106. Renewed version by the 2008: (electronic resource) archi.ru – https://archi.ru/lib/e_publication.html?id=1850569765 (in Russian).
- Buseva-Davydova I.L. Architecture. *Khudozhestvenno-esteticheskaia kul'tura Drevnei Rusi. XI–XVII veka (Artistic and Aesthetic Culture of the Old Russia. 11th–17th Centuries)*, vol. 2, part 4. Moscow, Nauchno-izdatel'skii tsentr «Ladimir» Publ., 1996, pp. 426–457. (in Russian).
- Evdokimov G.S., Ruzaeva E.I. Palace of the Facets of the Moscow Kremlin by the Results of the Field Studies of the 2011. *Granovitaia palata Moskovskogo Kremliia (Faceted palace of the Moscow Kremlin)*. Saint-Petersburg, Art-Deko Publ., 2013, pp. 230–240 (in Russian).
- Gornostaev F.F. Civil Architecture. *Istoriia russkogo iskusstva (History of the Russian Art)*, vol. 2. Moscow, Izdanie I. Knebel' Publ., 1909, pp. 251–304 (in Russian).
- Grashchenkov A.V. *Arkhitekturnye detali i fragmenty sooruzhenii XIV – nachala XX veka. Katalog sobraniia Gosudarstvennogo istoriko-kul'turnogo muzeia-zapovednika «Moskovskii Kreml'» (Architectural Details and Fragments of the Buildings of the 14th Century – Beginning 20th Century. Catalogue of the Collection of the State Historical and Cultural Museum and Heritage Site 'Moscow Kremlin')*. Moscow, «Golden-Bi» Publ., 2010, 366 p. (in Russian).
- Grashchenkov A.V. The White-Stone Carving of the Terem' Palace. *Tsarskie i imperatorskie dvortsy (Tsar's and Emeror's Palaces)*. Moscow, Izdatel'stvo ob'edineniia «Mosgorarkhiv» Publ., 1997, pp. 23–30 (in Russian).
- Grashchenkov A.V. Porches of the Terem Palace of the 16th–19th Centuries. *Muzei moskovskogo Kremliia. Materialy i issledovaniia (Museums of the Moscow Kremlin. Materials and Studies)*, vol. 25. Moscow, Federal'noe gosudarstvennoe biudzhethnoe uchrezhdenie kul'tury «Gosudarstvennyi istoriko-kul'turnyi muzei-zapovednik "Moskovskii Kreml'"» Publ., 2014, pp. 79–90 (in Russian).
- Il'enko I.E., Morozov O.B. Researches and the Draft of the Restoration Project for the Entertainment Palace. *Restavratsiia i issledovaniia pamiatnikov kul'tury (Restoration and Researches for the Cultural Monuments)*, vol. 2. Moscow, Stroizdat Publ., 1982, pp. 136–163 (in Russian).
- Kavelin, Leonid, arkhimandrit. Tseninnoe delo v Voskresenskom, Novyi Ierusalim imenuemom, monastyre (Ceramic Tile Workshops at the Resurrection Abbey Called the New Jerusalem). *Vestnik obshchestva drevnerusskogo iskusstva pri Moskovskom publicnom muzee (News of the Society for the Old Russian Art at the Moscow Public Museum)*, vol. 11–12. Moscow, Universitetskaia tipografiia (Katkov i K°) Publ., 1876, pp. 81–86 (in Russian).
- Kim O.G. The building history. Architecture. *Granovitaia palata Moskovskogo Kremliia (Palace of the Facets of the Moscow Kremlin)*. Saint-Petersburg, Art-Deko Publ., 2013, pp. 75–167 (in Russian).
- Kosatkin V.V. *Monastyri, sobory i prikhodskie tserkvi Vladimirskoi eparkhii (Abbeys, Cathedrals and Parish Churches of the Vladimir Diocese)*, vol. 1. Vladimir, Tipografiia gubernskogo pravleniia Publ., 1906, 353 p. (in Russian).
- Kozlitina E.M. 17th Century Documents for the History of the Faceted Palace at the Moscow Kremlin. *Gosudarstvennye muzei Moskovskogo Kremliia. Materialy i issledovaniia (State Moscow Kremlin Museums. Materials and Studies)*, vol. 1, Moscow, Iskusstvo Publ., 1973, pp. 95–110 (in Russian).
- Novikov N.I. *Drevniaia rossiiskaia vivliofika, izdanaia N.I. Novikovym (Old Russian Library Published by N.I. Novikov)*, part 10. Moscow, Tipografiia kompanii tipograficheskoi Publ., 1789, 471 p. (in Russian).
- Ovchinnikova E.S. *Tserkov' Troitsy v Nikitnikakh. Pamiatnik zhivopisi i zodchestva XVII veka (Trinity Church at Nikitniki. Monument of Painting and Architecture of the 17th Century)*. Moscow, Iskusstvo Publ., 1970, 194 p. (in Russian).
- Pod'iapol'skaia E.N. (ed.) *Pamiatniki arkhitektury Moskovskoi oblasti (Monuments of the Architecture at the Moscow District)*, vol. 2. Moscow, Iskusstvo Publ., 1975, 376 p. (in Russian).
- Pod'iapol'skaia E.N. (ed.) *Pamiatniki arkhitektury Moskovskoi oblasti (Monuments of the Architecture at the Moscow District)*, vol. 2. Moscow, Stroizdat Publ., 1999, 319 p. (in Russian).
- Pod'iapol'skii S.S. Moscow Kremlin Palace in the 16th century by the Data of the Written Sources. *Drevnerusskoe iskusstvo. Russkoe iskusstvo Pozdnego Srednevekov'ia (Old Russian art. Russian Art of the Late Middle Age)*. Saint Petersburg, Dmitrii Bulanin Publ., 2003, pp. 99–119 (in Russian).
- Pod'iapol'skii S.S., Evdokimov G.S., Ruzaeva E.I., Iaganov A.V., Iakovlev D.E. New Data for the Kremlin Palace at the Turn of the 15th and 16th Century. *Drevnerusskoe iskusstvo. Russkoe iskusstvo Pozdnego Srednevekov'ia (Old Russian Art. Russian Art of the Late Middle Age)*. Saint Petersburg, Dmitrii Bulanin Publ., 2003, pp. 51–98 (in Russian).

- Popadiuk S.S. *Teoriia neklassicheskikh arkhitekturnykh form: Russkii arkhitekturny dekor XVII veka (The Theory of the Non-classical Architectural Forms: the Russian Architectural Decorum of the 17th Century)*. Moscow, Editorial URSS Publ., 1998, 192 p. (in Russian).
- Posokhin M.V. (ed.) *Pamiatniki arkhitektury Moskvy. Kreml', Kitai-gorod, tsentral'nye ploshchadi (Monuments of Moscow Architecture. Kremlin, Kitay-gorod, Central Squares)*. Moscow, Iskusstvo Publ., 1982, 503 p. (in Russian).
- Potesnyi dvorets (Entertainment' palace)*. Electronic source: <http://www.archnadzor.ru/2007/04/03/potesny-j-dvorets/>
- Rumiantsev V.E. Drevnie zdaniia Moskovskogo pechatnogo dvora (Old Buildings of the Moscow Printing-office). *Drevnosti. Trudy moskovskogo arkheologicheskogo obshchestva (Antiquities. Works of the Moscow archeological society)*. Moscow, Sinodal'naia tipografiia Publ., 1869, 38 p. (in Russian).
- Rusakomskii I.K. «L'vine vorota» iz Preobrazhenskogo bogadel'nogo doma ('Lion's gates from the Transfiguration' poorhouse). *Pamiatniki arkhitektury i monumental'nogo iskusstva: Prostranstvo i plastika (Monuments of the Architecture and Monumental Art: The Space and the Plasticity)*. Moscow, Nauka Publ., 1991, pp. 62–75.
- Sedov V.I. The Mannerism of the First Romanovs. *Proekt Klassika (Project Classica)*, vol. 4. Moscow, Izdatel'skii dom «Populiarnaia literatura» Publ., 2002, pp. 136–143 (in Russian).
- Shchenkova O.P. Review of the History of the Establishment of the Architectural Restoration in the First Half of 19th Century. *Pamiatniki arkhitektury v dorevoliutsionnoi Rossii. Ocherki istorii arkhitekturnoi restavratsii (Monuments of Architecture in Pre-revolutionary Russia)*. Moscow, Terra – Knizhnyi klub Publ., 2002, pp. 39–136 (in Russian).
- Skvortsov N.A. *Arkheologiiia i topografiia Moskvy (Archeology and Topography of Moscow)*. Moscow, Pechatnaia A.I. Snegirevoi Publ., 1913, 493 p. (in Russian).
- Solov'ev S.M. *Istoriia Rossii s drevneishikh vremen. Vtoroe izdanie (History of Russia since Ancient Times. Second edition)*, vol. III. Saint Petersburg, Tipografiia tovarishchestva «Obshchestvennaia pol'za» Publ., 1896, 1580 columns (in Russian).
- Tarabarina Iu.V. Terem Palace in Moscow Kremlin. Problems of Studying and Related Monuments. *Moskovskii Kreml' XVII stoletii. Drevnie sviatyni i istoricheskie pamiatniki (Moscow Kremlin in the 17th Century. Ancient Relics and Historical Monuments)*. (In print), 2019 (in Russian).
- Tokmakov I.F. *Kratkii istoriko-arkheologicheskii ocherk tserkvi Sv. Grigoriia Neokesariiskogo chudotvortsia na Polianke v Moskve (Short Historical and Archeological Review of the Church of Saint Gregory Neokesariysky the Miracle-worker at Polyanka in Moscow)*. Moscow, Gubernskaia tipografiia Publ., 1890, 16 p. (in Russian).
- Troskina N.D. Building History of the Great Kremlin Palace. *Arkhib naslediiia-1999 (Heritage Archive-1999)*. Moscow, Rossiiskii nauchno-issledovatel'skii institut kul'turnogo i prirodnogo naslediiia imeni D.S. Likhacheva Publ., 2000, pp. 72–125 (in Russian).
- Zabelin I.E. The Palace of the Moscovite's Tsars before Peter the Great. *Moskvitianin (Moscovite)*. Moscow, Universitetskaia tipografiia Publ., 1849, chapter 2, №7, pp. 107–138 (in Russian).
- Zabelin I.E. The Terem Palace at the Moscow Kremlin. *Pamiatniki drevnego russkogo zodchestva, sniatye s natury i predstavlennye v planakh, fasadakh, razrezakh, s zamechatel'neishimi detaliami ukrashenii kamennoi vysechki i zhivopisi (Monuments of the Old Russian Architecture, Copied from Nature and Presented with the Plans, Facades, Section Drawings with the Remarkable Details of the Stone Carving and Painting)*, vol. 3. Moscow, Tipografiia V. Got'e Publ., 1853, pp. 20–29 (in Russian).
- Zabelin I.E. *Materialy dlia istorii, arkheologii i statistiki moskovskikh tserkvei, sobrannye iz knig i del prezhdbyvshikh patriarskhikh prikazov V.I. i G.I. Kholmogorovymi pri rukovodstve I.E. Zabelina. Ch. 1. (Materials for the History and Statistics of the Moscow Churches, Collected from the Books of the old Patriarch' Priказы by V.I. and G.I. Kholmogorovy under the Rule of I.E. Zabelin)*. Moscow, Moskovskaia gorodskaiia tipografiia Publ., 1884, 1384 columns.
- Zabelin I.E. *Domashnii byt russkogo naroda v XVI i XVII stoletii. T. 1. Domashnii byt russkikh tsarei v XVI–XVII stoletii (House Life of the Russian People at the 16th and 17th Centuries. The House Life of the Russian Tsars at the 16th – 17th Centuries)*, vol. 1. Moscow, Tovarihschestvo tipografii A.I. Mamontova Publ., 1895, 759 p. (in Russian).